

ARMINTXEKO LABAR-ARTEAREN AURKIKUNTZA

Lekeitioko herria kareharrizko eremuan kokatua dago eta bertan hogeit hamar harpetik gora katalogatuak daude. Lekeitiarrak betidanik bizi izan dira koba artean. Gaur egungoak umetan lurpean jolastu izan duten bezala, duela 14.000 urtekoak ere bertan babesten ziren kanpoko bisonte, hartz eta lehoiengandik. Aurten aurkitutako Armintxeko labar-arte multzo deigarriek, eskualdeko besteekin batera, Lea ibarra Europa mailako erreferentziazko eskualdea bihurtu dute Paleolitoko artearen arloan.

DETEKTIBE LANA

Armintxeko aurkikuntza ez da erraza izan. Grabatuak aurkitu baino lehen, harpea bera aurkitu behar izan da, urbanizazio lanen ondorioz desagertua zegoen eta. Lehenengo hari soltea 2008an aurkitu genuen udal artxiboan, urei buruzko 1796ko txosten batean: "He estado en la cueva o gruta de Arbiach (Arbiatx, Arbeatx, Arbintze... toponimo beraren aldeak dira) por la que al parecer corre bastante cantidad de agua, pero a una profundidad tan grande, como que desde el paraje donde corre el agua, hasta la entrada de la gruta, hay sobre ochenta pies de altura...". Jendeak kontatzen zigun auzoan kobazulo asko zeudela eta haietako batek leize handia zuela barruan, ausartenek sokaz jaisten zutena. Gure aurreko GEV-ek ere (Grupo Espeleológico Vizcaíno), 1968an argitaratutako katalogoan deskribapen horrekin bat zetorren erreferentzia bazuen, 796. zenbakiarekin. Auzotarren esanetan koba-leize hau urte gutxi lehenago desagertu zen. Larrotegi auzotik Letraukuarra igotzeko oinezko bidea egitean estali zuten barruan inolako azterketarik egin barik. 2013an, lekukoetako batek kobazuloa zegoen tokia zehazki seinalatu zigun eta bertan, buxatutako galeria baten arrastoak aurkitu genituen. Lekua katalogatu genuen, baina kasu handirik egin gabe, horrelako dozenaka zulo ditugu begiratzeko zain.

Azken urteetan gure eskualdean eginiko aurkikuntzen ostean, ordea, Armintxe inguruko interesa berpiztu zitzaigun. Koban sartzea erabaki genuen eta zerbait azal zi-

tekeen susmoa genuenez, AGIRI arkeologia elkarteko lagunak gonbidatu genituen.

MAIATZAREN 1EKO AURKIKUNTZA

Lan gogorra aurreikusten zenez, jende asko bildu ginen. Lehenengoa lurra, harriak, hormigoiz zatiak ateratzea izan zen. Pasabide estua irekita, galeria handi baten sabaian agertu ginen hondakinen piramide erraldoiaren erpenean. Eskuin aldera joanda, leize "beldurgarri" hura ere aurkitu genuen, soka lodi eta guzti. Ezker aldera joanda, berriz, 6-7 tonako Hondakinen Piramidean behera jaitsiz, Erreka Buxatuaren Galeriarra ailegatu ginen (ikus mapa topografikoa). Zorionez, zaborrak ez ziren horraino ailegatu eta esplorazioarekin ohi bezala jarraitu ahal izan genuen: lehenengoak bide posibleak aztertuz eta beste bidea erakutsiz, hurrengoak esploratutakoaren topografia eginez, besteak galerien argazkiak hartuz, beste batzuk laginak bilduz eta besteak hormak miazatuz. Egun horretako jardunak oso ondo adierazten du espeleologoon lan egiteko modua eta edozein aurkikuntza talde lanaren ondorioa izaten dela. Felix Ruiz de Arkaute espeleologoak ederto laburbildu zuenez, "kate-maila ez da deus: kate osoa da beharrezkoa".

Une hartan handik korrika ateratzeko gogoa sentitu genuen

TEXTO Y FOTOS



Oier Gorosabel Larrañaga
(Eibar, 1972)

Espeleologoak iheskor xamarrek badira ere, Oier Gorosabel (Eibar, 1972) burugogorra da eta 2005 urtean ADES-en sartzea lortu zuen. Halere, kobazuloetako pasabide estuak eta bera ez dira ongi konpontzen eta horrelakoetan puntako lagunen atzetik joan ohi da lagin biologikoak jasotzen. Euskal espeleologiaren historia ere ikertzen ari da.

Aurkikuntzaren unea oso bitxia izan zen, emozio nahastuekin, poza eta ardura batera. Lehen unetik konturatu ginen grabatuetako batzuk ezohikoak zirela. Gutako batzuk grafikoki adierazi duten legez, une hartan batez ere "handik korrika ateratzeko gogoa" sentitu genuen, nolabait santutegi bat profanatzeko ariko bagina bezala. AGIRI-ko arkeologoa bertara eraman genuenean gure usteak berretsi zituen eta esplorazioa bertan behera uztea erabaki zen. Argazkiak hartu eta gero, kontu handiz kanpora atera ginen. Egun hartan ginen zazpi lagunetatik, gehienak ez gara gela hartara berriro itzuli.



ADES Galeriaren ikuspegia, grabatuen panel nagusitik Gela Debekatura begira. JOSU GRANJA / ADES

ESPLORAZIOA

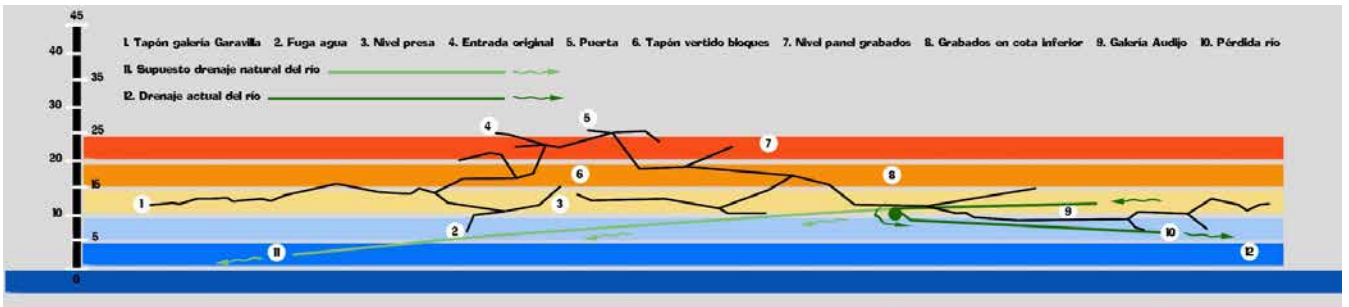
Shockaren ostean, lanarekin kontu handiz jarraitu beharra zegoen. Egunean bertan hainbat datu jaso genituen, besteak beste euri denboretan Erreka Buxatuaren Galeria urez betetzen zela (kobako sarreratik -1. mailan). Maiatza osoan ez ginen Armintxera bueltatu, Lekeitioko Udalak atea jarri zuen arte. Hortik aurrera, lehenengo bisitak arkeologoekin egin genituen Panelaren Gelaren lehen azterketa egiteko.

Hortik aurrerako esplorazioetarako protokolo zorrotza ezarri genuen: lana talde txiki batek egingo zuen (bihotzeko minez, ADES-

eko hainbat kide kanpoan utzi behar izan genituen), saio bakoitzaren denbora kontrolatuko zen, kobaren sektore bakoitzean pasatutako minutuak zehaztuz eta Panelaren Gelara ez zen berriro inor sartuko, espezialistak laguntzera ez bazen (Armintxe esploratzen ari den taldekide batzuk ez dute oraindik gela ikusi).

Armintxe esploratzen ari den taldekide batzuk ez dute oraindik Panelaren Gela ikusi

Ekainaren 25ean berrekin genion esploratzeari. Putzuz putzu, -2. mailaraino jaitsi ginen eta, lokatzetan belaunetaraino sartuak, gauza harrigarria aurkitu genuen: presa bat. Zertarako behar da presa bat urez goraino betetzen den solairu batean? Hari muturrak lotzen hasi ginen eta gure ustez, presa honen eraikuntza 1796ko txostenaren ondorioa izan zitekeen. Egun berean, Hondo Bako Galerian (-1. mailan, baina zabor piramidearen beste aldean) lehen grabatua aurkitu genuen: Zaldi Bakartia, uretatik ozta-ozta libratua (uraren maila horman markatua zegoen) zulo txiki batera begira. Zulo horretatik gela bat ikus zitekeen eta jarraian galeria bat (ADES Galeria). Unean bertan kon-



turatu ginenez, gela berria Panelaren Gelaren jarraipena zen eta beraz, grabatu gehiago izan zitzakeen. Horretara, hormak eta zorua ez ukitzearren, tentaldiari eutsi eta “gela debekatua” izendatu genuen (Galazotako Gela), esplora-

zioa arkeologoekin etorri arte atzeratuz. Ustedut anekdota horrek ondo adierazten duela ADES Elkartekoen lan egiteko prozedura.

Grabatuen aurkikuntza bezala, hurrengo esplorazio saioak ere asteburutan egin geni-

tuen, gu ez baikara honetatik bizi. Erreferentzia bezala, jakin ezazue Armintxeko espeleologoaren artean adreilu egilea, hiru suhiltzaile, latorrigilea, sukaldaria, kazetaria, delineantea, bi geografo, abokatua eta hiru irakasle gaudela. Egun horietan lan asko egin genituen: ur korranteak identifikatzen hasi, haien norabideen anomaliak detektatu, kobaren beste sektoreak esploratu eta topografiatu, aztarnategi paleontologikoak lokalizatu, argazkiak eta bideoak hartu, haize-errota hidrauliko baten arrastoak identifikatu, lagin biologikoak jaso eta garrantzitsuena, grabatuak arriskuan jartzeko ari den arazo hidrológicoa ikertu. Gainera, Armintxeko azterketa geomorfologikoan ari ginela, beste sorpresa bat hartu genuen: oraingoan, zeharo etsigarria.

Izan ere, abuztuaren 2tik aurrera, Hondo Bako Galeria ere grabatuz beteta zegoela konturatu hasi ginen. Irudi batzuk bereizteko gai izan baginen ere (gehienak zaldiak), beste irudi asko ezin izan genituen identifikatu: animalia zatiak, lerro solteak... Denak uholde mailaren azpian zeuden, lokatzarekin desitxuratuak eta horregatik ez genituen lehen egunetan ikusi. Beraz, aurrerantzean Panelaren Gelan hartutako babes neurriak kobaren sektore honetara zabaldu genituen, aztarnak uste baino ugariagoak dira eta edozein lekutan ager daitezke.

ARAZOAK

Azken esplorazio saioa irailean egin genuen eta artikulua idazteko unean lanak etenda daude, instituzioekin izandako tirabira batzuek tarteko. Arazoaren funtsean afizionatu eta profesional kontzeptuen gaizki ulertua dago, horrelako aurkikuntzen aurrean, espeleologoon papera gutxiesteko joera dago, gure profesionaltasun faltaren aitzakia. Baina kontuan har dezagun karstaren diziplina guztiak biltzen dituen profesionalik ez dagoela. Espezialistek, definizioz, arlo bakarra menperatu ohi dute, karsta ikertzen duten beste diziplinetan ez dira oso trebeak izaten. Egoera tamalgarriak ere ezagutu ditugu honen on-



Erreka Buxatuaren Galeria. Urrunean, Hondakinaren Piramideja jaisteko zurubia. ADES



Hondo Bako Galerian irudiak hartzen. ADES

dorioz: kobazulo batean lan arkeologikoak hastea, bertako faunari kalte izugarria eginda edo labar-arte panel bat azken belaunaldiko eskanerrarekin jasotzea, lurzoruko aztarnategia zapalduz eta desitxuraturaz. Profesional izateak, berez, ez baitu lana ondo egitea bermatzen.

Arazoaren funtsean afizionatu eta profesional kontzeptuen gaizki ulertua dago

Ostera, espeleologo afizionatuen artean karstaren arlo guztietako espezialistak aurkitzen ditugu. Izan ogibidez, izan autodidakta bezala, espeleologia taldeetan karstaren inguruan biltzen diren diziplina guztiak batera jorratzeko gaitasuna dugu. Gainera, norbere taldean arlo konkretu bateko espezialistarik ez dagoenean, beste taldeetako geologo, biologo, hidrologo edo arkeologoak etortzen dira azterketan laguntzera. Kolaborazio hauek ohikoak

dira espeleologoaren artean eta emaitzak talde profesionalen parekoak izan daitezke, hobea goak ez direnean. Utz ditzagun baina arazo diplomatikoak alde batera, eta identifika ditzagun Armintxen dauden bi arazo nagusiak.

ARAZO HIDROLOGIKOA

Armintxeko muinoak kareharrizko multzoen egitura mailakatu tipikoa erakusten du eta gaur egun bost solairu ezagutzen ditugu. Zaharrena gorengo mailakoa da, duela ehunka mila urte urak irekia, harria higatu ahala erreka gero eta beheago jaitsi da. Gaur egunean ur korronea -4. solairuan aurkitzen dugu, 8 m-ko altueran (itsasoa erreferentziazat hartuta). Paleolitoan ere horrela zen eta egoera ez da modu esanguratsuan aldatu duela 200 urte inguru arte.

Ikerketa amaitu gabe ondorio finkorik aterra ezin den arren, urte hauetan arazoa sortu duten hainbat faktore seinalatu ditzakegu: 1800ko presa (uraren ibilbidea geldotuz sedimentazio prozesua hasi zuena), 1950 hamarkadan hezkuntza eta kirol instalazioen eta

Aldamiz-Etxebarria auzunearen eraikuntza (Audijo galeriako erreka agortu zuena), 2000 urtean, Atea kalean obrak (lurrazpiko ubidea estali zutena, eskolen ondoko uholde arazoari hasiera emanaz), 2001ean Larrogegitik Letraukuarako oinezko bide berria (Erreka Buxatuaren Galeria zaborrez bete zuena) eta Garavilla Galeria buxatu duten eraso desberdinak (80 hamarkadan Letraukuako dorreen estolderia eta 2008an garajeen eraikuntza).

Lekeitioko herriarentzako erruleta errusiarra bezalakoa da eta kalteak ezin dira aurreikusi

Faktore hauen ondorioz, gaur egunean Armintxeko galeria nagusiaren ur-zirkulazioa larriki oztopatua dago eta euri denboretan altuera normala gutxienez 20 metroan gainditzen du. Honek sedimentuen pilaketa-erritmoa areagotzen du uraren maila Audijo galeriaraino jasoz (15 m) eta, antzinako korronearen norabidea inbertituta, muinoaren

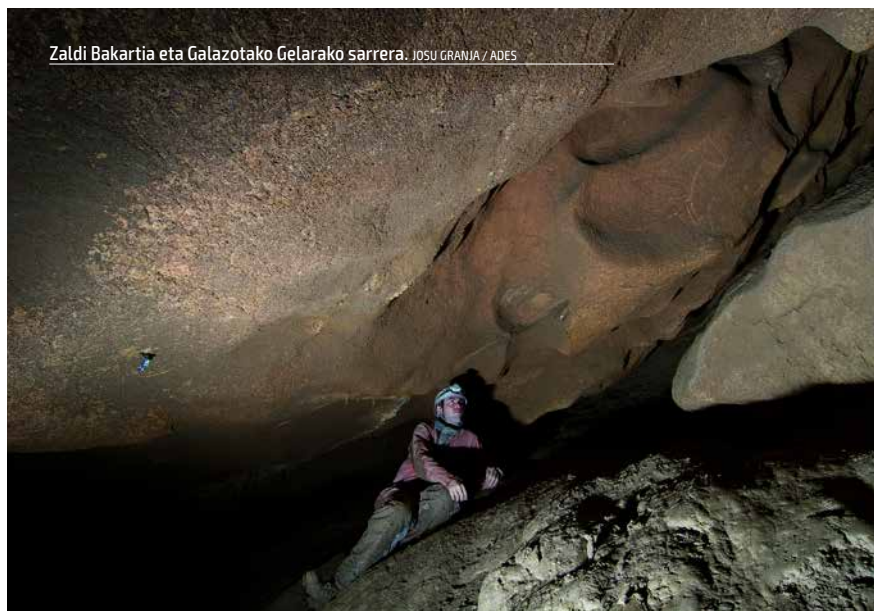


beste aldetik ateraraziz (hauxe da eskola ondoko uholdeen arrazoia).

Audijo galeria jada sedimentuz betea dagoenez, ur korrontearen abiadura oraindik gehiago jaisten da sedimentuen pilaketa erritmoa are gehiago jasoz. Gurpil zoro honen amaiera kolapsoa da, galeria erabat ixtea alegia (beste sektoreetan jada gertatu den bezala). Karst batean urari eustea ezinezkoa denez, zalantza gabe erresistentzia gutxiko arrakala edo pitzadurak aurkituko ditu gutxien uste dugun lekutik atera arte. Hau Lekeitioko herriarentzako erruleta errusiarra bezalakoa da eta kalteak ezin dira aurreikusi: uholdeak, leku kanpoko isurketak, luiziak, hondoratzeak...

ONDAREAREN ARAZOA

Horraingo arazoaren alde hidrologiko hutsa. Arkeologia arlora itzuliz, ondorioak begi-bistakoak dira. 2000 urtera arte, Hondo Bako Galeriarako labar-grabatuak Panelaren Gelakoak bezain ongi ikusiko ziren seguraski, baina Armintzeko kobak izan duen etengabeko eraso urbanistikoaren eraginez, uraren maila gero eta gorago igo da. Eta gaur egun, mailero Hondo Bako Galeria urpean gelditzen da eta ur lohi-tuak daraman lokatza, poliki-poliki artelanak hondatzen ari da. Egoerari nolabaiteko soluzioa eman ezean definitiboki galduko ditugu



eta ziur aski ura Panelaren Gelako grabatuetaraino ailegatuko da, mundu osoan ospetsu bihurtu diren artelan hauek ere suntsituz.

ONDORIO MODUAN

Gizakiaren eraginez, Armintzeko labar-grabatuen multzoa desagertzeko zorian dago. Oraindik zati handi bat salba daiteke, urari aterabidea eman ezker. Halere, horre-

tarako ezinbestekoa da Armintzeko muino osoaren hidrogeologia aztertzea eta ADES Elkarteak horretarako borondatea eta gaitasuna du.

Egoera hau arduragabekeria kate luzearen ondorioa da eta irakaspen argia ateratzeko erabili beharko genuke: karst batean, edozein obra egin aurretik, azterketa espeleologikoa egin behar da, legeak agintzen duen bezala.

