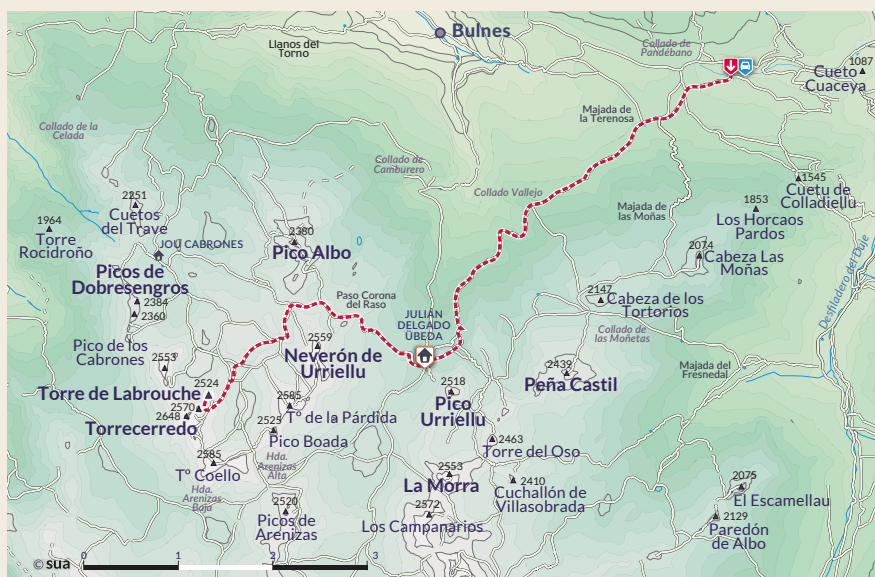


# TORRE DE LABROUCHE TORRE DE LA CABRA BLANCA Y TORREZUELA, CUMBRES POCO FRECUENTADAS

Al principio, cuando nos iniciamos a la montaña, siempre nos fijamos en aquellas cumbres que destacan por su nombre, altitud, dificultad o la historia que puedan tener detrás. Eso hace que otras, seguramente más modestas pero no necesariamente más sencillas, vayan quedando ahí. Hasta que llega un tiempo en el que te das por ir a por ese tipo de cumbres. Entonces te das cuenta de que no hay suficiente información y eso te obliga a realizar la ascensión con más prudencia pero, una vez realizada, la satisfacción por el reto conseguido es superior.



## TORRE DE LABROUCHE (2524 m)

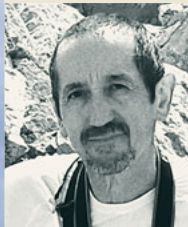
Cumbre enclavada en el corazón de Los Urrieles. En el espolón NE del Torrecerredo se encuentran el Risco Saint Saud y a continuación la Torre de Labrouche, como dividiendo los Jous Negro y de Cerredo. Al estar rodeada de otras mucho más importantes, como la cumbre más alta del macizo y de toda la Cordillera Cantábrica, el Torrecerredo, u otras no menos importantes como el Pico de Los Cabrones, Neverón de Urriellu, Torre de La Párida... es por lo que esta cumbre no es muy visitada, aunque tampoco opone una dificultad especial, tan solo alguna trepada llega a alcanzar el grado de dificultad III y, quizás, la máxima dificultad se encuentre en lo descompuerto de terreno, mucha roca suelta.

Son muchas las veces que pasamos junto a ella, camino del Torrecerredo, de Cabrones o visitando las otras cumbres próximas. Más de una vez nos fijamos en esta torre y nos

dijimos "hay que intentar hacerla". Nos ponemos a ello, buscamos información y apenas encontramos alguna escueta reseña en la que la califican como de Algo Difícil (AD). Como quiera que a nosotros nos va este tipo de ascensiones, un día del mes de agosto, hace unos años, Esther, Antonio y yo iniciamos ruta en el aparcamiento bajo el collado de Pandébano a las 8:00, con día completamente despejado y buena temperatura. Pasamos por La Terenosa y Monte La Varera para llegar al collado Vallejo, desde donde ya tenemos una impresionante vista del Picu Urriellu.

**Pasamos por La Terenosa y Monte La Varera para llegar al collado Vallejo, con una impresionante vista del Picu Urriellu**

## TEXTO



**Monchu Rodríguez.**  
(Mieres, Asturias, 1952).

Jubilado, aficionado a la montaña en sus facetas más asequeles: travesías y ascensiones en las que no sea imprescindible el uso de material técnico. Conoce la práctica totalidad de cumbres importantes de la Cordillera Cantábrica. Es en Picos de Europa donde se siente más a gusto, habiendo ascendido la mayor parte de las cumbres más emblemáticas. También tiene ascensiones reseñables en Pirineos, Gredos, Sierra Nevada y otros de todo el panorama nacional.



Un breve descanso en dicho collado y reanudamos la marcha. Tenemos que cruzar a continuación la canal del Vallejo; el amplio sendero hace que los cortados que caen por dicha canal hacia el Jou Bajo no amedrenten a la gente a la hora de cruzar esta zona. Una vez pasada la canal del Vallejo, viene la zona de Las Traviezas Orientales sobre el Jou Lluengo. Ninguna dificultad hasta la vega de Urriellu, tan solo el desnivel a salvar por el transitadísimo sendero con zonas de mucha piedra en el camino. Pasamos junto al refugio Julián Delgado Úbeda, donde hacemos otro pequeño descanso. Nos vamos ahora hacia La Corona del Raso. Al O,

justo enfrente del refugio, parte un sendero que tras cruzar la vega comienza a ganar altura y se adentra en las estribaciones orientales del Neverón de Urriellu. Estamos en el camino que une el refugio de la Vega de Urriellu con el del Jou de Cabrones. A medio camino entre Vega de Urriellu y Horcada Arenera se encuentra La Corona del Raso, con el clásico paso de la brecha de Los Cazadores, una estrecha e inclinada canal en la que es necesario el uso de las manos. Nada complicado salvo cuando está mojado, entonces es conveniente tener mucho cuidado. Llegamos a Horcada Arenera y tras descender unos metros por la vertiente contraria alcanza-

mos un cruce de caminos. Obviamos el sendero que a la derecha va al refugio de Cabrones y nos vamos siguiendo otro muy claro al S: es el camino que va hacia el Jou de Cerredo, desde donde se pueden acometer buen número de cumbres importantes de este macizo.

Una vez estamos entre los jous Negro y de Cerredo, ya tenemos frente a nosotros la cumbre de la jornada. No se ve una entrada clara y decidimos que iremos por la izquierda, como si fuéramos a ascender al pico Torrecerredo; nos acercaremos al collado que separa nuestra cumbre del Risco Saint Saud y una vez allí, a ver cómo lo vemos y cómo la atacamos.



Desde la Torre de Labrouche, Horcada Arenera, con Torres Areneras a la izquierda y Neverón de Urriellu a la derecha

Superamos el primer resalte, en dirección a Torrecerredo, siguiendo los hitos por zona muy conocida nuestra y nos vamos luego a la derecha, para acercarnos al Risco Saint Saud y bordearlo en sentido antihorario por el E, hasta alcanzar el collado que lo separa de la Torre de Labrouche. Una vez alcanzamos dicho collado, decepción: impracticables canalizos, tremendamente verticales. Buscamos pero no encontramos la forma de atacarlos, entonces decidimos que iremos descendiendo por la canal que separa las dos cumbres e iremos buscando a la izquierda, a ver si vemos forma de acometer nuestra cumbre. Cuando llevamos descendidos unos cien metros por fin vemos, a la izquierda, un corredor que sube a un pequeño hombro en el cual hay un hito muy claro.

**Una vez alcanzamos dicho collado, decepción: impracticables canalizos, tremendamente verticales**

No lo dudamos, vamos hacia él y una vez alcanzamos dicho hombro ya comenzamos a ver más hitos. Aquí comenzará realmente nuestra ascensión a esta torre. Lo primero una travesía bastante sencilla hacia la izquierda; al final de ella, un pequeño corredor bastante inclinado y fácil a la derecha nos saca a una pequeña terra-

za desde la que arranca una canal muy vertical de roca muy descompuesta donde tenemos que ayudarnos claramente con las manos. En esta zona digamos que está lo más complicado de la ascensión: en un momento dado un paso de III o III-. Son unos metros en los que hay que poner todo el cuidado posible. La canal tiene una mínima tendencia a ir hacia la derecha. Superado este tramo alcanzamos otra pequeña terraza desde la que arranca otro corredor, ahora claramente a la derecha para cruzar sobre otra canal que no parece practicable. Este tramo, ya más fácil, nos sacará a la cumbre sin más problemas. Estamos en una cumbre poco visitada, pero que nos ofrece unas vistas excepcionales sobre los dos jous y todas las cimas que los rodean. No hay sitio para mucha gente arriba y las caídas hacia el Jou Negro... impresionantes.

**En esta zona está lo más complicado de la ascensión: un paso de III o III-**

Después de buen número de fotos iniciamos el descenso. Lo haremos siempre por donde subimos, hasta llegar al primer hito que vimos en la subida. Luego, en vez de meternos en la canal que separa la cumbre del Risco Saint Saud, ya con mejor perspectiva, se puede seguir descendiendo, más o menos

bastante directos y un poco a la izquierda, hacia el hombro que separa los jous Negro y de Cerredo, por donde habíamos buscado en el inicio y no encontramos. En este tramo, más sencillo ya, aún hay que poner bastante cuidado para bajar algún tramo de corredor o placa que nos separa de la base.

El resto de la ruta transcurre en descenso siempre por el mismo camino de la subida, pasando nuevamente por Horcada Arenera, Brecha de Los Cazadores, Vega de Urriellu y por Las Traviesas Orientales a collado Vallejo, Majada de La Terenosa y Pandébano, donde tenemos el coche y finalizamos esta bonita ascensión.

#### NOTAS

A partir del primer hito que encontramos y que nos sirvió de referencia para iniciar la ascensión, fuimos encontrando alguno más por la canal, en las pequeñas terrazas y en los hombros por los que se pasa. No eran muchos, pero sí suficientes.

Nosotros no usamos casco, pero he de reconocer que no hubiera estado de más.

#### La ruta nos llevó los siguientes tiempos:

🕒 Pandébano > Vega de Urriellu: **2:05 h** 🕒 Vega de Urriellu > Jou de Cerredo: **2:00 h** 🕒 Buscar el inicio de ascensión: **0:35 h** 🕒 Ascensión por la peña: **0:35 h** 🕒 Descenso al Jou de Cerredo: **0:50 h** 🕒 Jou de Cerredo > Vega de Urriellu: **1:50 h** 🕒 Vega de Urriellu > Pandébano: **1:30 h**

Tiempo total con paradas: **10:20 h**

Desnivel de subida: unos **1800 m**, lo mismo de bajada.

Pasando por Collado Pandébano, Majada de La Terenosa y Horcada Arenera





Horcada de Las Pozas y a la derecha Los Cabritos y la Cabra Blanca

## TORRE DE LA CABRA BLANCA (2301 m) Y TORREZUELA (2322 m)

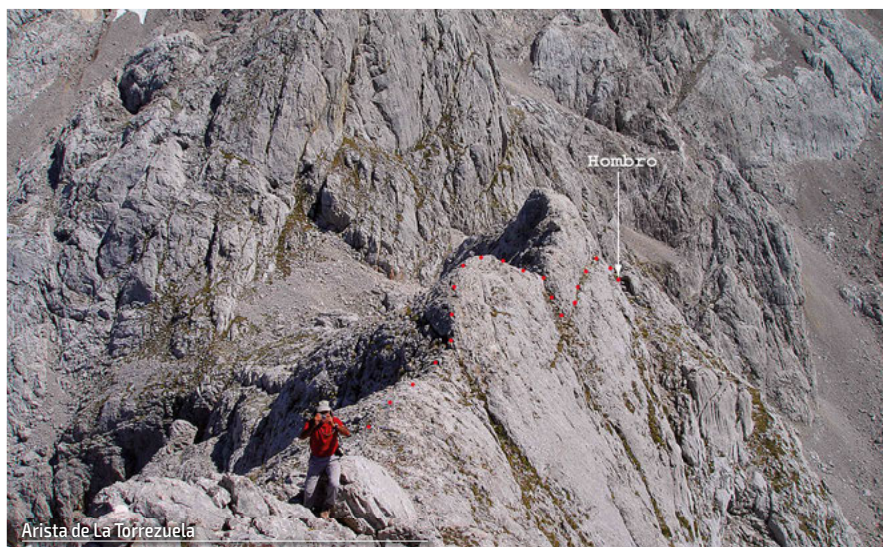
En el Macizo del Comi3n y bordeando el Jou Santu est3n las Pe3as Santas, conjunto de cumbres "torres" donde se realizan las actividades seguramente m3s importantes de este macizo. Al oeste del cordal entre La Torre de Enmedio, Torres de las Tres Mar3as y Torres del Torco se encuentra el Jou Las Pozas, importante depresi3n cerrada al N por la Torrezuela y al S por Los Estribos, Torre de La Cabra Blanca, El Diente y las Garitas Cimera y Bajera. 3sta 3ltima serie de cumbres, sensiblemente m3s bajas y a la som-

bra de aquellas que cierran el Jou Santu y que son m3s apetitosas, se puede decir que est3n entre esas denominadas como poco visitadas.

### Al oeste del cordal entre La Torre de Enmedio, Torres de las Tres Mar3as y Torres del Torco se encuentra el Jou Las Pozas

Pasamos tres jornadas seguidas por el Corri3n y tenemos como base el Refugio de Vegarredonda. En la tercera jornada nos vamos

un peque3o grupo hacia la Torre de Cabra Blanca. Es septiembre y partimos del refugio a las 7:30 h, a3n sin amanecer. En clara direcci3n S nos vamos por sendero muy claro y transitado hacia el Refugio Viejo, pasamos despu3s por Cuerria Benita y nos vamos por Llama Cimera. Dejamos a nuestra izquierda el desvi3 que va al collado La Fragua, un poco por encima, tras un giro a la derecha (O); ahora ya todo en caliza, seguimos bajo el espectacular monolito del Porru Bolu y entramos en una peque3a prader3a completamente salpicada de jous (Llano Los Pozos). Llama la atenci3n este peque3o oasis entre tanta roca. El sendero al otro lado de la peque3a



pradera, de nuevo en caliza y con buen trazado, comienza a ganar altura dando alguna revuelta hasta que nos saca de nuevo a zona de pradería. Tenemos por delante la Cuesta de Cebolleda, antes de alcanzar el collado de Les Merines (2108 m), a donde llegamos en algo menos de hora y media. Nos damos un pequeño descanso mientras contemplamos las vistas que se van abriendo, principalmente al N y O, también al S, hacia algunas de las principales cumbres del conjunto de Peñas Santas. Reanudamos la marcha y nos vamos ya prácticamente en llano para pasar bajo el Mosquil de Cebolleda y, tras cruzar un importante espolón que se desprende al O de las Torres de Cebolleda, damos vista ya a Fuente Prieta, con la Torrezuela justo enfrente. Dejamos el sendero principal, que va hacia la Horcada de Santa María, y nos vamos a la derecha. Descendemos unos metros -ahora ya todo caliza- para pasar junto a la buena fuente de Fuente Prieta. Luego, por sendero que va hacia Vega Huerta y Vegabaño, iremos



Pasando la arista en bavaresa, ya cerca de la cumbre

siempre con cuidado para no perder los hitos que en sentido antihorario nos llevarán bordeando La Torrezuela para entrar en el Jou Las Pozas. En esta importante depresión el camino la bordea por la izquierda para pasar bajo la Horcada del Alba, Torre de Enmedio y Tres Marías y alcanzar después la Horcada de Pozas, que es la que da paso a la zona de Vega Huerta, pero no es nuestro caso: al poco de entrar en el Jou Las Pozas nos iremos acercando a las estribaciones meridionales de la Cabra Blanca, buscando como referencia un importante nevero que hay a la izquierda, para alcanzar el inicio del corredor por el que subiremos hasta el hombro. Nos aproximamos al nevero y nos iremos por su derecha, usando las manos en sencillas trepadas hasta acercarnos al final de dicho nevero.

### Nos tenemos que meter en la rimaya y, con bastante dificultad, logramos llegar a la entrada del corredor

Entonces ya no será posible seguir por la roca. Nos tenemos que meter en la rimaya y con bastante dificultad logramos llegar a la entrada del corredor. En dicha entrada -más se intuye que se ve- el terreno está tremendamente descompuesto y hay una trepada importante hasta auparse en el inicio del corredor; luego hasta el hombro sin ninguna dificultad reseñable y una vez en él vemos que al otro lado hay una cortada impresionante hacia el Diente y la Garita Cimera. Desde dicho hombro, a la izquierda (E), hay una vertical pero sencilla trepada que nos aupará a la crestería final, donde se encuentra la máxima dificultad de esta cumbre Il (Poco Dificil Superior). Un paso que se debe realizar en bavaresa, con un tajo vertical a la derecha y una placa con mucha inclinación a la izquierda. Serán unos ocho o diez metros. Una vez superados la dificultad desaparece y se puede llegar caminando a la cumbre.

Estamos en otra cumbre importante del Cornión no muy frecuentada en algo menos de cuatro horas. Las vistas son estupendas hacia el NO sobre el Valle de Ozania, al SO sobre el pre-Cornión y al fondo sobre los Montes de Ponga; al NE y E tenemos las Peñas Santas, todas más altas. Tras un buen descanso en cumbre viene la hora del descenso. Hay que bajar la arista otra vez en bavaresa para salir después al hombro, con un pequeño destrepe. Luego por el corredor volvemos a cruzar en diagonal esta torre hasta llegar al final de él, donde el terreno se encuentra tan descompuesto, y con mucho cuidado, otra vez a la rimaya, cuando no por la misma roca a la izquierda del nevero, y salimos así a la parte baja. Estamos fuera de la Torre de La Cabra Blanca.

Estando arriba y viendo que aún es temprano -es lo que tiene amanecer en un refugio- nos fijamos en la Torrezuela. Aunque es una cumbre que conocemos bien, nunca la hicimos desde esta parte y nos fijamos en una vira que cruza desde el Jou Las Pozas a la Horcada del Alba, bajo las estribaciones meridionales de la Torre de Enmedio. Así que nos acercaremos a ver si encontramos algún hito y si es posible hacer esa travesía. Según nos fuimos aproximando a la zona



teníamos como referencia un pedrero que quedaba algo colgado en la ladera de la Torre de Enmedio. Buscamos cómo acercarnos a él y a partir de ahí, no nos costó mucho encontrar los primeros hitos. Lo cierto era que no sabíamos nada de este paso, lo pensamos sobre la marcha y resultó muy guapo, a la vez que un atajo considerable para salir a la Horcada del Alba.

Nos fijamos en una vira que cruza desde el Jou Las Pozas a la Horcada del Alba, bajo las estribaciones meridionales de la Torre de Enmedio



Amanece sobre Vegarredonda, cuando estamos subiendo al Collado Les Merines

Una vez en la Horcada del Alba, estamos ya al lado del arranque de la vía normal a esta torre. Junto al inicio de la arista E arranca un corredor bastante fácil en la vertiente que da al Jou Las Pozas S. Por él se llega a un pequeño hombro, tras el cual hay que ponerse en una importante placa con mucho patio hacia el jou, pero tiene una buena grieta -hacia arriba y a la izquierda- por la que subir y también hay agarres suficientes para las manos; así unos pocos metros hasta que nos encontramos con otra grieta (completamente vertical) que nos saca ya a la crestería. Una vez en la crestería, aunque es algo aérea y con patio a los dos lados, caminamos unos metros por ella y llegamos a lo que sería el bloque cimero. A partir de aquí hay dos opciones: una a la izquierda, que consiste en

seguir unos metros más adelante en la misma vertiente anterior y luego unos canalizos verticales que nos sacarán a la cumbre (a mí esta me gusta menos, es más expuesta); y la otra sería, llegados al bloque cimero, un poco a la derecha (N). Aquí también tenemos canalizos entre importantes bloques con buenos agarres y sin tanto patio como la otra. Una vez superamos estos bloques estamos ya en la misma cumbre de la Torrezuela. La máxima dificultad de esta ascensión está catalogada como II PD (Poco Difícil). Otro balcón excepcional sobre buena parte de las Peñas Santas, así como sobre el Valle de Ozania. Tras un buen descanso en cumbre mientras disfrutamos de las vistas y contemplamos la subida anterior a la Torre de La Cabra Blanca, toca iniciar el descenso, bajaremos de la

torre exactamente por donde subimos y una vez en la Horcada del Alba, ahora nos iremos de forma directa hacia Fuente Prieta para tomar el sendero que viene de La Horcada de Santa María y por él a Vegarredonda y a Pan de Carmen, donde finalizamos así otra bonita jornada por el Cornión.

**La ruta nos llevó los siguientes tiempos:**

📍Vegarredonda > Cdo Les Merines: **1:20 h** 📍Cdo Les Merines > Jou La Pozas: **1:20 h** 📍Jou La Pozas > T. Cabra Blanca: **1:00 h** 📍T. Cabra Blanca > Hda del Alba: **2:10 h** 📍Hda del Alba > Torrezuela: **0:20 h** 📍Torrezuela > Vegarredonda: **2:00 h** 📍Vegarredonda Pan de Carmen: **1:10 h**

**Tiempo total con paradas: 10:20 h**

**Desnivel de subida: 1410 m Desnivel de bajada: 1735 m**

**FOTOS: Esther, Antonio y Monchu**