

Fermín Etxegoien

DOS PRIMERAS FÁCILES CON DEBUTANTES

¿EGIA ALA AMETSA?

EN PICOS DE EUROPA Y PIRINEOS

MEDIANTE este artículo se pretenden reseñar dos rutas nuevas y sencillas de escalada en cresta a dos montañas muy conocidas de Picos de Europa y Pirineos, en cuyas primeras ascensiones participaron personas que nunca antes se habían atado a una cuerda. ¿Sueño o realidad?

El autor en ningún momento excluye la posibilidad de que tales itinerarios hayan sido recorridos con anterioridad. Sin embargo, señala también que nunca antes ha encontrado referencia alguna de tales ascensiones, tras la consulta concienzuda de prácticamente todas las guías antiguas y modernas de alpinismo clásico sobre ambas zonas

Resumiendo: las sensaciones que vivieron los ascensionistas de estas dos rutas, sencillas y de corte clásico, fueron las propias de todo aperturista que se interna en terreno desconocido, pese a que transcurren en montañas muy conocidas de nuestro entorno. ¿Deseo o realidad?

LARUNBE BARIANTEA

FUENTE Dé-ko teleferikoa hartuta, hamar minutu beranduago zortziehun metro gorago izango gara, Picos de Europa-ko goialde basatian. Urte osoan zehar milaka lagunek jarraitzen diote Horcados Rojos lepo zabaleraino daraman bide xamurrari, Picos-ko hiru mazizoak kontutan izaki, hemen dagoelako zapaltzeko erraza den bi mila metrotik gorako eremu bakarra.

Eskalada bide klasikoak aspaldi igo ziren mendi-zirkua zabal honetan. Erraz topatuko ditugu eskalada zail ugari ere, inguruko pareta ikusgarrietan. Nola egin liteke amets "zerbait berri eta erraz" hemen aurkitzearekin?

"Vueltona" delako bihurgunetik begirata, bi mendi-lerro luze eta sendok inguratzen gaituzte ezker eta eskuin. Ezker aldekoaren tarte zentrala (Madejuno-Tiro Llago gandorra) estraineko 50eko hamarkadan

zeharkatu zuten Pedro Udaondok eta soka-lagunek, Picos-era joan ziren lehen aldian. Biharamunean Cepeda bidea ireki zuten Naranjon: ordukoak bai esplorazio garai beteak!

Vueltona-tik eskuinerantz begirata, bigarren lerro luze batek lotzen ditu Tesorero eta Peña Vieja. Oso ezagunak dira bi gailur ospetsu horien arteko tontorrak ere: Horcados Rojos eta Picos de Santa Ana. Zer dakigu, ordea, azken bi hauek lotzen dituen tarte zentralaz?

Nahi beste gidatan bilatu arren, inoiz ez dut ezer aurkitu Horcados Rojos eta Santa Ana lotzen dituen gandor edo dena-delako tarteaz (harrigarria gertatuko bazaizue ere). Goazen ikustera zer dagoen bertan, ea posible dugun Horcados Rojos-etik Santa Ana-rainoko zeharkaldia burutzea... eta espero dezagun gomendatzeko modukoa aterako zaigula.

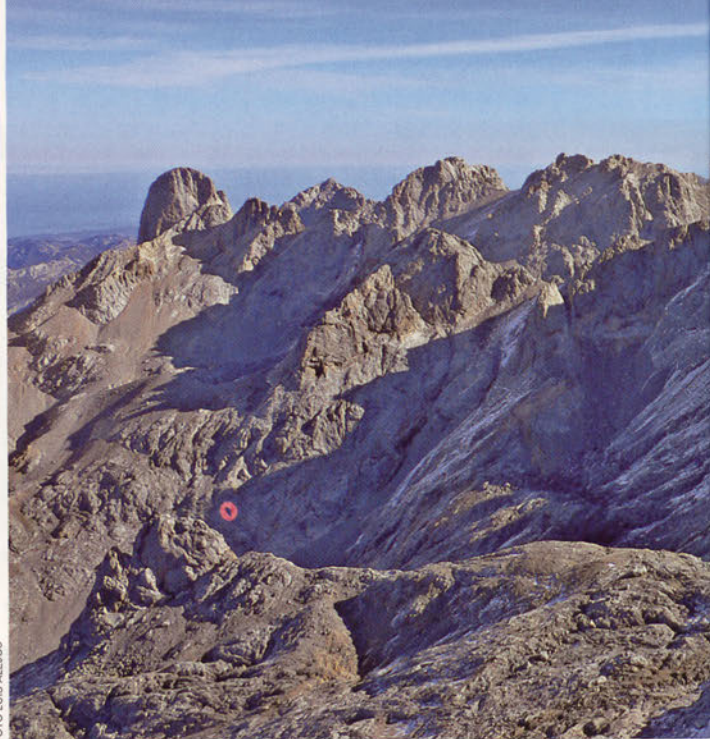


FOTO LUIS ALEJOS

■ Panorámica Urriello-Peña Vieja desde la Torre de la Palanca, donde se aprecian los Picos de Santa Ana entre Peña Vieja y Tesorero-Tiro Navarro



■ Larunbe

Larunbe sekula ez da soka batera lotu. Korrika egiten eta igerian ohitua dago, fardoizko atleta baitugu. Horregatik, berehala zabaldu da zuloa gu bion artean, Vueltonatik gorantz aldapa tentetu egin zaigunean. Itxaron egin nau Canalona-rako bideguru-



MAPAS NORDIK

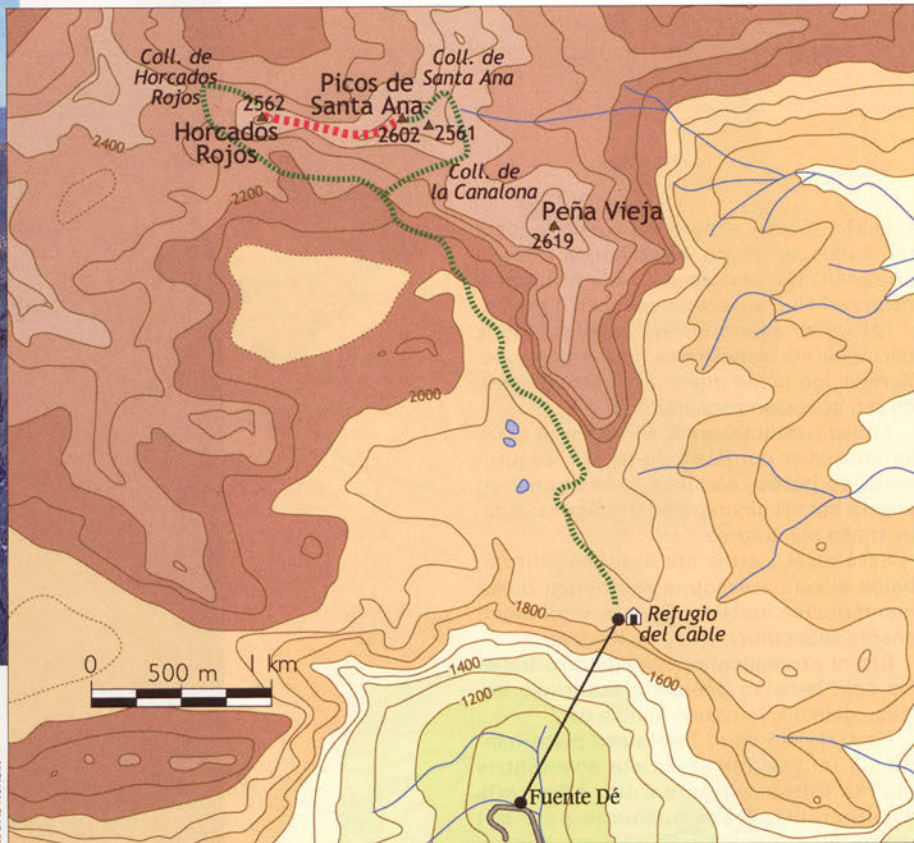


FOTO EUSEBIO NOVOA

■ Picos de Santa Ana. La variante Larunbe recorre el límite derecho del pico más alto

tean, hango orratzen azpian: "Son impresionantes..." diost, niri barik zerurantz begiratu, harri eta lur eginda.

Gainera, eskalatzeko errazagoak dira -azaltzen diot- hemendik ematen dutena

baino. Segidan kontatu diot nor izan zen Bustamante argazkilaria, haren ondorengoek daramatela Potes herriko denda eta abar.

Behin batean anaiak eta biok Horcados Rojos-eko hego-paretatik jaitsi behar izan genuen, flakeziak jota. Ez al da arraroa, gaur bezalako egun apropos batean, bertan eskalatzen inor ez ibiltzea? Alpinismo klasikoak bizi dituen garai makalen adierazgarri... Larunberen zoritxarrerako, animatu naiz azalpen historikoekin jarraitzen.

Cabaña Verónica duzu eguzkiak dir-dir egiten duen estruktura hura... eta Mariano zaindariaz inoiz izaniko pasadizoren bat kontatu diot. Udaondo bilbotarra ere hainbatgarrenez agertu da gure elkarriketan. Gaur biak ditugu zaindari Picos-ko zeruetatik.

Berbaren berbaz azkenean lortu dut Larunberen abiada moteltea, nahi nukeelako leporaino biok elkarrekin ailegatzea. Alpinismo klasikoari buruzko hitzaldi-matraka luzea jasan behar izan du... gaur arte soka batera inoiz lotu ez den eskalada-kide jatorrak!

■ Zeharkaldia

Horcados Rojos gailurrera bide normaletik eta ezusterik gabe igoko gara. Santa Ana piramidearen oinarriko zatian, ordea, misterioa dago. Hastekoz eta bat, nola jaitsi Horcados Rojos gailurretik kontrako norabidean? Aputxo bat atzera eginez ez dago arazorik. Gainera errebuelta markatuta dago. Zuzen ere jaitz daiteke, baina "des-

eskalada" zati bertikal xamarra agertzen zaigu. Ez da komeni, noski, Jou de los Boches aldera erortzea.

Nolahani, azkenean bagaude horrenbeste desiratutako gandorran. Gandorra? Ez, jaun-andreok, amiltzeko arrisku handirik ez baitago hemen. Egiazko amildegia eskumarantz gelditzen zaigu (Cabaña Verónica eta Vueltona) baina bertatik erortzeko geure burua bota egin beharko genuke.

Kontuz, halere: nahiz ezkerrean (Jou de los Boches) paretarik ez egon, aldapa oso malkartsua da. Haren goialdetik goaz trabesia eginez eta gure azpian antzeman daitezke zenbait erresalte.

Momentuz oinez ari gara, eskuak tarteka erabili arren. Inongo eskaladako zailtasunik gabe... baina tentu handiz. Zergatik ez da inon ageri trabesia basati bezain ederron erreseinarik?

Berrogei bat minutuan lortu dugu Santa Ana piramidearen oinera ailegatzea, maldaren malkarraz ederki gozatuta. Pozik ikusten dut Larunbe, eremu basak lilurata. Malkarreen ongi moldatu bada ere, orain hasiko zaigu zatirik teknikoena, hego-mendebaldeko gandorra igo behar baitugu: Eskalada erraz bat hiru soka-luzetan, oso erraza izateaz gain, alde zurretik ezagutzen dudana ere.

■ Eskalada

Duela urte batzuk burutu genuen eskaladaxo hau, Canalona-ko lepotik etorrira. Gogoratzen dudanaren arabera hiru sokaldi laburtxo besterik ez dira, mendebaldeko Santa Ana zapaldu arte.

Piramidearen eskumako marra dugu igo beharreko ezproia eta betiko gida gorri lodian (Adrados) ageri zaigu iruzkina, AD inf. graduko zailtasunez.



■ De izquierda a derecha, Gorreta de los Gabachos, Mallo Gorreta y Anzotiello

Lehen luzean adherentzia-plaka politak (III) aurkituko ditugu, bigarrengoa trepada erraza (II) besterik ez da... eta hirugarrenean zer? Hiru aukera antzematen dira.

Ezkerreko adarra aukeratuz gero biderik garbiena eta xamurrena hartuko genuke. Bertatik igo ginen duela urte batzuk, trepada zati goxoa erraz gainditurik.

Erdiko pareta laburrak, ordea, harri exkaxa erakusten du. Bertikala da eta, seguruenik, igo gabea. Zorionez bada hirugarren aukera bat eskuinerago ageri zaiguna: zutabe trinko eta dotorea.

Eskalatzeko erraz eta aproposa dirudi, baina aukera ezezaguna zait dudak dokumentazioaren arabera. Gainera, ez dezagun ahantz debutante batekin noala gaur.

Ezproi ezezaguneraino ailegatzeko trabezia egin beharko genuke plaka trinko batzuen gainetik. Tentazioa handia da...

Pentsatu eta egin! Trabeziako plaka handia (III inf.) perfektua da eta adherentzia majiko batek eramaten nau ezkerretik eskuinerantz. Plaka bukaeran pare bat metro (III) igo behar izan ditut eta banago ezproiaren hasieran.

Nik dakidala, idatzizko erreferentziarik gabeko tokia da.

Kontxo; pentsatzeko modukoak ageri zaizkit lehen metroak, behetik uste baino apurtxo bat bertikalago... Fisurerotxo bat sartu eta metro bat gora egin dut. Pixkanaka beste pare bat metro irabazi ditut eta iteera besterik ez zait falta. Hemen sartuko dut bigarren fisurerotxo bat.

Prest nago irteteko... Tira; hirugarren fisurerotxo bat ere ez da soberan izango (IV inf.). Eskerrak munduko harririk onenean ari naizela eskalatzen, Picos-en askotan gertatzen den bezala.

Hortik aurrera trepada erraza, soka bukaeta arte. Azken bilera gailurraren azpian antolatuta dut eta han behean dago Larunbe zain... urduritzen hasia? Bigarrengo sokakidearen bakardadea ari da ezagutzen bere lehen eskalada egunean, eta adarra joko diot geroxeago: ez genuen elkar ikusten, hain zuzen egiazko eskalada batek eskatzen duen moduan!

Eskatu diot igotzen hasteko, baita pasarte zailera ailegatzean abisatzeko ere... eta halako batean garbiki heldu zait bere aho-tsa: "Ostras... ¿y ahora qué?" Lehendabizi kendu fisureroa; ondoren zentimetro-zentimetro igo... ferekatzea eskatzen baitu munduko harririk onenak.

Bigarren eta hirugarren fisureroetara ailegatu denean ozenki oihukatzen diot: "passage clé!"

El tiempo se para, el universo gira sobre ti... y hay que atravesar el espejo.

Bai momentu ederra... esango dit hamar minutu geroxeago, gailur-azpiko bileran nirekin bat egitean.

Zure omenez Larunbe bariantea deituko diogu soka-luze honi. Seguruenik igota dago lehendik, baina erreferentzia idatzirik ez dagoen bitartean... □

EL DIEDRO ZUBEROGOITIA

EL pico Anzotiello se eleva como un pan de azúcar en medio de la cresta abrupta que separa las cuencas altas de Zuriza y Oza, primera gran región pirenaica y terreno tradicional de iniciación a la alta montaña.

A Zuberogoitia le suenan todos estos nombres, pero nunca antes había estado aquí. Es otro corredor de fondo, un defensa rocoso que proviene del fútbol-fuerza. Un tío con gafas pero densidad capilar máxima, que ahora sube por el hayedo-abetal embebido en su propio bosque de pensamientos.

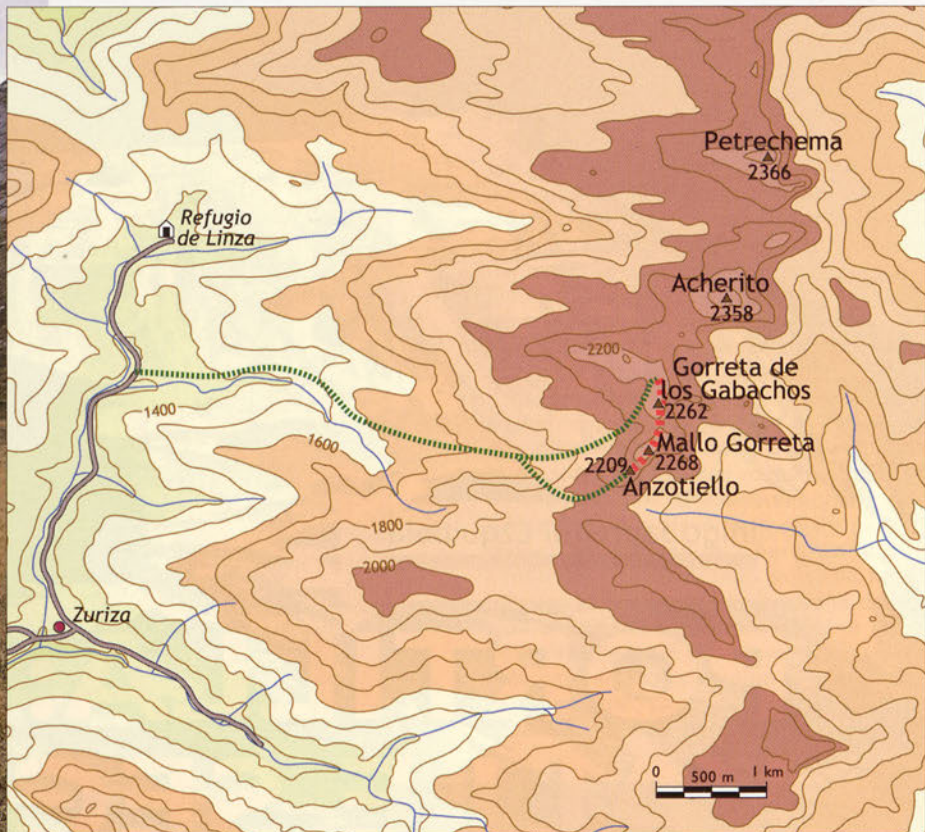
Hacia el sur, el Anzotiello descendiendo con parsimonia hasta el amplio collado del mismo nombre. Hacia el norte ocurre lo contrario: el Anzotiello se abisma, de un único salto, hasta su inhóspita brecha septentrional. Nuestro objetivo consiste en ascender por la pared norte y descender por la ladera sur. Nunca antes he visto reseña alguna de esta travesía. Bien es cierto que el Anzotiello se eleva como un pan de azúcar en la zona menos concurrida de la larguísima cresta que se inicia en torno al Anie y acaba en torno a Peñaforca. Nosotros comenzaremos la ascensión en el Gorreta de los Gabachos, luego alcanzaremos la cumbre del Mallo Gorreta –todo este terreno está perfectamente reseñado desde antiguo– y finalmente nos enfrentaremos a la aún desconocida pared norte del Anzotiello.

Nuestra aproximación transcurre en absoluta soledad, si bien hay decenas de coches aparcados en torno al refugio de Linza, e igualmente repletas se hallarán las rutas normales de la Mesa y el Petretxema. Cuando llegamos al collado entre la Foya de Gamueta y el Gorreta de los Gabachos, Zuberogoitia disfruta de su primera gran panorámica hacia el Este, con el Midi en el centro: "Ikusgarria benetan, panorama itzela!"

Ascendemos al Gorreta de los Gabachos por su cresta norte y descendemos por su cresta sur, sin dificultad alguna de escalada. En la base del Mallo Gorreta nos encordamos. Existe una ruta normal desde esta vertiente que trepa por el centro de la cara noroeste (ver Pyrenaica n. 197, 1999, págs. 432-433, artículo de J. M. Alquézar), pero nosotros afrontaremos el filo de la cresta, fácil aunque aéreo.

Un primer largo sencillísimo –II grado inf.– nos sitúa en la estética brecha que se halla bajo la cumbre y sobre el gran abismo de la vertiente de Oza. Aquí sí conviene asegurar el tramo final, un vertical resalte escalonado de roca irregular –III grado inf.– que desemboca en la herbosa plataforma superior que es el Mallo Gorreta.

El descenso desde este pico tiene su miga. Hay que identificar sin ningún género de duda los hitos que se dirigen a la brecha por la vertiente Este de la montaña. Nada



MAPAS NONDIK

más abandonar la meseta herbosa de la cumbre descubrimos los hitos a nuestra izquierda. Inmediatamente el descenso se encajona, de manera muy espectacular, entre dos compactos muros de caliza. Hay que seguir los hitos y no perderse, es la única manera de alcanzar la brecha sin tener que rapelar.

■ Regalo

Por fin estoy aquí, dispuesto a enfrentarme a mí mismo. Zuberogoitia nunca se había atado a una cuerda hasta hace una hora, pero la sencilla trepada no le ha supuesto ni el más mínimo sobresalto. Ahora sí me nota más nervioso: “Ez-igoez-bozu-gura”. Hombre, por lo menos ver,

mirar... Desde la zona superior del Mallo Gorreta nos hemos asomado y no, no se veía una ascensión muy clara: mala roca, bandas herbosas, terreno mixto de lajas y vegetación...

Me ato otra vez, cojo todo el material y me pongo el casco. Zuberogoitia me mira en silencio, si supiese qué supone este momento para mí... ¿Me regalará la cordillera, después de tantos años, una “primera ascensión” en una cumbre tan cercana y conocida como el Anzotiello? No tengo nivel para afrontar, como cabeza de cordada, más allá del cuarto grado. ¿Por qué no hay reseña alguna de esta pared? La pared opuesta, por ejemplo, fue ascendida por los hermanos Ariz en los años 60... Son cuestiones en las cuales ya no pienso. Se acabó. Hay que concentrarse en la escalada.

Los primeros metros son sucios. Una trepada sobre rocalla y hierba, hasta llegar a la zona compacta de la pared. Y entonces... mi regalo: un diedro perfecto de veinte metros en roca buena, fácil de asegurar a diestra y siniestra (IV inf.).

En su zona superior se sale a la derecha, sobre una placa compacta que me sitúa en la ante-cumbre de este Anzotiello deseado. Que conozco desde niño, pero al cual nunca antes había ascendido. Hoy me estreno por una ruta no reseñada y con uno de mis mejores amigos, quien nunca antes se había atado a una cuerda. Ni en mis mejores sueños. Gracias una vez más, cordillera. □



FOTO EUSEBIO NOVOA

■ Mallo Gorreta