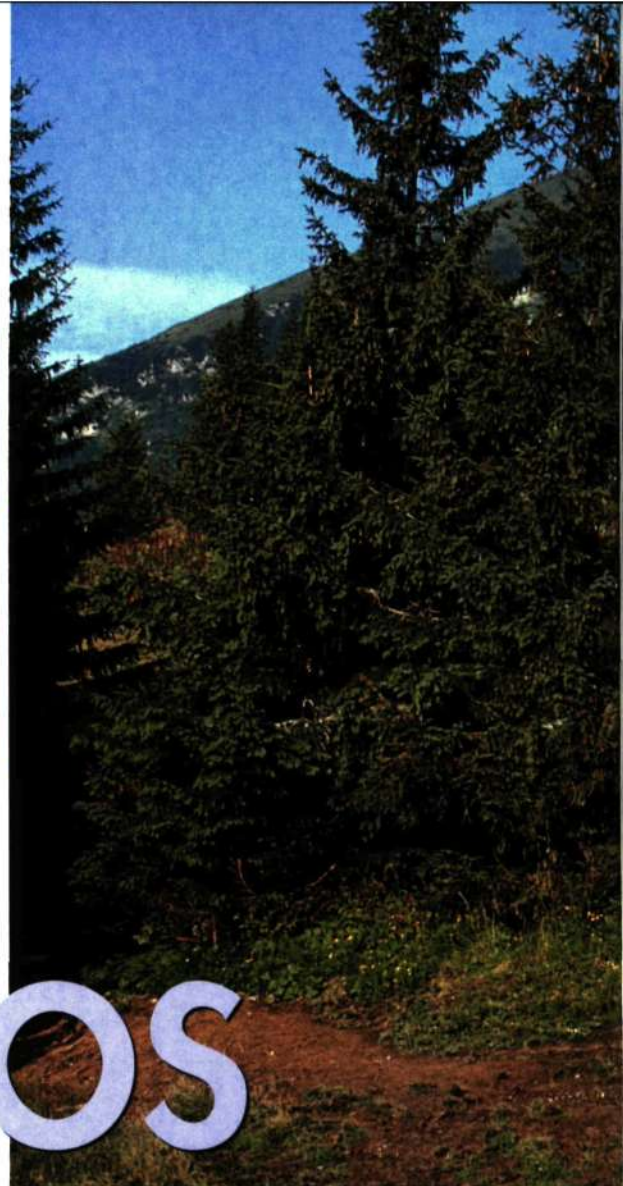


Ricardo Hernani



En los CÁRPATOS de RUMANIA y UCRANIA



LOS Cárpatos rumanos constituyen uno de los tramos más agrestes de la larga cadena montañosa que cubre los montes Tatra en Polonia y Eslovaquia y los Alpes de Transilvania en Rumania, después de rozar el territorio ucraniano que nos servirá en este viaje de aperitivo.

Los Cárpatos constituyen con sus 1.500 kilómetros de longitud y hasta 290 de anchura uno de los macizos montañosos más singulares de Europa y sin duda el más largo, si excluimos el de los Urales que separa Europa de Asia. El sistema se extiende por Eslovaquia, Polonia, Ucrania y Rumania ocupando una superficie comparable a la de los Alpes y describiendo una ese desde Bratislava (Eslovaquia) hasta el desfiladero de las Puertas de Hierro, en los límites entre Rumania y Serbia. De factura netamente alpina, los Cárpatos surgieron a partir de viejos macizos cristalinos (el Bihor, los Tatra, los Maramures, los posteriormente denominados Alpes de Transilvania) flanqueados por formaciones de pizarras y areniscas. En su trazado, los Cárpatos dan lugar a las máximas alturas de los cuatro países anteriormente mencionados: el Gerlachovsky de Eslovaquia, con sus 2655 metros máxima altitud del macizo, el Rysy (2499 m) de Polonia, el Hoverla (2061 m) de Ucrania y el Moldoveanu (2544 m) de Rumania (ver Pyrenaica Nº 167 para los dos primeros).

■ HOVERLA (2061 METROS) - UCRANIA: UNA MONTAÑA POPULAR

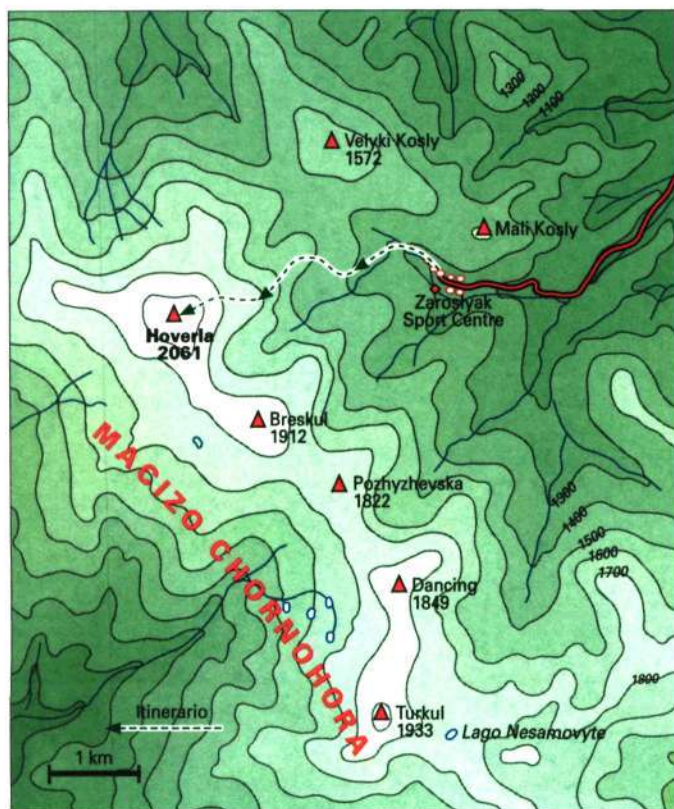
En una de las regiones más remotas de Ucrania, la comarca fronteriza transcarpática en la que habita el grupo étnico de los hutuls, se alza la redondeada cumbre del Hoverla, símbolo nacional de esta ex república soviética y Meca por ello de peregrinación montañera cada veinticuatro de agosto, aniversario de la independencia del país. La zona se encuentra igualmente aislada de la capital Kiev que de la vecina Rumania, constituyendo ambas alternativas de aproximación una dura prueba de destreza para el automobilista más diestro.

Nosotros nos habíamos decidido por la vecina Bucarest y así, tras aproximadamente 500 kilómetros y siete horas de coche conseguimos alcanzar el puesto fronterizo de Siret que atravesaríamos no sin antes vernos obligados a superar una maraña burocrática de hora y media de duración motivada por la dificultad de hacerlo a pie. Ya en el lado ucraniano conoceríamos a Slavik, el



■ Hoverla desde el inicio de la ascensión en las inmediaciones de Zaroslyak

■ Vista del tramo final de la ascensión al Hoverla desde el "pequeño Hoverla"



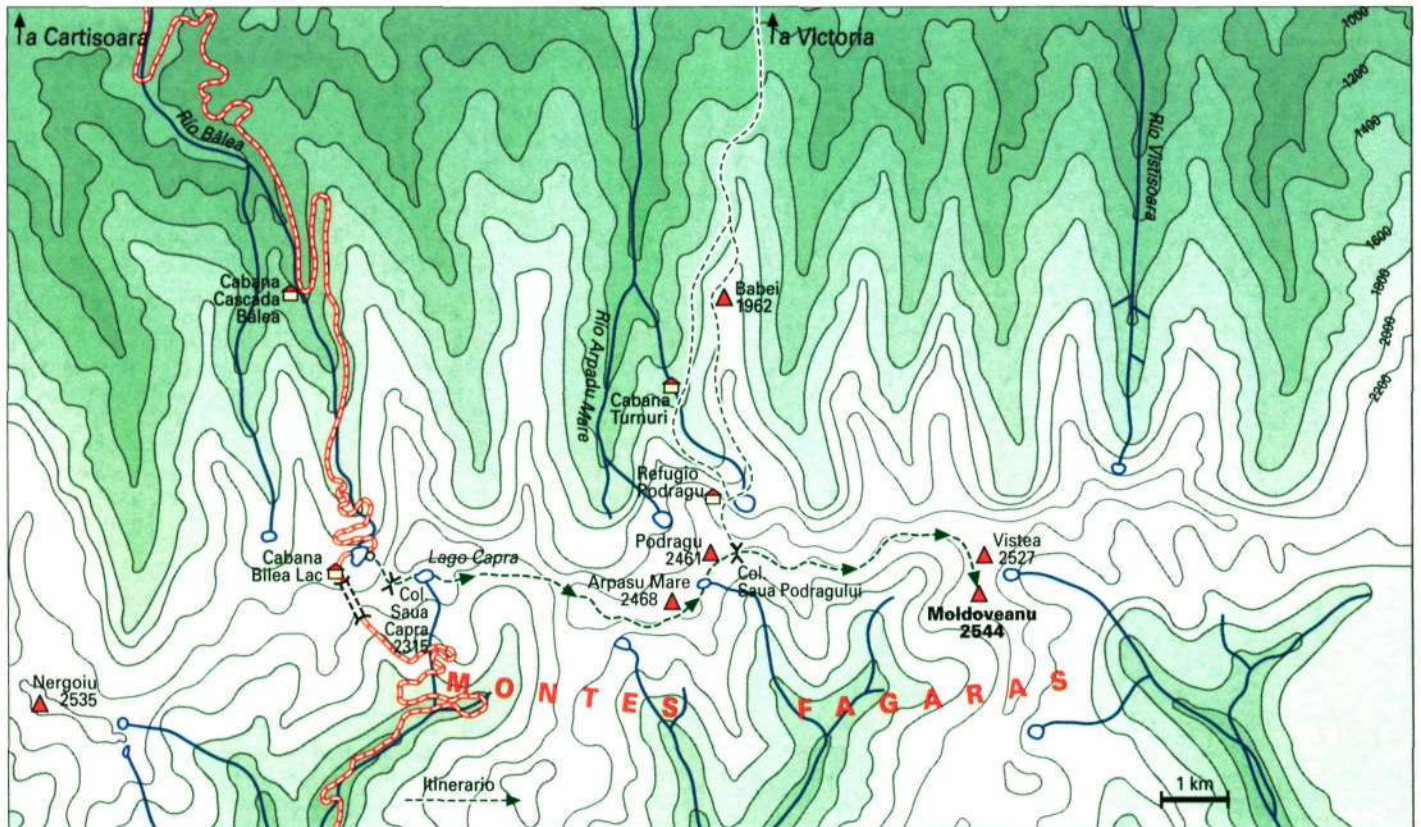
guía que habíamos contactado vía internet, y que dispuso de los medios necesarios para los doscientos kilómetros restantes hasta el Parque Nacional de los Cárpatos. Desde la entrada de la Reserva, una empinada pista de montaña de unos diez kilómetros conduce al Zaroslyak Sport Centre (1226 m), hotel-refugio de corte soviético, en la actualidad centro de entrenamiento de las selecciones olímpicas ucranianas en sus modalidades menos conocidas. El hotelito en sí se las trae: no hay cena, ni desayuno, ni comida, el hedor invade las habitaciones y los servicios son territorio comanche, así que una de las primeras decisiones de quienes caen en esta trampa (una media docena de personas) es organizarse el alojamiento para la noche siguiente en cualquiera de las numerosas casas rurales que jalonan las cercanías.

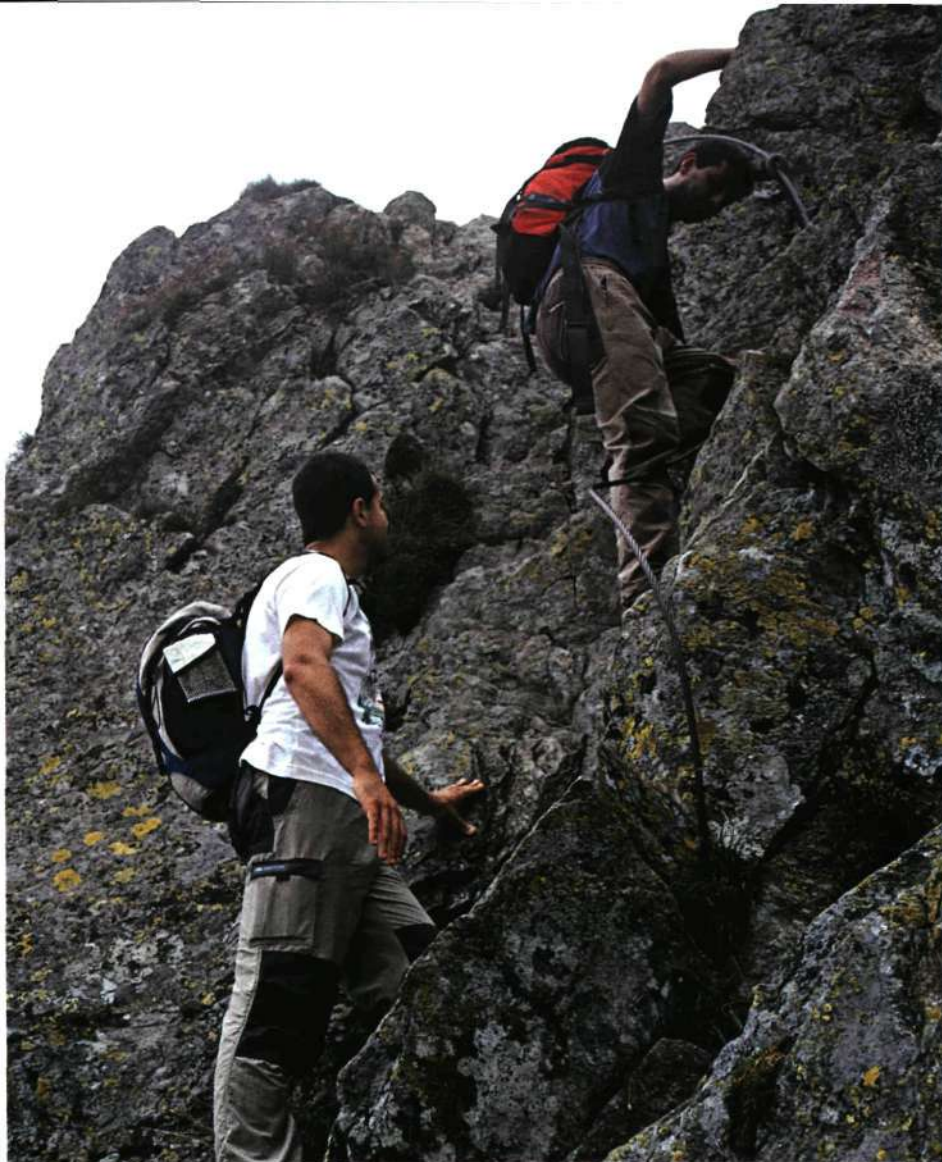
De mañana, y tras observar varios autobuses de ucranianos que se han acercado a hacer la cima, descendemos hasta la cercana ermita ortodoxa y nos ponemos en marcha por una pista que se interna en el pinar hacia el NW. La balización blanquiverde es evidente, discurriendo el sendero sobre un tupido manto de raíces de árbol en un terreno de durísima pendiente. Dejando el río a nuestra izquierda, salimos con rapidez (0,25) del bosque por un camino de suave desnivel que nuevamente y bien marcado ve endurecerse su trazado hasta alcanzar el denominado Pequeño Hoverla (1,35). Las rampas finales (WSW) dividen lentamente nuestro grupo y así, uno tras otro, nos vamos acercando a los numerosos hitos que jalonan esta popular cima de los Cárpatos (2,20). Desde la cumbre, destaca la vista del sistema Chornohora sobre el que nos encontramos y que se prolonga por las cimas Breskul, Pozhyzhevska, Dancing, Turkul, Velyki Kosly, Mali Kosly, Rebra, Tomnatyk, Brebeneskul, Munchel, Dzembronia y Pip Ivan.

■ **MOLDOVEANU (2544 METROS) - RUMANIA: LOS CÁRPATOS MÁS SOLITARIOS**

El aperitivo ya estaba servido y así, tras el viaje de regreso hasta los Cárpatos rumanos, decidimos darnos un pequeño homenaje en la turística ciudad de Brasov, estratégicamente situada en la base de dichas montañas.

Madrugando, antes de que innumerables carromatos y rebaños de vacas invadan las carreteras, es posible recorrer en aproximadamente dos horas la distancia entre la citada ciudad y el puerto de montaña sobre el que se levanta el refugio Cabana Bilea Lac (2027 m). Frente a nosotros, la impresionante cresta de los Montes Fagaras a la que pertenecen el Moldoveanu, cumbre de Rumania, y el Negoiu, a sus 2535 metros de altitud, segunda cima independiente del país. Hacia el SE, podemos divisar, sobre el recortado cresterio, el collado Saua Caprei (2315 m) hacia el que comenzamos pronto a orientar nuestros pasos debiendo vencer una impresionante pendiente para acceder al mismo. Una vez sobre el cordal (0,45) descendemos rodeando el Lago Capra (1,00), ascendiendo a continuación un nuevo repecho y acercándonos progresivamente al filo de la cresta. El sendero, bien balizado con marcas rojas verticales, accede a unos tramos algo delicados, necesarios de ser superados para cambiar de vertiente. Varios cables y cadenas metálicas (2,00) nos ayudan en nuestra trepada y de esta forma encontra-





FOTOS DEL AUTOR

Cables fijos en el cordal del Moldoveanu

mos media hora más tarde el modesto homenaje a Netlinger (2,30), uno más de los numerosos monumentos funerarios, en especial en forma de cruces, que jalonan el recorrido. Resulta conveniente aprovechar este punto para descansar porque a partir de este momento da inicio el tramo más duro del recorrido. Dos ascensos, y posteriores descensos, de gran desnivel nos permiten rodear el Arpasu Mare (2468 m) y el Podragu (2461 m), saliendo con posterioridad al collado Saua Podragului (4,10) desde el que es posible desviarse pendiente abajo hacia el refugio Podragu. Nosotros continuamos rodeando varias cotas hasta acceder a la base del Vistea (2527 m) que ganaremos en media hora de duro repecho (6,00). Veinte minutos de entretenido cresterío nos permiten alcanzar finalmente la cima del Moldoveanu y disfrutar de sus impresionantes vistas circulares.

Alternativas:

El refugio Podragu, en el que nosotros nos vimos obligados a pasar la noche debido a la imposibilidad de realizar el recorrido de vuelta en un solo día y al empeoramiento del tiempo, es la vía más frecuentada para lograr el Moldoveanu, accediéndose a este lugar desde el pueblo de Victoria (640 m) bien por el itinerario de la Cabana Turnuri (7h / balizado en triángulos rojos), bien por el que discurre por la cima del Babei (7h / balizado con marcas verticales azules). □

INFORMACIÓN DE INTERÉS

DATOS	RUMANIA	UCRANIA
Estado:	República de Rumania	República de Ucrania
Independencia:	En 1878 por el Tratado de Berlín	24 de agosto de 1991 de la antigua URSS
Superficie:	237.500 km ²	603.700 km ²
Moneda:	Lei (1 € = 31.000 lei aprox)	Grivna (1 € = 5 grivnas aprox)
Población:	22 millones.	51 millones.
	Con una importante pérdida de población por emigración en los dos países.	
Religión:	Cristianos ortodoxos mayoritariamente en ambos casos.	
Composición étnica:	89% rumanos, 7% húngaros, 1,7% gitanos	73% ucranianos, 22% rusos, 1% judíos, 4% resto.
Idioma:	Rumano	Ucraniano y ruso con alfabeto cirílico. Resulta muy difícil encontrar quien hable inglés.
Salario medio:	112 € mensuales	100 € mensuales
Cartografía:	En ambos casos es posible encontrar mapas topográficos en pequeños mercados populares y en los refugios de las inmediaciones.	
Contactos:	<ul style="list-style-type: none"> • En Rumania, es posible contactar con Iulian Cozma (www.mountainguide.ro). • En Ucrania, el guía Wyacheslav Zhegar "Slavik" de la ciudad de Ivano Frankivsk (http://zhehar.tripod.com/ y email: gorgany@rambler.ru). 	
Observaciones:	<ul style="list-style-type: none"> • Resulta muy conveniente suscribir un buen seguro médico tanto por el mal estado de las carreteras como por el aislamiento de algunas zonas de los Cárpatos rumanos. • Las tormentas sobre los Cárpatos rumanos llevan aparejadas consigo por lo general importantes descargas eléctricas por lo que se aconseja seguir las recomendaciones de seguridad pertinentes. • No es posible pasar las fronteras con un coche de alquiler. 	
Recomendaciones:	Visitar previamente la página del Ministerio de Asuntos Exteriores (www.mae.es).	
Ficha Técnica:	Ricardo Hernani (Leioa), Jota Etxeberria (Bilbao), Txema Torres (Sestao) y Gustavo Madrazo (Bilbao), en agosto de 2002.	