

me creo lo que estoy consiguiendo esta temporada, pero me lo tomo con muchas ganas y supercontenta".

## CLASIFICACIONES

### Hombres

1. Fernando Garcia Herreros (Madrid): 4h 08' 44"
2. Fernando Navarro (Aragón): 4h 22' 54"
3. Raúl Garcia (Castilla y León): 4h 25' 19"
4. Salvador Calvo (Castilla y León): 4h 25' 27"
5. Jesús Mari Romon (Euskadi): 4h 32' 14"
6. José Felipe Larrazabal (Euskadi): 4h 38' 41"
7. Alberto Zerain (Euskadi): 4h 41' 53"

### Mujeres

1. Esther Hernández (Catalunya): 5h 08' 52"
2. Isa Casado (Euskadi): 5h 29' 41"
3. Yolanda Santiuste (Madrid): 5h 36' 36"
4. Rosa Lasagabaster (Euskadi): 5h 45' 50"

## NOTICIAS

### EXPOSICIÓN "HISTORIA DEL MONTAÑISMO VASCO"

**Quién la organiza:** Surge bajo la iniciativa de la Euskal Mendizale Federakundea (EMF), con la asistencia y responsabilidad técnica del Museo Vasco de Bilbao-Euskal Museoa y realizada bajo los auspicios y patrocinio de la Fundación BBK. Se puede hablar de una organización conjunta BBK-E.M.F.-Museo Vasco.

**Dónde y cuándo se hará:** En el mes de marzo de 2004 en el aula de cultura de la Fundación BBK de Elcano, en Bilbao.

**Alguna historia que se vea en la exposición y que tenga curiosidad:**

Queremos tener los libros de cumbre en los que figuran las primeras ascensiones vascas a las grandes cimas pirenaicas como el Aneto en el siglo XIX, evocar las aventuras de pioneros como Espinosa o Sopena a través de sus manuscritos y alguna de sus herramientas, tener los equipos y trajes de los alpinistas vascos en los años sesenta (habrá un campamento completo), también los que se llevaron a la primera expedición vasca a los Andes y los utilizados por los primeros expedicionarios al Everest, pero también objetos simbólicos como el rincón de la sala de Xebe Peña, la única cuerda de cáñamo que se conserva en Euskal Herria, la ikurriña llevada por Zabaleta a la cima del mundo en 1980, el piolet de Félix Iñurrategi y los equipos de figuras como los hermanos de Aretxabaleta, Edurne Pasaban o Juanito Oiarzabal. Todo acompañado por un abanico de imágenes, cartografía y bibliografía de todos los tiempos que nos ayudarán a recordar cómo fueron evolucionando tanto las técnicas como la mentalidad de nuestros montañeros.

La aventura de la montaña estará también presente en actividades como las travesías polares y también las escaladas de Grandes Paredes con algunos hitos históricos de escaladores vascos que nos prestarán sus materiales para la

exposición. El socorro en montaña tendrá también su hueco con los primeros materiales importados que llegaron a la Península para dotar al primero de los grupos del Estado que se formó en Bilbao. Un ciclo de conferencias con los grandes protagonistas de esta historia completará la presencia de la montaña en Bilbao durante el mes de marzo de 2004.

**Santiago Yaniz Aramendia**  
Comisario Exposición Historia del Montañismo Vasco

**Contacto:**

Tel./Fax: 946 725 680

Móvil: 666 566 265

E-mail: everest1@sarenet.es

### PROYECTO PARAMOUNT

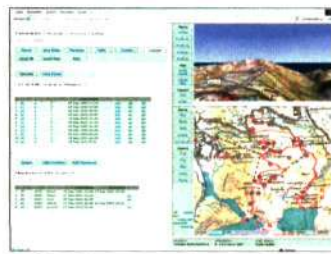
El día 24 de julio fueron presentados en la sede del Institut Cartogràfic de Catalunya en Barcelona los resultados del proyecto PARAMOUNT. El PARAMOUNT (siglas en inglés para Seguridad Pública y Aplicaciones Comerciales de Info-mobilidad en las Montañas) es un sistema de navegación por satélite y de información mediante Internet que tiene como objetivo mejorar la información, y así la seguridad, de montañeros y turistas de montaña.

Un Tour Guide móvil, constituido por un ordenador de bolsillo (PDA), un teléfono móvil GPRS y un sensor de GPS, mantendrá informado al montañero en todo momento, mediante la provisión de mapas topográficos (donde el GPS mostrará la posición y que podrán ser visualizados en 3D), de datos sobre los puntos de interés de la zona donde se encuentre el usuario (refugios, transportes públicos, servicios...) y de pronósticos meteorológicos y de avalanchas. En caso de perderse el montañero podrá solicitar ser guiado hasta el refugio o el sendero más próximo y si llega a producirse un accidente podrá emitir una señal de socorro que incluirá la posición del accidentado.

Además de los montañeros, un grupo de clientes potenciales del servicio PARAMOUNT son los servicios de rescate en montaña. Para ellos se ha diseñado un sistema de coordinación y control que permitirá mejorar la eficacia de, por ejemplo, los rastreos en busca de montañeros desaparecidos. El sistema estaría presente tanto en los grupos que estén operando en el campo (que llevarían un Tour Guide) como en el centro de control, donde a través de un ordenador se podrán coordinar los diferentes equipos.

El proyecto PARAMOUNT, financiado por el programa IST de la Comisión Europea, ha sido llevado a cabo por un consorcio internacional que incluye empresas y universidades catalanas y bávaras, además del consejo de los grupos de rescate en montaña de Austria y Baviera. Actualmente no es todavía comercial, pero podría serlo en un breve plazo una vez solucionados los retos que plantea la aplicación de este tipo de servicio en una zona montañosa, especialmente en lo concerniente a cobertura telefónica y robustez del Hardware.

Ivan Moner



- Interfaz con el Centro de Coordinación de emergencias (estacionario y basado en web)
- Interfaz con los usuarios móviles

### CAMPAMENTO REGIONAL DE MONTAÑA DE LA F.D.M.C.M.

"Salvemos el Pico del Lobo"

ORGANIZA: F.D.M.C.M.

LUGAR: Sierra de Guadalupe



**FECHAS:** 3,4,5 de octubre del 2003

**PERNOCTA:** Albergue de Tejanegra (Campillo de Ranas/Ocejón)

**DESCRIPCIÓN ACTIVIDADES:**

**Viernes.** Recepción de participantes en el refugio, a partir de la tarde.

- Cena refugio.

**Sábado.**

**8:00 horas** Desayuno

**8:30 horas** Salida en coche hasta Cantalojas, al centro de interpretación del P.Natural del Hayedo.

**9:30 horas** Centro de Interpretación, a 3 kilómetros aproximadamente de Cantalojas, donde se acogerá a los participantes que solo quieran hacer la marcha, y no quieran pernoctar en el Albergue.

**9:45 horas** Inicio de la ruta, visitando el hayedo de Tejerá Negra y ascensión al pico de la Buitrera de 2.100 metros, y acto en defensa del Pico del Lobo y la protección ¡YA!, de la zona como Parque natural de Castilla-La Mancha. Se entregará un obsequio del acto.

**LA COMIDA POR PARTE DE LOS PARTICIPANTES.**

**19:00 a 20:00 horas** Regreso al Albergue para pernoctar, o regreso a sus casas para los que quieran dar por terminado el Campamento.

**21:00 horas** Cena y tertulia final

**Domingo.- 8:00 horas** Desayuno

**9:00 horas** Marcha hacia Matallana, y ascensión al Pico San Cristóbal (se visitará Matallana, pueblo característico de la arquitectura negra)

**15:00 horas** Clausura del Campamento y Comida en el Albergue

**NOTA: LA FDMCM APORTA UNA SUBVENCIÓN ECONÓMICA, DEPENDIENDO DEL NUMERO DE PARTICIPANTES Y LOS QUE HAGAN USO DEL ALBERGUE SE PONDRÁ LA CUOTA DE PARTICIPACIÓN, QUE SE ABONARA EN EL ACTO.**

**INSCRIPCIÓN, ANTES DEL 1 DE OCTUBRE** (horario de lunes a jueves de 17:00 a 19:00 horas)

**FEDERACIÓN DE DEPORTES DE MONTAÑA DE CASTILLA-LA MANCHA**

Apartado Correos 1.095 - 02080

Albacete / Teléfono-Fax 967 502 079.

E Mail: FDMCM@ono.com (oficina de 17:00 a 19:00 de lunes a jueves)

### REFUGIO DE LIZARA

Situado en Aragüés del Puerto (Huesca) y gestionado por la Federación Aragonesa de Montañismo, el pasado 22 de junio se inauguró el refugio de Lizara, que cuenta con una capacidad de 82 plazas, repartidas en habitaciones de 4, 6, 8 y 16 plazas con aseo y ducha. Permanecerá abierto todo el año, contando con una zona libre con 8 plazas en literas y cocina, en caso de no estar el guarda. El teléfono de contacto es el 974 371 473.

### UN CENTRO MÉDICO CON FINANCIACIÓN VASCA EN EL EVEREST

El pasado mes de abril se inauguró en la población de Lukla el Centro Médico Psang Lhamu, en honor de la primera mujer sherpa que ascendió al Everest (1993), y que falleció en el descenso. En su memoria, su marido Sonam Sherpa, creó una fundación que lleva su nombre e inició el proyecto de establecimiento de un centro de salud para atender, sobre todo, a los niños de la población local. Para buscar patrocinadores y asesoramiento médico entró en contacto con J. Feijoo y J.A. Pujante y, al final, J. Gandia ha acudido a coordinar la puesta en marcha del centro.

Está situado en Lukla, a 2900 m altitud, en el camino hacia la sur del Everest, y dispone de un pequeño aeropuerto que sirve de punto de partida para muchos trekkings al Campo Base del Everest y expediciones a las montañas de la zona. El centro inaugurado consta de tres plantas, dispone de cuatro camas y ofrece ya servicios de traumatología y pediatría. Está atendido por un médico y una enfermera nepalenses y espera contar con la asistencia de profesionales sanitarios voluntarios occidentales, al estilo del hospital que montó la Himalayan Trust, dirigida por E. Hillary, en la cercana localidad de Khunde.

Esperan hacer operativo, en un futuro próximo, el servicio de oftalmología y se estudia el equipamiento de rayos X, el laboratorio de analítica básica y quizá su conversión en un hospital completo. De momento, la Pasang Lhamu Foundation



■ El Centro Medico situado en Lukla

ha contado para su financiación con el patrocinio de unas cuantas empresas y las administraciones locales alavesas y el Departamento de Sanidad del Gobierno Vasco.

### MONUMENTO A LOS VASCOS EN LA SIERRA NEVADA DE MÉRIDA (VENEZUELA)

Según nos reporta Jon Sanjuan, el pasado abril se instaló en una cresta del Páramo de las Cruces, en la localidad de Piñango, en los Andes venezolanos de Mérida, un monumento dedicado "a la esencia de los vascos", en un acto de confraternización vasco-venezolana, a los pies de las Cinco Águilas Nevadas (las cinco cumbres emblemáticas de la Sierra Nevada).

La colonia vasca, especialmente activa en esa zona, ha creado asimismo una ONG, bajo la advocación de San Francisco Javier, para aportar atención sanitaria, desarrollo económico y recuperación cultural de los habitantes de Piñango. Más información en <http://www.eusko-ikaskuntza.org/eusko-news/0209zbk.htm>

### In Memoriam: ADIÓS AL ESCALADOR VÍCTOR FERNÁNDEZ



No fue la montaña sino la carretera quien el 29 de junio arrancó la vida al escalador bizkaino Víctor Fernández. Recordaremos siempre su sonrisa permanente bajo aquel abundante pelo rizado, encaramado en cualquier vía de Atxarte, Picos o en cualquier altura, inmerso en el granito pirenaico, entre los conglomerados de Riglos... Entre las vías de Atxarte y entre todos aquellos que alguna vez nos atamos a su cuerda quedará para siempre su recuerdo. Agur.

Victor se distinguió por su perfecta memoria que le permitía trasladar cada detalle de las vías que escalaba y abría a singulares dibujos como este realizado tras la apertura de una vía en Picos de Europa con su amigo también desaparecido Peri.

■ En la imagen podemos ver a Victor disfrazado de aviador en un carnaval de Atxarte en el inicio de los años 90. Debajo, un magnífico dibujo de Victor



## CRÓNICA ALPINA

### BALANCE DE LA TEMPORADA EN EL KARAKORUM

Un centenar largo de ascensos (109 en un balance provisional) se han registrado durante la temporada de verano en las cumbres del Karakorum y del Nanga Parbat. Una vez más, el K2 ha vuelto a ser la montaña inasequible que acostumbra. Aunque en sus vecinos las escaladas han sido numerosas, nadie ha logrado esta temporada poner los pies sobre la segunda cima del mundo.

### NANGA PARBAT (8125 M)

Ubicado geográficamente en el Himalaya, pero la climatología regulada por las condiciones atmosféricas del Karakorum, el Nanga Parbat ha visto aumentada en doce personas su listado de escaladores. Entre los triunfadores están el navarro Inaki Otxoa de Olza, que alcanzó la cumbre el 20 de junio, el americano Ed Viesturs y el francés Jean Christophe Lafaille, dos ilustres que acompañaron a Alberto Inurrategi en el Annapurna. Completaban la nómina siete alpinistas kazajos, un ruso y la austriaca Gerlinde Kalterbrunner. Entre quienes lo intentaron estuvo también Endika Urtaran.

### GASHERBRUM II (8035 M)

Un año más ha sido el Gasherbrum II la cima que ha recibido más visitantes en el Karakorum. Han sido 52 en total, entre ellas las de los vascos Josu Bereziartua, Edurne Pasaban, Juanito Oiarzabal y Ramón Agirre "Marrón" que llegaron a la cima el 19 de julio. Junto a ellos estaban el ecuatoriano Ivan Vallejo y la suiza

Marianne Chapuisat formando todos parte del equipo de "Al filo de lo imposible".

El 20 de julio se materializó el ascenso del navarro Ricardo Valencia, además de los de los aragoneses Javier Serrano y Santiago Sagaste, Jesús Claudio Cubillas de Asturias, Juan Diego Amador de Canarias y el catalán Xabier Aymar.

También intentaron sin fortuna el ascenso al G II los navarros Gustavo Beorlegi, Javier Fernández y Joseba Segura.

### GASHERBRUM I (8068 M)

El Gasherbrum I o Hidden Peak ha jugado, haciendo honor su nombre, al escondite con los escaladores. Tras un periodo inicial de buen tiempo, cerró sus accesos durante casi tres semanas, pudiendo reanudarse las actividades en la última semana de julio completando entre ambas fases 19 ascensiones.

Los más madrugadores fueron el 5 de julio tres asturianos: Jorge Egotxeaga, José Manuel Buenaga y Eva Zarzuelo, que lograban ambos su segundo ascenso ochomilista. Compartieron cima con ellos la argentina Nancy Noemi Silvestrini, dos coreanos, un sherpa y un portador pakistani. La aventura tuvo un final trágico, porque Silvestrini y Buenaga perdían la vida en el descenso.

El segundo plazo de bonanza se abrió el 23 de julio con la llegada a la cima de tres ucranianos, entre ellos Vladislav Terzeoul (11º ochomil principal) y se completaría el 26 con el éxito de Bereziartua (5º ochomil), Oiarzabal (14+ 4 repeticiones), Pasaban (6º) y Vallejo (8º) y la suiza Chapuisat. Les acompañaron tres italianos.

### BROAD PEAK (8047 M)

En el Broad Peak también ha habido presencia numerosa en su cumbre. En total han sido 26 los ascensos concluidos en la cima principal, entre ellos los de