

### Jesús de la Fuente

(Texto recuperado por Jesús de la Fuente reuniendo notas personales de Angel Sopena)

**E**N agosto de 1948, Sopena, que siempre mantuvo excelentes relaciones con los naturales de los Picos de Europa (le informaban por correo sobre lo que acontecía), planea una excursión con su señora. Tiene 56 años y se siente ya un montañero vetusto, pero no deja de ir al monte. Le apasiona sobre todo el Macizo del Llambrión. Además, desea rememorar un error de gran trascendencia, cometido en 1932 por la propia ignorancia y la de su guía.

Llegan a Potes un lunes de feria, donde cogen el autobús "acor-deónico", como él decía, pues transportaba personas, compras variopintas y equipajes. Era anochecido cuando se apearon en Espinama. Cenar y descansar en la fonda. Al amanecer, que salió fresco y nublado, recogen un caballo alquilado para su esposa. Cual fiel escudero, conduce la caballería rumbo a los puertos de Áliva. Llegados a Igüedri y Boquejón luce un sol magnífico que parece dedicado a secar los colchones de algodón tendidos sobre los valles de Baró y Liébana. Por encima del mar de nubes destacan las altivas cumbres de Peña Prieta, Curavacas, Peña Labra y Peña Sagra.

En dos horas alcanzan el refugio de Áliva. Este albergue, que presta un servicio confortable de ambiente alpino (55 pts pensión completa), está en ampliación y reforma. Mientras llega la hora de comer dan un paseo hasta el actual Mirador del Cable. Todavía no existía el teleférico (inaugurado en 1966), pero sí había restos del cable de baldes que bajaba el mineral de Lloroza a Fuente De (construido en 1903).

A las cuatro, Sopena sube en solitario a la Collada de las Nieves para ver la Vega de Liordes, prosiguiendo hasta la Padiorna. Son las seis y media de la tarde. El escenario le sorprende por lo bravío y grandioso. Este pico es el punto extremo de la accidentada crestería que se desprende del Llambrión. El panorama aviva sus recuerdos. De vuelta a Áliva, encuentra a un joven montañero del Peñalara; será su compañero al día siguiente.

#### ■ ASCENSO A LA TORRE DEL LLAMBRIÓN

Salen a las seis y cuarenta por el itinerario de las Colladinas. Llegan al refugio de Collado Jermoso que está muy bien pintado, pero cerrado. Cuelgan la despensa de una viga del soportal del refugio, lejos del alcance de los rumiantes. Después de comer, a la hora de más calor, suben a la Torre del Llambrión por la abrputa cara S.W. Sopena narra la ascensión en estos términos:

*"Aquel duro repecho, remontando inclinadísimas pedreras, nos supo muy mal. Por suerte la chimenea del Tiro Callejo estaba en sombra. Este paso requiere un poquito de escalada hasta el lugar en que se divide en dos; aquí se toma a la derecha, fácilmente se sale a la cresta y en quince minutos al mojón de la cumbre. Son las cuatro de la tarde. Ante las señales de un próximo cambio de tiempo, aceleramos la operación de inscribirnos en el libro de registro. Retrocedemos unos pocos metros por la cresta; desde una escotadura alcanzamos una pequeña chimenea por la que descendemos a lo que en otras ocasiones conocimos como el nevero del Hoyo Tras Llambrión. Nunca he visto menos nieve en Picos. Pasamos la garganta del Hoyo Grande y las estribaciones del Tesorero. Por el camino que baja de Peña Vieja llegamos al refugio de Áliva a las ocho de la tarde".*

# SOPENA Y EL

# MACIZO DEL

#### ■ UN POCO DE HISTORIA

El Macizo del Llambrión es la zona preferida por los primeros escaladores de Picos. Se desarrolló una gran competencia para alcanzar sus imponentes torres. Los pioneros intentaban conseguir las primeras ascensiones de cada cumbre, produciéndose confusiones por falta de información y referencias precisas respecto a su ubicación. Si ya habían sido conquistadas, conservaban como un valioso testimonio las tarjetas de sus predecesores. Al recoger varias tarjetas de peñalaros, Sopena les escribe interesándose por su itinerario y comentarios. De este modo logra una información privilegiada que nos transmite junto con sus propias experiencias:

- 1856 (12/08) Casiano de Prado y Juan Boguerin consiguen la Torre del Llambrión (Casiano tiene una torre con su nombre).
- 1891 (13/09) Saint-Saud y Labrouche alcanzan el Tiro Llago para intentar llegar al Llambrión.
- 1892 (01/08) Saint-Saud y Labrouche suben al Llambrión (Saint-Saud es el primer miembro de honor de la FVNA).
- 1906 (09/09) Schulze sube al Tiro Tirso
- 1931 (29/07)

**A las 13 horas subo al Llambrión con el excelente guía y persona de Valdeón Antonio Alonso Caneja. Salimos de Soto de Sajambre, donde dejé la moto. Subimos a Liordes, luego a la Torre de las Minas de Carbón y pasamos a la de Casiano de Prado y a la Torre de Llambrión. El descenso al Collado Jermoso por un itinerario directo inverosímil. Seguimos por el Argayo Masayo a la Vega de Asotín y por la fantástica senda de montaña, conocida con el nombre de Senda de la Rienda, alcanzamos Cordiñanes. Este recorrido me dejó uno de los mejores recuerdos de Picos.**



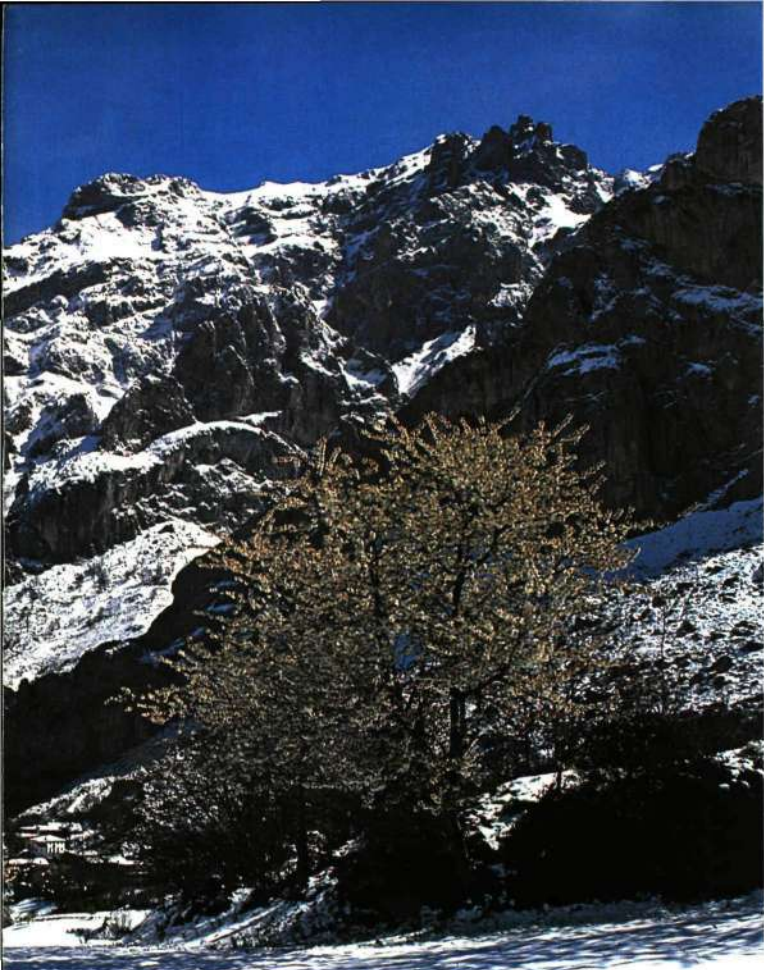


FOTO LUIS ALEJOS

"Tenemos el gusto de adjuntarle 3 tarjetas suyas recogidas este verano. En una de ellas notará Vd. que nos hemos permitido indicar Torre Blanca donde Vd. ponía Tiro Llago. Enrique Herreros y yo hemos escalado sucesivamente en nuestra campaña en el Llambrión 5 cumbres de las que forman el Macizo: Torre Casiano del Prado, Llambrión, Tiro Tirso, Torre Blanca, Tiro Llago y Madejuno.

Desde cada una de estas cumbres hemos estudiado detenidamente el modo de resolver el llamado "problema del Llambrión" (con ello hacemos referencia al notable estudio llevado a cabo en este macizo hace dos años por un grupo de la SEA Peñalba-León) y hemos sacado la conclusión de que la Torre Blanca es la que ha escalado precisamente Vd. con la creencia de que era Tiro Llago (así consta en el mapa de Saint-Saud). No tenía vestigios de torreta alguna, ni ninguna otra señal que denotase escaladas anteriores, por lo cual nos hemos creído autorizados para suponer que nuestra escalada es la 1ª. Lo mismo nos sucedió con el Madejuno (cumbre siguiente a la de Tiro Llago según Saint-Saud).

A la misma conclusión que nosotros han llegado T. Díaz, A. Tresaco y J. Whinhuysen que, como Vd. sabe, han estado posteriormente en todas estas cumbres. Esperamos con interés su autorizada opinión para ver si de una vez aclaramos el problema Llambrión. Hemos lamentado precederle en una cumbre que tenía Vd. bien merecida por su continua campaña por Picos. Es más, cuando subíamos hacia las alturas el día de nuestra llegada y nos enteramos en Áliva de que Vd. había estado por allí, dimos por perdido el Tiro Tirso, idea que conservamos hasta el momento emocionante de destapar la oxidada caja en la cual el Dr. Schulze había dejado la tarjeta".

Sopeña publicará posteriormente en "Excelsius" su escalada a Tiro Tirso, zanjando con ese relato todas las dudas y malentendidos originados por un lamentable error. □

- Llambrión (Macizo Central). Cordiñanes
- Reproducción del plano original del ascenso al Llambrión por Sopeña, el 26-8-48

# LLAMBRIÓN

1932 (27/07) Me equivoco y llegamos a Torre Blanca a las dos de la tarde, creyendo que es Tiro Llago. Ocurrió así: Habíamos salido de Áliva a las nueve y media. La Vueltona por camino de herradura hasta llegar a los Horcados Rojos. Volvemos a la izquierda por Hoyo Engros y nos instalamos en la Collada Blanca a 2316 m. Inicio una discusión con el guía acerca del nombre verdadero y propio de estos picos. Llegamos a Torre Blanca (2610 m). Pongo en la tarjeta el nombre indebido de Tiro Llago. Pensaba ir al Tiro Tirso pero esta subida hay que dejarla para otra ocasión pues no llevaba compañía adecuada.

Quince días después llegaron por estos lugares Enrique Herreros y Roberto Cuñat, quienes se reunieron más tarde con los también peñaleros Angel Tresaco y Teógenes Díaz (véase Peñalara nº 229). Los primeramente citados tuvieron la suerte el 8.8.32 de levantar en la cima de Tiro Tirso la tarjeta depositada por Schulze el 9.9.1906. Consiguientemente, mi viaje con este excelso propósito fue inútil.

1932 (07/08) Cuñat y Herreros recogen en Torre Blanca la tarjeta de Sopeña que ponía Tiro Llago. Le corrigieron el error y se la mandaron con una carta.

1932 (08/08) Cuñat y Herreros recogen la tarjeta de Schulze en Tiro Tirso.

1932 (08/08) Cuñat y Herreros recogen la tarjeta de Sopeña en el Llambrión.

1932 (23/08) Sopeña alcanza por fin el Tiro Tirso a las 12 h. 30'.

1932 (09/09) Carta de Roberto Cuñat a Sopeña enviándole la tarjeta equivocada y pidiéndole si reconocía el error:

