

ÉCRINS MENDILERROAN BI PROPOSAMEN

RATEAU ETA PUISEUX MENDIAK

Garoa Unanue

ÉCRINS mendilerroa, Haut-Dauphiné izenez ere ezagutzen dena, Frantziako hego-ekialdean kokatzen da, Mont Blanc eta Mediterraneo itsasoaren tartean. Mendilerro honen azalera, adibide bat jartzearren, Mont Blanc-ena baino bost aldiz haundiagoa da. Nahiz eta mendilerro honetan 4000 metroko mendi bakarra aurkitu, ez die Alpeetako beste mendilerro batzuei zertan inbidia izan behar, besteetan baino leku basatiagoak aurki baitaitezke.

la mendilerro guztia "Parke Nazional" baten barruan aurkitzen da. 1913. urtetik 13.400 hektarea babesten hasi eta gaur egun 91.800 hektareatarra pasa da. 1874. urtean Frantziako Alpino elkarteak sortu eta beraien ekimenetasiko artean bat Écrins-ko sakana batzuetan aterpeak eraikitzea izan zen; sakana batzuk basatiak jarrai zitezen utziz, La Bérarde biltoki alpinoaren ekialdera doan Bonne Pierre-eko sakana adibidez.

Écrins-eko mendilerroan, mendian hasi berriak direnek eta baita ere mendizale suspertuek ere, oso igoera politak, giro zoragarrian egin ditzazketek; Mendi errazak edo zailak, beraien igoerak elurretan, harkaitzean edo azken bi hauen nahasketa batean eginez.

Ezkerrean.
 Râteau hegoaldeko ertetik, parean
 Replat Iparraldeko gailurra
 Eskuman.
 Selle aterpea, atzean Replat
 mendiaren bi gailurrak



Râteau Ekialdeko punta (3809 m)

Urriaren 7an, Grenoble inguru-ko herri bateko autobus gelto-
 kian 4 ordu lo egin ondoren, St-
 Christophe-en-Oisans izeneko
 herri txiki batera iritsi ginen.
 Hasiera batean Soreiller aterpe-
 ra joatekoak ginen, Aiguilles du
 Soreiller eta Dibonan eskaladaren
 bat egiteko asmoz, baina azkene-
 ko egunetan botatako elurrak
 hutsean utzi zituen amets horiek.

Planak aldatu eta St-Christophe-
 en-Oisans-etik Selle aterpe-
 rantz joatea erabaki genuen. Ko-
 txea herriaren goikaldean koka-
 tzen diren etxebizitza batzuetara
 iristeko dagoen errepidearen
 bukaeran utzi eta motxilak presta-
 tu ondoren, euri artean, gorantz
 abiatu ginen. Hasieran Deabrua
 izenarekin ezagutzen den erreka
 zubi batetik gurutzatu eta tarteka
 zuhaitz artean doan bidezidorra
 jarraituz, bidegurutze batera iritsi
 ginen. Hemen eskubikoa hartuz,
 erreka ezkerretik jarraituz,
 piskanako piskanako, Selle saka-
 nean barruratzen joan ginen.

Bidezidorrak, azken partean izan
 ezik, desnibel txikia du. Sakanaren bukae-
 ran, hasieratik ikus-
 ten genituen glazi-
 arrak eta mendi pun-
 tak gerturatzeko ari zit-
 zaizkigun eta baita
 Selle aterpea ere
 nahiz eta azkeneko
 ehun metrotararte
 nabaria ez izan. Azke-
 neko zatian geunden,
 geratzen ziren lau-
 rehun metroak des-
 kantzurik gabeko
 malda bat igoaz egin
 genituen eta hiru
 ordu pasa ondoren,
 aterpera iritsi ginen.

Aterpea 2672
 metroara dago eta
 garai hartan, inguru-
 ko aterpeak bezela,
 zaindaririk gabe aur-
 kitzen zen. Honek eta
 jada urriak izateak
 xarma haundiagoa
 ematen zion; jende
 pilaketarik gabe, gure
 eta mendiaren esku

geratzen zen igoera nola eta nondik egitea.

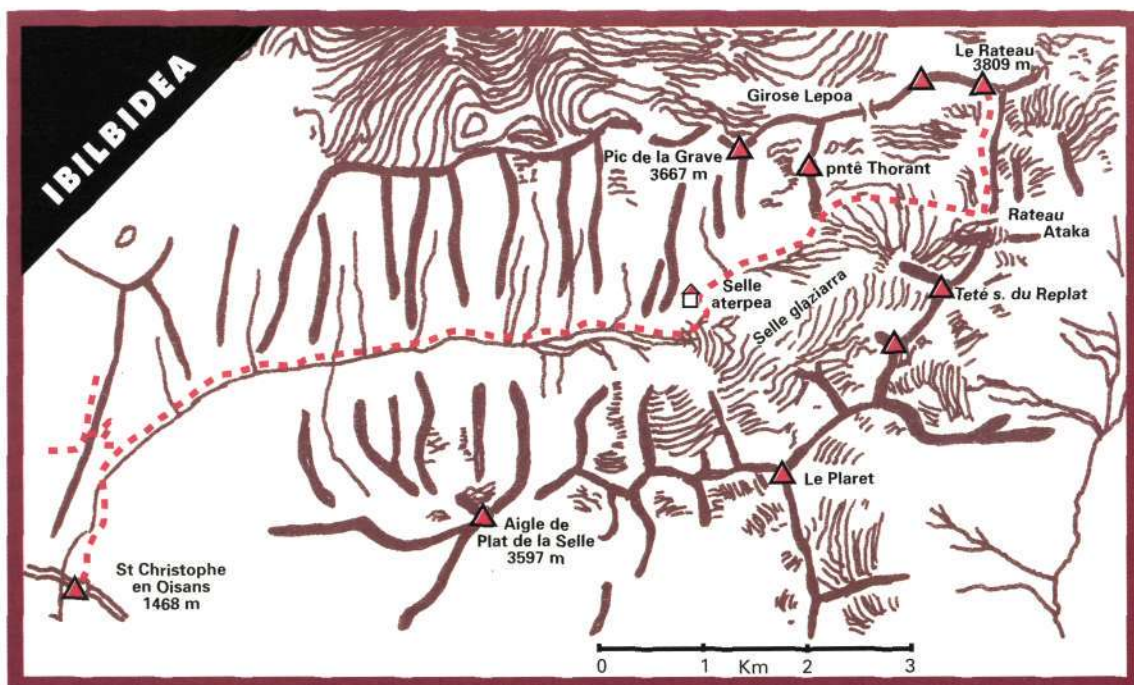
Selle aterpetik ikusten den paisaia zora-
 garria da, glaziare eta pareta amilkorrez
 inguratuta. Aterpearen parean, iparralde-
 an, Soreiller mendilerroko puntan azpian
 dauden glaziarrak 2600 metrotaraino jeis-
 ten dira eta urteak joan ahala geroz eta
 atzerakada haundiagoa jasaten ari dira,
 beste hainbat lekutan gertatzen den bezela.

Ipar ekialdera, bailararen bukaeran, Selle
 glaziarraren inguruan Râteau eta Replat
 puntak nabarmentzen dira. Râteau (arraste-
 lu edo eskuare) ekialdeko punta igotzeko
 asmoa genuen bere hegoaldeko ertzetik,
 hots, bide arrunta jarraituz.

Hurrengo egunean aterpearen atzekalde-
 an hasten den bidezidorra jarraituz Selle
 glaziarreruntz abiatu ginen. Bidea Grave

eta Thourant mendien hego kontrahormen
 azpitik doa eta glaziarraren ezker aldean
 galtzen da. Hemendik aurrera bidezidorra
 utzi eta 'plâteau' haundi baten zehar, arrai-
 la ugari zeharkatu ondoren, Râteau ataka-
 ren azpikaldera iritsi ginen. Lehenago,
 eskubitara eginez, Replat puntak egiteko
 aukera dago. Azken hauetara igotzeko, bien
 artean nabaria den lepora iritsi beharra
 dago eta hemendik ezkerreko edo eskuine-
 ra eginez bi gailurak igo daitezke.

Râteau atakara igo ahal izateko, garaia-
 ren arabera zailtasun desberdinak aurki
 daitezke. Urte bukaera aldera harkaitzean
 egiten da igoera, behekaldean harri txarre-
 an, alegia. Denborada hasieran, bestalde,
 elurrezko korredore bat suertatzen da. Guk,
 elortuta zegoenez, harkaitza eta elurra tar-

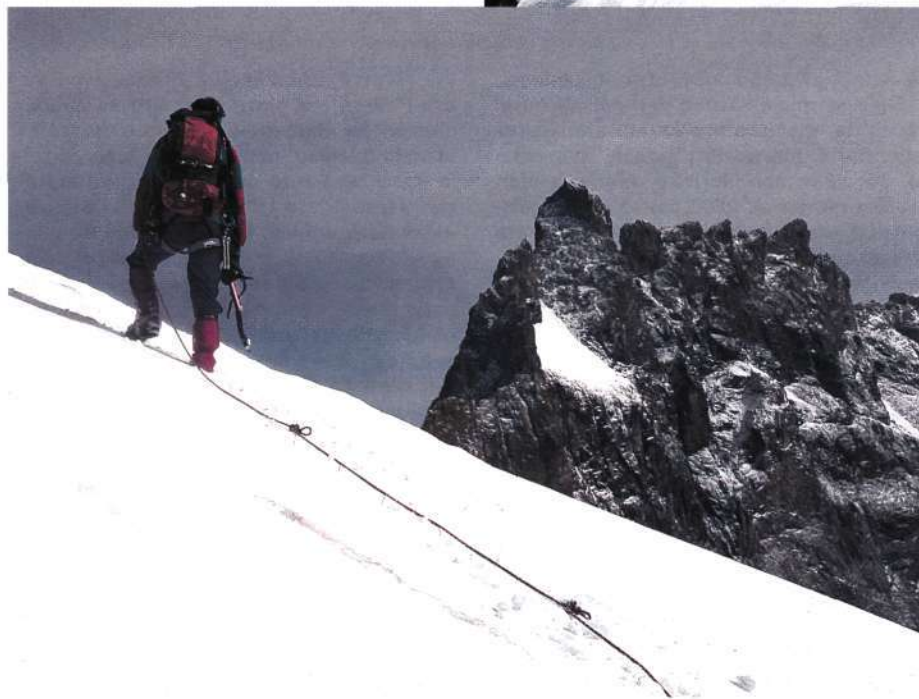
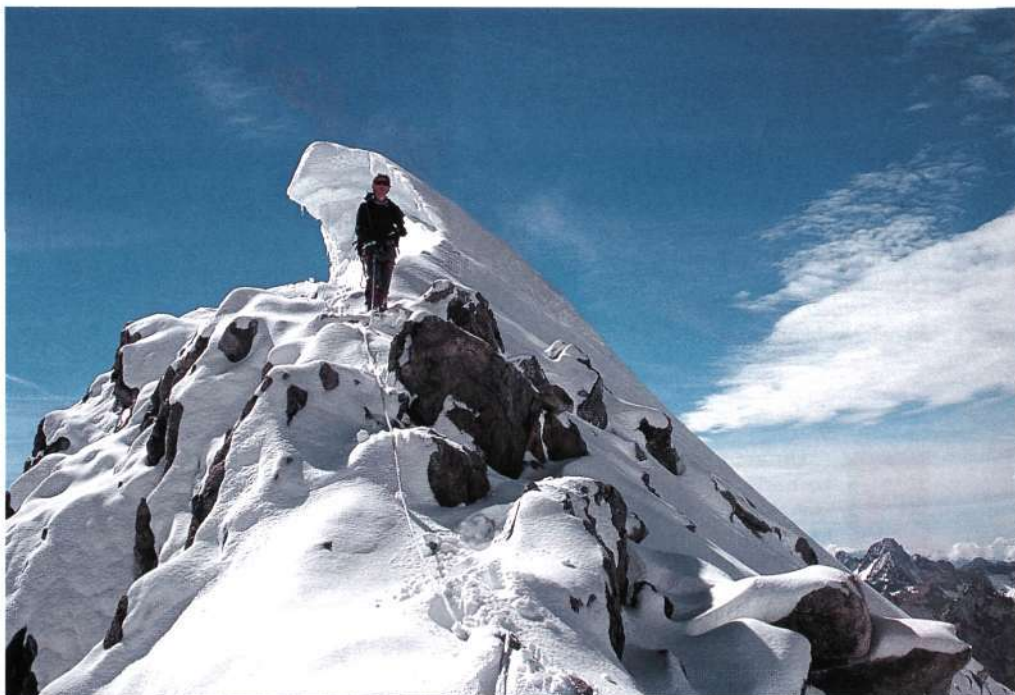


tekatuz egin genuen igoera. Goikaldean, eskubitik joan ezker, III. mailako horma bat gainditu behar da.

Atakatik hegoaldeko ertza hartuz, hasieran harkaitz eta elurrez eta bukaeran elurrezko malda batetik, Râteau puntaren ipar aurpegiarekin bat egin genuen. Hemen ezkerretara eginez, mendebaldera, ertz zorrotz eta zorabiagarri batetik, ekilibristen antzera, Râteau ekialdeko puntara iritsi ginen, jada 5 orduz ibili ondoren.

Râteau-tik mendi ugari begizta daitezke: iparraldean, urrunean nabariak, Mont Blanc eta Gran Paradiso mendikateak; ekialdean, Meije mendia; hego-ekialdean, Barre Des Écrins; hegoaldean, Replat puntetatik hasita Sirac mendiraino, tartean Les Bans ikusirik; eta mendebaldean, ertza jarraituz, Pointe Thorant, Pic de la Grave eta oso nabaria den Girose glaziarraren punturik gorena, Dôme de la Lauze.

Elurretan bidea irekitzen egindako lanaren ondorioz, nahiko nekatutik, puntan lasai egon eta indarrak berriro ondoren beherantz bide beretik abiatu ginen eta 4h 30min-etan kotxean ginen.



sakanaruntz doan errepidearen bukaeraraino jarraitu genuen, hemendik basoan barneratzen den bidezidorretik gorantz eginez bidegurutze batera iritsi ginen. Ezkerreko bidezidorra, Celse Nière erreka, zubitik gurutzatu ondoren, Pelvoux aterpearen paretik ikusten den Pointe Guyard mendirantz doa. Zuzen jarraituz, bidezidorretik gorakoan ezkerretara dagoen Clapouse urjauzia luzaroan ikusi ondoren, 2000 metro inguruan dagoen beste bidegurutze batera iritsi ginen. Hemendik, sakanaren bukaeran, Ailefroide (3954 m) mendiaren inguruan dauden glaziareak ikus zitezkeen eta baita, eskubitara, lepaka baten gainean, Sélé aterpea ere. Eskubiko bidezidorra hartu eta bukatuezinak suertatzen diren azkeneko 700 metroak zigi-zagan egin ondoren, hiru orduan, ilunabarrean, 2700 metrotara dagoen Pelvoux aterpera iritsi ginen.

Biharamunean aterpetik atera bezain pronto, horma motz bat igo ostean, bidezidor nabari batetik Clot de l'Homme glaziarraren azpikaldera iritsi ginen. Glaziarra behakaldetik gurutzatzerakoan, kontuz ibili beharra dago edozein momentuan bertatik jela pusketak eror daitezke eta.

Hemendik aurrera, ezkererantz, elurtegi batzuk zeharkatu behar dira. Bigarren elurtegiaren goikaldean, helduleku gutxi dituen horma txiki bat gainditu beharra dago eta, jarraian, harri aske ugari dituen malda batek Sialouseko glaziarrera eramaten zaitu. Glaziarretik, ezkerretik eskubirantz begiratzuz, Pic Sans Nom (3913 m), Aiguille du Pelvoux (3684 m) eta Pointe Puiseux (3943 m) mendiak ikus daitezke.

Glaziarraren eskubitara, Coolidge korredorearen hasiera nabaria da. Behetik oso zabala da eta altuera hartu ahala estutzen doa. 500 m inguruko desnibela du eta zati batzuetan, goiko partean batez ere, 45°ko maldak aurki daitezke. Arretaz igo beharra dago erortzen diren harriengatik.

Soka atera eta gorantz abiatu ginen; erri-maia batzuk eskubitik pasa ondoren korre-

Pelvoux tontorrez hain zuzen ere. Hauetatik altuena Puiseux tontorra dugu bere 3943 metroekin.

Mende honen hasieran, Pelvoux, inguruko mendirik altuena zela uste zuten. Oraindik iparraldera dagoen Barre des Écrins mendia ez zen ezagutzen, sakanetatik ez bait zen ikusten. 1828 urtean Durand kapitaina, Armadako kartografi zerbitzuko ofiziala, Pelvoux-era igo zen, ez eskalada aipagarri bat egitearren, bere lanbideagatik behartua baizik.

Mendi honetan oso zeharkaldi politak egin daitezke, adibidez: Pelvoux aterpetik atera eta Coolidge korredoretik igoaz, Pelvoux-eko puntak egin ondoren, jetsiera Violettes glaziarretik egitea.

Guk ibilbide hau egiteko asmotan Ailefroide herritik arratsaldez atera ginen. Ailefroide-tik hego-mendebaldera Celse Nière

Puiseux punta (3943 m)

Braiançonen erorketa batzuk egin ondoren, Ailefroide herri-rantz abiatu ginen. Inguru hone-tatik mendi dexente igotzeko aukera dago: Ailefroide, Pelvoux, Barre des Écrins, ezagunenak aipatzearren. Azkeneko mendia igotzeko, mendikate honetako 4000 metroko punta nagusi bakarra, Ailefroidetik gorantz jarraitzen den errepidearen bukaeraino joan beharra dago.

Gure begiak, arratsaldetan Ailefroide herria itzalpean uzten duen Pelvoux mendian genituen jarriak. Mendi hau herritik 2400 metro altxatzen da. Berez, Pelvoux mendia punta desberdinez osaturik dago, Puiseux, Durand, Petit Pelvoux eta Trois Dents du



FOTOS DEL AUTOR

Dos propuestas en la cordillera de Écrins

EXISTEN en los Alpes numerosos rincones y montañas que pueden pasar desapercibidos para la mayoría, pero que quizás por ello tienen un atractivo especial. Además, aunque no alcancen la preciada cota de los 4000 m, superan en belleza y espectacularidad a cimas más conocidas.

Es en el macizo de Écrins donde se cumple lo mencionado y en él realizamos las ascensiones al Râteau Este y al Puiseux.

Para subir al Râteau, partimos del pueblo de St-Christophe-en-Oisans y remontando el valle de la Selle se llega al refugio del mismo nombre. Desde éste, hay que alcanzar el plateau del glaciar de la Selle, atravesarlo y desde la brecha Râteau, progresar por la cresta Sur hasta la cumbre.

A la punta Puiseux, cota más elevada del monte Pelvoux, se accede desde el pueblo de Ailefroide.

Por el refugio de Pelvoux, se alcanza el glaciar de Sialouze y por el corredor Coolidge, que da paso al glaciar de Pelvoux, se llega a la cumbre.

"SOMMETS DES ECRINS les plus belles courses faciles"
DE. Glénat.

dorea estutzen den tokiraino iritsi ginen. Hemendik aurrera malda gogortzen hasi eta kranpoien puntetan jarraitu beharra zegoen. Azkeneko zatian, elurra egoera txarrean aurkitu ezkerreko harrietatik jarrai daiteke nahiz eta harri aske ugari aurkitzeagatik oso eroso ez izan.

Eguraldia okertzen hasia zen eta laino artean goiko 'plateau'-ra azaldu eta haize bolada indartsuen artean, 4h 30min-etan, Puiseux puntara iritsi ginen. Puntan geundela, haizeak eragiten zuen lainoen joan etorri batek, ipar-mendebaldera dagoen Barre des Écrins mendia ikusteko aukera eman zigun. Mendi hau, 4102 metroakoa, Écrins mendilerroko punta gorena da. Mendi gehiago ikus zitezkeen: hegomendebaldean, lerroan kokaturik, atzean Ailefroide eta gugandik hurbil zegoen Pic Sans Nom; hego-ekialdean urrunera, Mont

Viso (3841 m) eta ezagutzen ez genituen beste hainbat mendi.

Zerbait jan, argazki batzuk atera eta, atzetik oso laino ilunak zetoztela ikusirik, Violettes glaziarretik jaisten hasi eta Trois Dents du Pelvoux puntaren azpikaldara iritsi ginen. Hemen ezkerretara jo beharra dago, bainan arrailak oso irekiak zeudelako eta asko nabaritzen ez zirenez, aurreko egunetan botatako elurraren ondorioz, buelta eman eta berriro Coolidge korredorearen hasierara, laino artean ozta-ozta iritsi ginen, haizeak eta elurrak, jaitsieran glaziarrean utzitako aztarnak segituan tapatu bait zituen.

Coolidge korredorea, igotzerakoan ezkerretara geratzen diren harrietatik jeitsi genuen, izotzetik jaitea ez baitzen oso segurua. Pelvoux aterpera, 3h 30min-etan, busti-busti eginda, iritsi ginen. □

Ezkerrean. Râteau puntarantz igotzen Meije mendian genuen zaindari Erdian. Râteau hegoaldeko ertzean ekaitza ikusgarriak zeharkatu genituen Goian. Puiseux gailurrera iristen, atzean Voilettes glaziarra

DATU INTERESGARRIAK

■ Râteau Ekialdeko punta (3809 m)

Desnibela eta ordutegia: St-Christophe-en-Oisans-etik Selle aterperaino (1205 m, 3h). Aterpetik Râteau atakara (563 m, 2h 30min-3h) eta atakatik puntara (574 m, 2h).

Zailtasuna: Udaran erraza. Ekialdera dauden erlaitzekin kontuz ibili beharra dago.

■ Puiseux punta (3943 m)

Desnibela eta ordutegia: Ailefroide-tik Pelvoux aterpera (1197 m, 2h 30min). Aterpetik puntaraino (1242 m, 3h 30min).

Zailtasuna: Zailtasun gutxikoa. Jeitsiera Violettes glaziarretik eginez gero rappel bat egin behar da.

Materiala: Bi mendietara igotzeko kranpoiak, pioleta eta soka komenigarriak dira.

Aterpeak: Udaran, igo baino lehen, erre-serba egitea komeni da. Negu garaian aterperaren zati bat irekia geratzen da. Mantak, argia, larrialditarako telefonoa eta janariez horniturik egoten dira.

Irteerako partaideak: Asier Agirresarobe eta Garoa Unanue.

Mapa eta liburu interesgarriak: IGN-241 edo honen ordezkoa den IGN-3436 ET (Meije. Pelvoux) eta IGN-242 (Olan. Muzelle), nahiz eta azken hau hain beharrezkoa ez izan.

Liburuetan: G. Rébuffat, "Le Massif des Écrins"; F. Labande Arthaud, "100 sommet". Esan beharra dago liburu hauek frantsesez direla.

