

GOIERRIKO MEATZARIEN BIDEAN BARRENA

Antonio Berasategi

HAN ipintzen zuen, *Geografía del País Vasco-Navarro* zaharrean, "noizbait izan zela tren txikia Mutiloako meategitik Ormaiztegiraino". Meategian, berriro ere, lanean hasiak zirela eta, ez zen hura aukera txarra ibilalditxo bat egiteko. Ederki joango ginen, trenbide zaharra geuretzako mendi bide bihurtuta.

Trenbidearen arrastorik aurkitu ez, ordea, eta -euria goian-behean- blai eginda Ormaiztegirira, azkenean.

Hurrena -besterik ez bazen- mina zaharrak, behintzat, ikusi behar genituela erabaki zen. Eta hantxe zeuden sasi artean, beldurra emateko moduko zulo gorri-beltzak; arratoi zulo handiak ziruditen gehiago. Atera eta eramana ote zen, guztiz, hango merkantzia preziatua? Trenbidez zer? Meatzariak?

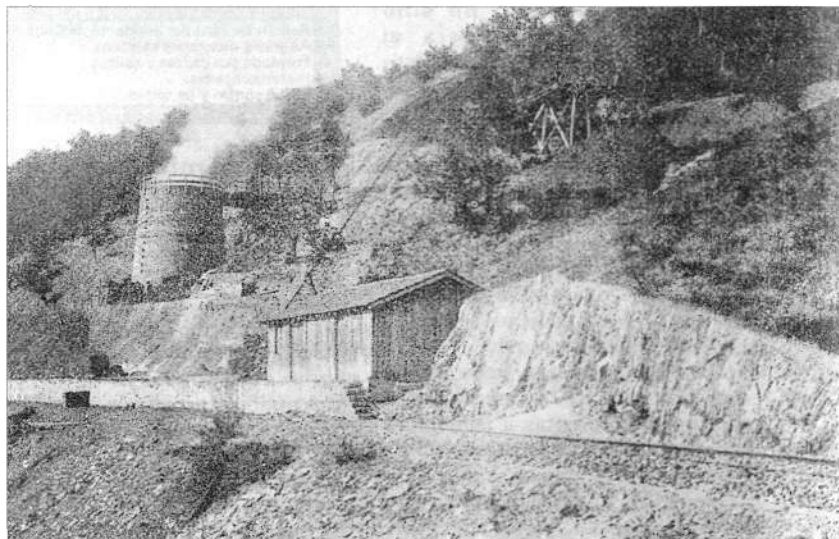
"... pues vemos solas estas dos Provincias (Guipuzcoa y Vizcaya) no solo de dar fierro a España, mas a otras muchas naciones, de que se hacen las armas para guerra y agricultura; ni es de maravillar, estando tan próximos los montes Pirineos, que tomaron nombre de los espesos fuegos que echan los rayos y relámpagos, porque Piro en Griego significa fuego. Estos empiezan a levantarse cerca de Fuenterrabia y, ardidos de luengo incendio de montes, en mucho tiempo manaron arroyos mezclados de oro y plata."

ZALDIBIA batxilerra. *Suma de las cosas cantabricas....* (XVI. mendea)

Horretan geratu zen gauza, handik urte batzuetara Lierriñan zorioneko trenbidearekin topo egin arte. Hango zubi hura ezin zitekeen besterik izan; kurba zabala, batere maldarik gabeko bidea... pentsatu bezalakoxea. Ikusi beharra zegoen hura.



Foto: Antxon Iturriza



Meategien gaia aipatu eta beti Bizkaikoak etorri ohi zaizkigu gogora. Eta jakin ez, geurean ere, izan zela erabat ahaztu dugun bizimodu bat; jakin ez, badugula, oraindik, zer ikusia, zer aurkitua paraje haietan.

Ez gara meatzariak, baina. Irudimena beharko dugu baliabide haien mundura gerturatzeko, beti ere, lekukoaren kontakizuna, liburutako datuak eta irudi zaharren bat lagun. Goierriko meatzariek ateratako mineralak igaro ohi zuen bidea atzekoz aurrera egingo dugu, geure mundutik meatzarien mundura.

"Herensugeak Bigorreko mendiburuan jarri ohi zuen burua; lepoa Bareges aldean; gorputzak, Luz-eko bailara, St. Sauveur eta Gédres betetzen zituen; buztana, berriz, Gavarnie-ko arroan kiribilduta. Hiru hilabetetik behin jaten zuen; ahoko hatsaren indar hutzez iresten zituen artalade osoak; halaber, ahuntz, idi, gizon, emakume edo ume jendeak... herri osoak, gero, sorgortuta, lo geratu arte.

Piztia akabatzeke, mendietako burdin harri guztia bildu zuten gizonak eta, basoetako egurrez, sekulako sua egin zuten, burdina urtzeko. Esnatu arte zai egon ziren; orduan, ahoa ireki bezain azkar, eztarri zulotik sartu zioten burdina urtua".

W. WEBSTER. *Basque legends*. 1879

Ormaiztegitiko tren geltokia. Hona iristen zen, joan zen mendearen hondarrean eta XX. honen lehen zatian Zerainen eta Mutiloan ateratako mea. Erreka sakanaren handiko aldetik egon behar du, karga-deskargak egiteko biltegi handira zihoan bidea. Lau-laua, seguru hau ere karril bidea izan zela. Biltegi barrenaraino sartu gabe, goi aldetik joan eta hango plataformak ikusiko ditugu; oilategi ipinita daukate orain. Hegoaldera -nolanahi- seinala du, oraindik, materiala nondik sartzen zen; lahar artean, aurreko batean etorri nintzenez bano ezkutuagoan daude aireko kablearen euskarri izandako horma bular tinkoak.

"*Sociedad Minas. 29-2-40*" dio, bazter batean; Mutiloako Berbategin aitona hark esan zidan bai, gerra ondoren, ale-

Goiko aldean.

Labea eta malda burdinbidea Ormaiztegi ko geltokian, aspaldiko meataritza ia

ahaztuaren lekuko (Serapio Múgica. "Geografía General del País Vasco Navarro-Guipúzcoa". Foto Julio Artadil)

Ezkerretara. **Mutiloa**

manek hartu zutela Zeraingo meategia. Airez ekartzen zen mea, kablean. Haraxeagoko gain hartan geratutako porlanezko ostikoak ere erakutsi zizkidan. Aurkitzerik bai ote, oraindik, haien lerroan eraikitako beste zutabeak?

Lehengo bidera itzuliz, biltegi barrenetik, geltoki aldera, berriro. Txabola xahar honen ondora ailegatzen zen mea, trenbide bukaerako malda burdinbidean behera; bagoitxo-en gora-behera, karga-deskargak... ikusgarria izango zen hemengo mugimendua. Argazki zaharreko labe handia ere hemen izan behar zuen. Paretaren bat edo beste lahar artean erdi agerian, baina askoz gehiago ez; beste batean ikusi beharko dugu, lasaia.

Bidezidorrean gora, berehala gara malda burdinbidearen buruan; nabarmen ageri da Mutiloatik zetorren trenbidearen goiko muturra; beraren trintxera bezalaxe. Nola irudikatu garai hura? 1925. urtea; Berbatetik gizonak esan zidan legez, berak mutikotan ezagutu zuen txokolatera zaharra dator, tximiniatik ke beltza dariola... XIX. mende bukaeran egin bide zuten.

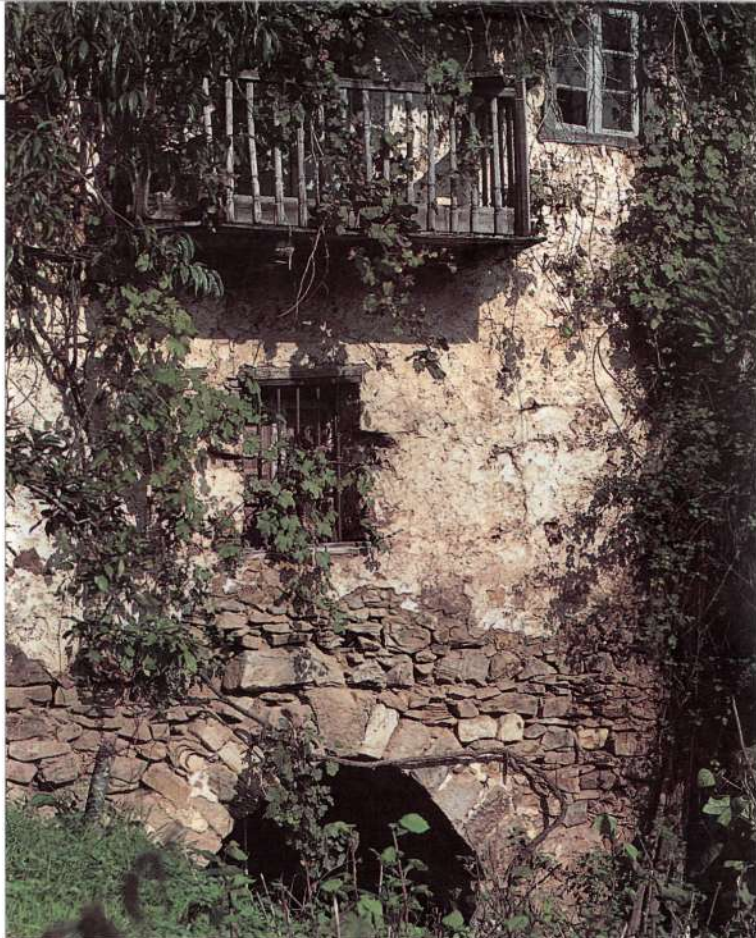
Trenbideak batere gora-beherarik gabe eramango gaitu, pinudi eta hariztietan barrena, Lierniaraino; ez dago galtzeko beldurrik. Esazioz gaur bati baino gehiagori lehen Lierniako gainetik trena pasatzen zela eta, apostu, barre egiten dizula.

Andre Mariaren ermita ez dago urruti; hamaiketako ordua da eta bertara hurreratuko gara.

Trenera igotzeko ueña, berriz ere; baserriko pistan ehun bat metro egin eta, eskuinetik, orain bidea zelaira sartu da.

Hara! Hau ez nuen bada ikusi aurrekoan! Burdinazko gurutzeta dago bide ertzean, herdoilak ia janda eta beso bat okertuta. Baten baten izena egongo zen plakatxoa, aspaldi galdu zela dirudi. Meategietako langile bat? Goiko gainean, aireko kablearen hiru ostiko daude, pare-parean. Esango nuke gurutzearen oinarria ere horrelako zerbait dela.

Trenbidekoa alde batera, aireko kablearen nondik norakoa mapan markatzea ere denborapasa polita da: *"hemen-dik harako zuzena egin, gaintxo hura mapan non, injinere-ruak zer pentsatuko zuen... hantxe izan behar du"*. Gero,



Fotos del autor

Goiko aldean.

Barrenolatik gora, Peatza Errotea mendi aldean. Troiko meategiko urak ematen zion indarra

Ezkerretara.

Gain eta sakanak zeharkatuz doa aspaldiko trenbidea Mutiloako Barrenolaraino

sasi arteren bateko urratada eta zulatuak gaindi, beti izaten da pozgarri zerbait aurkitzea.

Zer ez ote zitzaien kostatu garai hartan horrelakoak egitea? Gurutzeko plakako gizon ezezagunaren bizia ere bai, beharbada. Esan zidan bai, Agirietako etxeoandreak, nola neska koskorra zela, kablea eten eta, ia-ia, ahizpa harrapatu zuen. Agirietan egonda, merezi du hango zutabeen oinarri zaharrak aurkitzen saiatzea. Goieneko eraikinean, kableko bagoitxoeri kontrapisu egiteko harri ikusgarriak omen zeuden.

Agirieta ondoren izango zen ostiko pare seinalatu gabe daude mapan. Beraz, badaki zer egin aurkitzeko gauza denak.

"Mutiloaco mendi Mascor edo Venera deitzen zaioan artan arquitzen da burni meatze bat, legua lauren bateko inguru guztian menasta ona ta iori ematen dabena, ceñac jaso andia izaten deban Guipuzcoaco ola guztietara."

J.I. IZTUETA. Guipuzcoaco condaira. 1847

Trenbide burura heldu gara: Barrenola. Mutiloako meategiaren behealde da hau. Etxearen eskuin aldetik, Troiko zulo eta hobietatik ateratakoea ekartzen zen. Ezker aldetik, -esan digu Barrenolako gizonak- Zeraingoa, airez hura ere, hemengo trenean kargatzeko. *"Aita zenak ezagutu omen zuen, txikitari; orain 90 izango lituzke"*. Hurrengoan begiratu beharko dugu aireko haren aztarnarik ageri den.

Etxea baino beheraxeago, uharkako paretaren erdia. Beste erdia, erorita: *"uraldiak eraman zuen 83ko udan, barruan zegoen lur gorri guztiarekin; hor minerala garbitu eta lurra kentzen zitzaion. Goraino beteta zegoen, zelai bihurtuta, eta aitak esandako sagar arbola ipurdiak ere azaldu ziren lurra joan zenean"*. Horregatik egingo zuten, pentza tzen dut neure artean, beherago dagoen beste horma lodia ere, erabili gabe geratutakoa. Barrenolatik ezkerrean, gaintxoan, kantina eta administrazio etxe abandonatua.

Goazen gorantz, Peatzako bi errotetara. Legazpiarrek bere liburuadiote, "Peatza", "meatza"tik datorrela; izango dira horrelako izen gehiago ere inguruan. Errota hauek, Troiko erreka emari oparoak mugitzen zituen. Kaminoa pasatu eta, bidezidorrean gora, zabalgunetxo batean gaude. 100 metro aurrera eginez, Troiko meazulo handiko aho ikus-



garria, arbola oihaneko itzalpean, gaur egun. Zabalgunetxotik, beste karril bideren bat izango zena abiatzen da; guztiak dira berdinak, batere aldaparik gabeak. Kaminoa gurutzatu eta, Mañastegi zaharra baino ehun metro lehenago, ezkerretara, garbileku izandakoaren pareta zahar batzuk dauzkagu, huntzak eta laharrek erdi janda.

“Los montes privativos de Cerain abundan en minas de cobre, hierro y calamina, cuya explotación data de tiempos muy antiguos; como lo indica la multitud de agujeros, pozos y otras obras que se encuentran en ellos.”

P. GOROSABEL. *Dig. hist-geog-desc. de Guipuzcoa*. 1862

Aizpe goiko baserrietatik, Zeraingo meategira ari gara gerturatzen orain. Baserri eta inguruotako jendea ibiliko zen hauetan lanean. Mende hasieran, 173 langile ari ziren; Mutiloan, berriz, 103. Aitari entzuna diot nik ere, aitona Zeraingo minetan lan egin zela.

Garroko baserria pasatuta egin behar da behera (auzoko azken aurrekoa da). Mantxola igaro eta aurrez aurre dugu Liztormendi. Bada hor meazulo franko, alde bietatik gainera.

Errekaren haranzko aldean, eskuinera, bidegorria; dudarik ez egin, hortik da eta. Sartu gara berriro ere burdin harriaren erresuman. Garai batean hemen nagusi izandako “The Cerain Iron Ore Company Limited” londrestar hura zerbait izango zen gero; izen ponposoagorik, behintzat.



Foto: Antxon Iturriza

Lehenik, kaltzinazio labeekin egiten dugu topo; “perretxikutzar harrigarriak”, zinez, beste baten hitzak hartuz. Erdikoak, oraindik ere, sabela erabat hustu gabe du, bere karga gorria hoztu eta bertan geratuta; biltegi ia beteak; kargalekua... esango nuke presaka antzean alde egin zutela hemendik. Goi aldea izango da alemanek gerra ondoren egindakoa; hor hormigoiak lekua hartu dio harriari. Eskuin aldera eginez gero, goraxeago-beheraxeago, aise aurkituko dituzu -sasi artean, hori bai- barrigorriaren bila egindako meazuloak, ikaragarriak, benetan. Ez zen gozoa izango hemengo lana!

Goian-behean, ezker-eskuin, bada zer miatua mendi honetan. Administrazio etxea, bolborategia, karril bideak, luebakiak, indusleku eta harri pilak... Bitxiak dira gailur aldean dauden harkaitz ebakiak. Ikusi nahi izanez gero, hobe da atzealdetik joan eta igotzea. Bideak, bestela ere, harantz garamatza, gainera; ezin joango gara Barbariakoak ikusi gabe.

Labeen goieneko biltegi gainetik, bide lau-laua; karrilarena, segurutik. Aurrera egingo dugu. Mendi hegian, hara! tunel txikia; beste aldera irten eta Aizkorri bistatuko... bistatu behar genuke, dena pinu adarrez bete ez balute. Ikusi zertara etorria den mendiotako aberastasuna.

Nola-hala pasatu eta, orain bai -Aizkorri aurrean, Aralar atzean- mendiaren beste alderaino goaz. Biltegi berri samar batetik pasatu ondoren, zuloak eta harrobiak, atzera ere.

Larraondora jaitsi eta goazen gora, Barbariako haitzera.

Goiko, aldean.
Ibilaldia bukatzan ari da.
Zeraindik behera, Segura aurrez aurre

Ezkerretara.
Zeraingo jauregia

Eskumatara.
Iritsi gara Zeraingo meategira.
Hemen daude perretxikutzar harrigarri hauek

“Ceraingo mendi Barbaria icendatzen danaren aldatsean arquitzen dira, meatze eta lurruspe zulo asco, languille anitz cabitzeko lainecoac, eta euretan arquitzen diraden burnigai ondar apurretatic ezagun da arguiroqui, noizbaiten ere, eman oizutela menasta mueta au iori.”

J.I. IZTUETA. *Guipuzcoaco condaira*, 1847

Barbariako hau, Zegama mugan ia, ez dago hain aipatua liburuetan, baina ez da zaila hemen ere meazuloak ikustea; Arrola garaikoa, konparazio baterako. Meazulo hutsa? Etxekoen hitzetan, kondairak dio, han Arrolako jentila eta alaba



bizi zirela; Araba aldean garia mozten ibilita zetorrela, alabak eskainitako urarekin batera, antxuna ere irentsi egin omen zuen, konturatu gabe, behinola, jentilak.

Zer egiten ote zuen jentilak han barruan? Meatzaria izango zen? Lehenagokoa da hemengo meatzaritza, jentilak baino? Ez du, ez, oraingoa izan behar.

Goraino igoz, ea beste batez haitzaren goi partean ikusi nuen zulotzarra aurkitzen dugun, berriz ere; eta, gainaldean bertan, mendiak dituen urratu handiak ikusi gabe ere ezin alde egin.

Harago, beste karril bide baten arrastoa, nabarmen. Baserritar hark orduan esan zidanez, "1920 aldera, minerala aireko kablean

Zegamako Altxibarraino eramaten zuten. Handik, lurrin kamioietan, Araiara, Ajuriaren fabrikara. Gero Patriziok hartu zuen". Aurreko mendean, berriz, alemanen aditzera, hemen ere. Altxibarrainoko hori ere ikusi beharra dago; ez gaur. Berandutzen ari da eta hurrengoan izan beharko.

Eta, nora bideratu ibiltaria, gaurko ekinaldia bukatzeko?



Foto: Antxon Iturriza

"... por razón e manera que avemos ferrerías masugueras e otras de maço de agua en Necaburu e en Legazpia e en otros logares que labran la vena de Necaburu e de Hayzpuru e de Çamora e de Ocannu e de Barbaria. Et por razón que todo el fierro que labrasen las dichas ferrerías de la dicha vena es usado de traer a la villa de Segura e de tomar y su alvalá de già..."

Segurako ordenantza. 1335

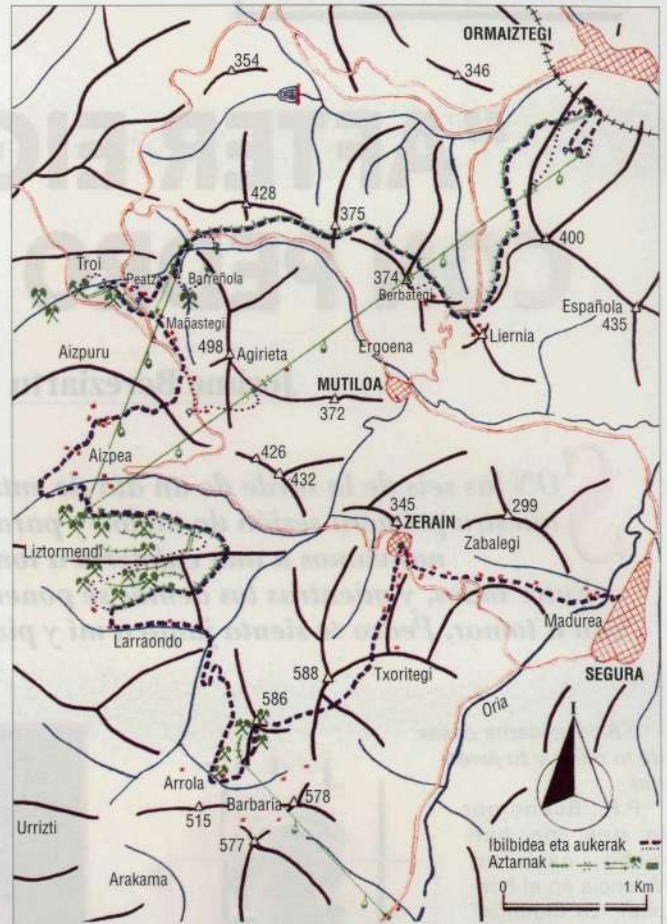
Hortaz, garbi dago. Aspaldiko olagizonek bere merkantzia Segurara eramane eta albala ordaindu behar zuten bezala, gure jomuga ere, inguruotako hiriburua zena baino ezin izan. Meategien mundua uztera goaz, baina itzuliko gara, bada eta zer ikusia, oraindik. Guk ere -meatzariek bezala- ez dugu mugapenik: "una vena o mineral de fierro, que siempre en todo tiempo ha sido libre para todo guipuzcoano que quiera trabajar en extraer vena: y no hay más limitación que la de no poder introducir ninguno en labor empezada por otros en un agujero sin permiso del que empezó a trabajar primero en ella" (1791).

Joan zen zibilizaziotik, bizirik segitu duenera, beraz; bide galduetatik, galtzada eta zelai zabaletara. Erraz jaitziko gara Zerainaino, Txoritegiko baserri ingurutik. Zerainen ikusgarri jarritakoen artean, herriko museoan meatzaritzaz dagoen atala aukeratu behar da. Mokadutxo bat gero, Segura aurreaurrean dugula. Kaminoan ehun metro behera egin eta estrada zaharretik, Segurako madurara iritsi gara.

Zerain Portal handiosetik sartzen gara villa zaharrean. Guk, aspaldiko olagizonek burdingaiak bezala, harri gorri koxkor batzuk dakartzagu. Olagizonentzat petxa, meatzarientzat zama, guretzat -burdin harria- ibil eta jakin gai. □



Fotos del autor



JAKINGARRIAK

Ibilaldia

- Bere osoan, goiz-arratsalde batean egiteko modukoa da.
- Beasaindik basiz gero, Ormaiztegira joateko, tren hartu (Renfe). Seguratik Beasaina itzultzeko, autobusa dago (Goierrialdea autobusak. Tlf. 885969).

Kartografia

- Goikoetxea, Imanol. "Aizkorri" (1:30.000)
- I.G.N. "Beasain, 88-IV" (1:25.000)

Bibliografia

- Arbide, J... "Ferrerías en Legazpi". 1980
- Múgica, S. "Geografía General del País Vasco-Navarro". Guipúzcoa 1921.
- Herrerías, B.-Zaldua, J. "Meatzaritza Goierriin (1850-1950)" (II. "Gerriko" Ikertan-Sariketa). 1991.

RESUMEN

A TRAVÉS DE LOS CAMINOS MINEROS DEL GOIERRI

DESDE la estación de tren de Ormaiztegui, partimos, siguiendo el trazado de un antiguo ferrocarril, al encuentro de los vestigios de las explotaciones mineras de Mutiloa y Zerain. En estos yacimientos, conocidos y explotados desde el siglo XVI, llegaron a trabajar cientos de obreros a cielo abierto hasta que, decantada la segunda guerra mundial, la compañía alemana que los explotaba abandonó definitivamente las extracciones.

Siguiendo la ruta de las vagonetas mineras, iremos descubriendo en un apasionante recorrido restos de hornos, de lavaderos, del tendido aéreo que transportaba el mineral, en definitiva, de una actividad industrial cuyo solo recuerdo contrasta con la actual imagen rural y apacible de este rincón del Goierri guipuzkoano. □