

Alta Saboya. Aguja Chardonnet.

Aiguille de Chardonnet (3.824 m) Arista Forbes

ALFREDO URONES

SENTADOS al lado de una ventana, vemos la impresionante cortina de agua que se abate sobre el refugio Albert I.º. Nos miramos, y no comprendemos. La predicción del tiempo señalaba bueno para 48 horas. Esta mañana cuando subíamos por el pedregal desde el valle, pensábamos que el agua sería pasajera, pero no.

Este refugio se encuentra situado a 2.702 metros. Como acercamiento se puede aprovechar también el refugio de Triend, a 3.170 metros, ganándose con ello una hora.

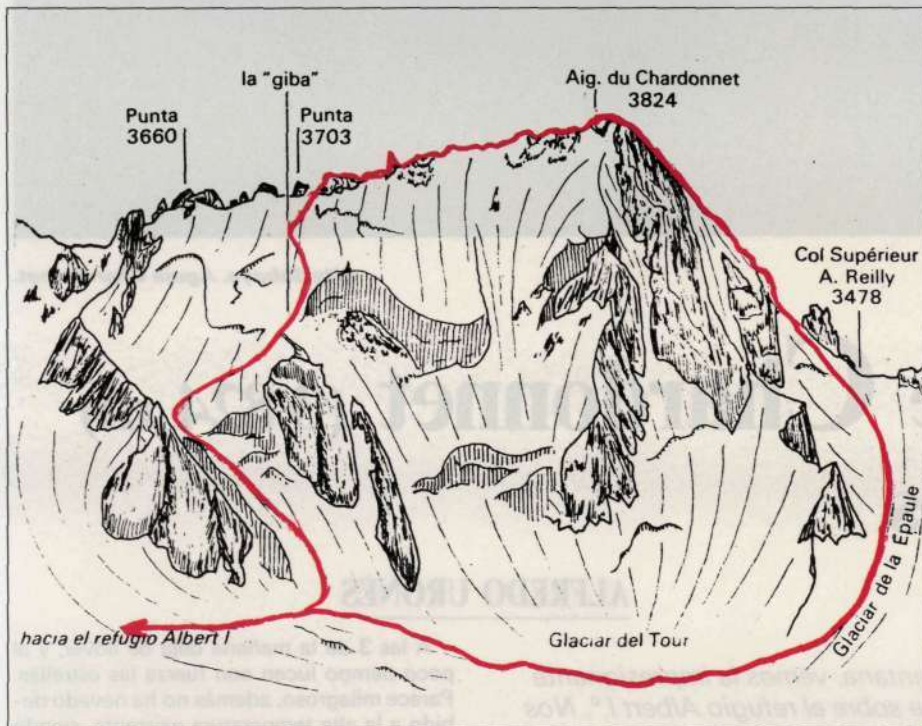
A las 3 de la mañana deja de llover, y al poco tiempo lucen con fuerza las estrellas. Parece milagroso, además no ha nevado debido a la alta temperatura existente, siendo las condiciones muy buenas.

Descendemos al Glaciar de Tour y vanzamos por él sorteando las pequeñas grietas hasta alcanzar los muros y la rimaya. En este lugar (atención a las caídas de piedras y hielo), traspasados los muros, llegamos al rellano dejando el roñón rocoso a la derecha y giramos en diagonal en la misma dirección.



Fotos del autor.

Subiendo a la giba.



Una arista de nieve pronunciada nos conduce a la llamada «giba», abombamiento glaciar cuya pendiente alcanza los 53 grados de nieve dura y hielo, por la cual algunas veces es delicada su superación. A continuación, y nuevamente por otra arista más ancha, se llega propiamente a la arista Forbes. Un poco

antes, grandes carámbanos azulados nos saludan con el sol. Vista la rimaya, la encontramos difícil en su superación ya que está acompañada de puentes de nieve de feo aspecto.

La citada arista está orientada en dirección Este-Oeste. Se escala el primer gendarme por la vertiente Sur saliendo a una horquilla muy

pronunciada. Seguidamente se alcanzan unas placas verticales saliendo a una zona accidentada. Continuamos por una sucesión de subidas y bajadas con recorrido por ambas vertientes, para llegar a un segundo monolito que forzamos por su parte más difícil en el lado soleado. El paso es atlético y su salida es en terreno mixto. Continuar a lo largo del resto de arista por roca excelente. Superar una chimenea corta para ponerse encima de la misma cima.

Recorrido a efectuar con precaución si se sigue constantemente la arista, teniendo en cuenta las zonas acornisadas. Comprobamos que goza de justa reputación por su gran belleza y su interés técnico.

La máquina fotográfica con sus mecanismos automáticos inteligentes, ha dejado de funcionar y no conseguimos ponerla en marcha.

Según Rebuffat, el paso más difícil en nieve o hielo de esta ascensión es la «giba», «una arista de nieve que se hincha como un globo, muy pendiente y más que aérea, vertiginosa, dada la fuga de líneas y el momento en que el paso se presenta».

La vista desde la cumbre parece irreal con el circo de Argentière, rodeado por la Cara Norte de la Verte, Arista des Grands Montets, Corredores Cordier y Couturier, etc.; a la izquierda Droites, Courtes, Triolet y, finalmente, el Mont Dolent.

Hace frío, empezamos a descender por la Cara Noroeste o ruta normal. Se sigue la arista Oeste, luego pendientes de roca suelta y hielo para llegar a un corredor muy pronunciado y después otro corredor de las mismas características que el anterior. Seguidamente montamos un rappel de 25 metros y otro de 15 que nos deposita en un rellano de piedra muy suelta, llegando al collado. Nos dirigimos por la cara del glaciar en una inclinación muy pronunciada con rimaya problemática y seguimos perdiendo altura hasta la zona de grietas.

Nos quitamos las mochilas y nos sentamos al sol. Demasiado tiempo hemos estado a la sombra. Comemos y bebemos.

Cruzamos nuevamente el glaciar. Vemos pasar un helicóptero que se acerca a la arista Forbes. Más tarde nos enteramos del percance sufrido por una cordada que venía detrás de nosotros. Sorteamos algunas grietas para llegar al refugio. En temporada avanzada merece la pena remontar el col du Tour, en vez de atravesar el glaciar hasta el refugio.

Recogemos los bártulos y, ¡sorpresa! la máquina fotográfica funciona.

Continuamos descendiendo por el lomo de la cuenca glaciar hasta el aparcamiento de coches. Cansados, metemos los pies en el agua y soñamos.

FICHA TECNICA

La primera ascensión fue obra de L.H. y Th. Aubert con M. Cretetz, el 30 de julio de 1899. Hoy hace exactamente 89 años.

Horario: 4 horas.

Desnivel: 1.200 m. de subida (600 m. de arista) y 3.000 m. de descenso.

Ascensión: Efectuada por Igor y Alfredo Urones Nachitube, el 30 de julio de 1988.

Referencia: «El macizo del Mont Blanc», G. Rébuffat (1976).