

BALERDI

A la busca de la escuela perdida

Juan Carlos Sanz

Bagoaz gure eskalatzaileak joaten diren eskolen deskribapena osotzen (laster egunera ipini behar diren arren, agudo baino agudoago zahar gelditzen bait dira). 1980an Egino izan zen, 81ean Atxarte, 83an Ansabere eta Telera eta 84an Etxauri. Orain Balerdiri dagokio. Hau izango ote da Gipuzkoako eskalatzaileek amesturiko eskola? Edonola ere, benetako edertasun eta lasaitanun leku miresgarria.

PARA EMPEZAR

Si tuviera que definir en un solo término la escuela de escalada de Balerdi, no tendría duda alguna, la palabra se me escaparía sin apenas sentirla: «Tranquilidad».

El Valle de Araiz, con su media docena de pequeñas aldeas desperdigadas sobre las laderas de las Malloas, posee una belleza serena y solitaria. Es un paisaje terriblemente verde y estático que podemos contemplar durante largo tiempo sin que advirtamos la más mínima alteración.

Dicen que el color influye en el espíritu de un modo tranquilizador. Si esto es cierto, quizás haya descubierto la razón por la que me siento tan a gusto escalando en Balerdi.

Aquí no nos encontramos con polvorientas, anticoológicas canteras, y la carretera que discurre por el fondo del valle queda lejos, oculta a nuestra vista. Es en definitiva un pequeño santuario rural de los que cada día abundan menos.

Los baserritarras de la zona denominan «Malloak» a las laderas de pastos, «Mendiak» a las cumbres y «Aitz-ondoak» a la base rocosa de la Sierra. El contrafuerte más espectacular e importante de las Malloas se halla en la base del Balerdi o Mallozar.

A MODO DE HISTORIA

Esta muralla que toponímicamente se divide en dos zonas: «Erremateko Saltoa» e «Isastiko Saltoa», ha sido objeto desde tiempo atrás de la atención de los escaladores, quienes seducidos por la verticalidad de sus paredes han realizado numerosos intentos de escalarla, que en su mayoría quedaron frustrados.

Cabría preguntarse por qué dichas tentativas no concluyeron en algo positivo. Se me ocurre pensar, aunque sin estar convencido, que la muralla presentaba dificultades insalvables para el nivel de escalada euskaldun de hace unos años.



Sin embargo hoy día, los recursos que nos proporciona la técnica y los nuevos conceptos de superación están permitiendo el trazado de nuevos itinerarios cuya principal característica es la dificultad.

DE QUE VA...

Desde la cumbre del Balerdi descienden por su parte izquierda varios espolones de sencillas aristas. Por su parte central, la caída es vertiginosa conformando en su base una muralla larga y esbelta que llega a alcanzar en su parte más alta los 200 metros.

En Aralar predomina la roca de naturaleza calcárea y Balerdi, en este aspecto, no es excepción. La roca puede considerarse en conjunto como sólida y franca, si bien debido a que las vías cuentan todavía con pocas repeticiones, quedan bloques sueltos que poco a poco van desapareciendo. Como es de rigor, en las paredes crece abundante vegetación que sirve en muchos casos como seguro.

La verticalidad y los grandes desplomes son notas características de la muralla. Las vías, como consecuencia, ofrecen una escalada atlética y difícil, en la cual la adherencia no juega un papel primordial.

La mayor parte de las vías se hallan equipadas permitiéndonos prescindir de la antiestética maza y los consiguientes pitones. Tan sólo algún fisurero o «friend» nos ayudará a controlar en algunos pasos.

No voy a entrar en discusión sobre cuál es la vía más bonita ni voy a recomendar uno u otro itinerario. Todos tienen su atractivo particular y además considero que es mejor descubrirlo personalmente. Por otra parte quedan aún muchas fisuras, placas y desplomes esperando a quien se decida escalarlos por primera vez.

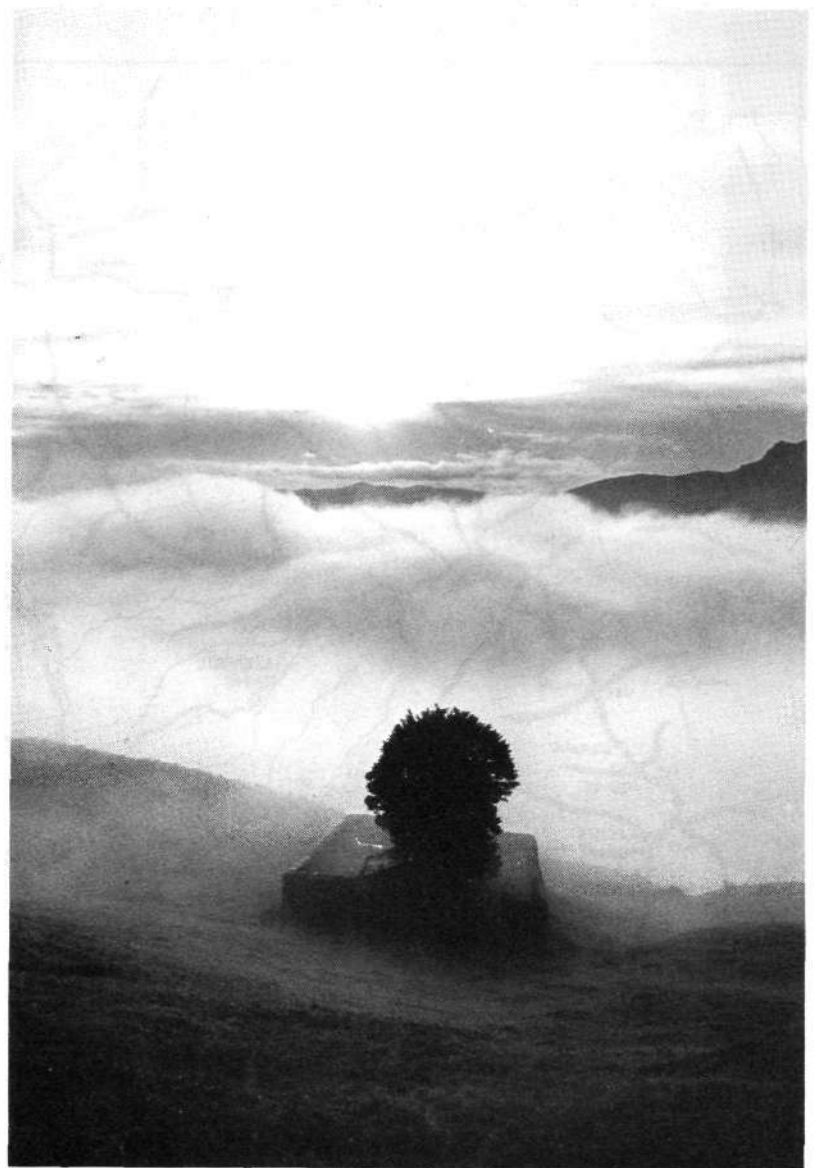
COMO SE LLEGA

La forma más sencilla de acceder a las paredes de Balerdi parte del pequeño pueblo de Azkarate.

De la carretera general Iruña-Donostia hay que desviarse a la altura de Atallo, tomando la estrecha carretera que en 3 km. de curvas nos conduce a Azkarate. De la iglesia del pueblo parten los dos caminos más frecuentados hacia las paredes.

El primero remonta la loma en la que está asentado el núcleo principal del pueblo, pasando por el antiguo cementerio hasta llegar a una estela solitaria recuerdo de un mendigo. Desde aquí hay que dirigirse resueltamente hacia la izquierda por un camino que bordea la muralla. El segundo camino se inicia asimismo en la iglesia, pero se dirige más hacia la izquierda desde el principio, directamente hacia el centro de la pared. Es un camino antiguo y más complicado que,

El viejo cementerio de Azkarate.



debido a su menor utilización, se encuentra cerrado en muchos puntos por la vegetación. En ambos casos nos llevará unos 30 minutos alcanzar la base de las vías.

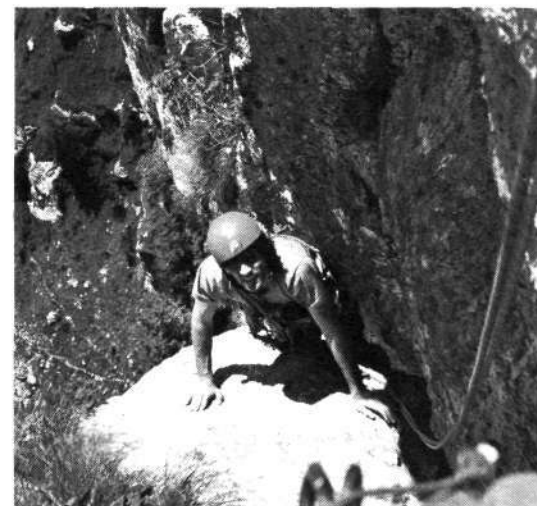
También es factible realizar la aproximación desde la minúscula aldea de Gaínza, para lo cual deberemos dejar la carretera general entre los pueblos de Arribe y Betelu.

El descenso de las vías, ya sea andando o efectuando un rappel, es siempre evidente.

PARA TERMINAR

Hay en el cielo de Balerdi una presencia constante que hasta ahora no he mencionado. Se trata de los miembros de la pequeña colonia de buitres que anidan en las «Aitzondoak» de las Malloas. Ellos controlan nuestras evoluciones en la pared, pero no los molestes: no se meten con nadie, viven su vida y además tienen más derechos aquí que nosotros. Procura sobre todo no acercarte a ellos en la época de cría.

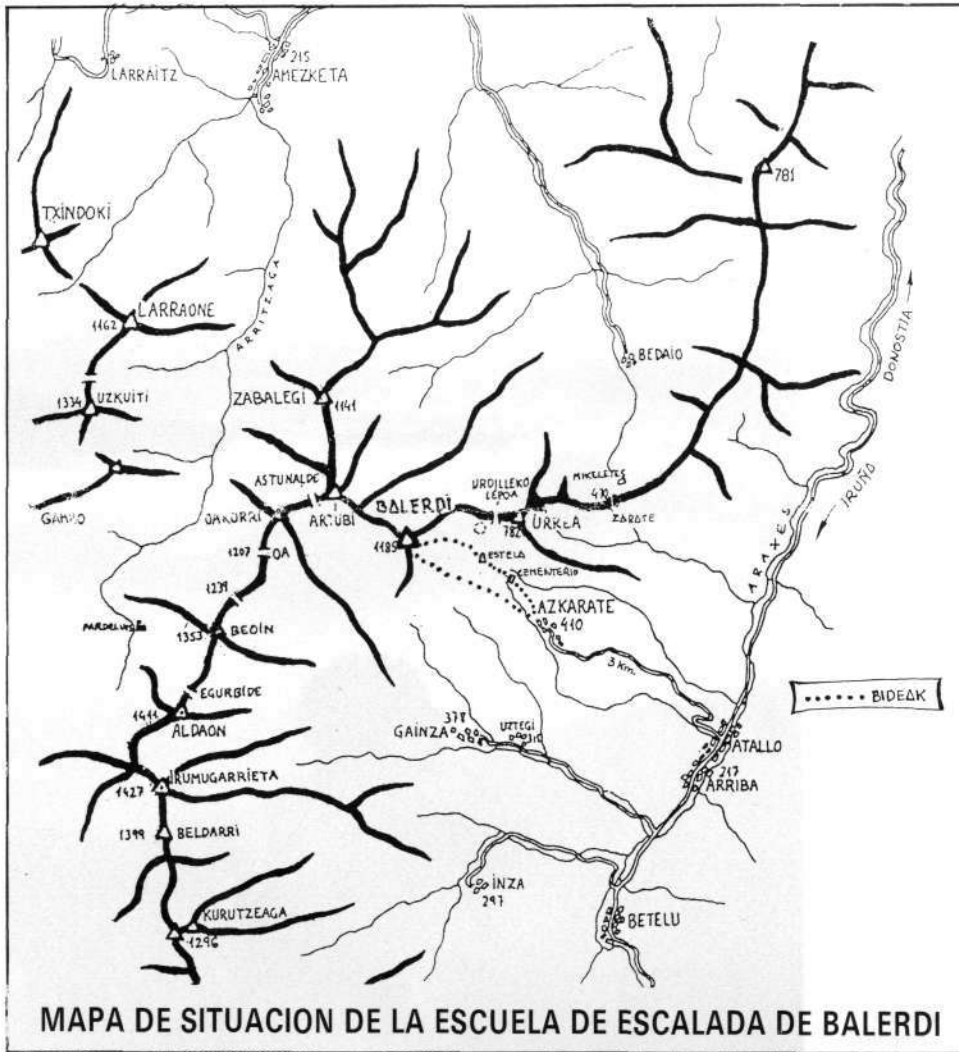
En Azkarate no hay bar. Si quieres tomar algo tendrás que bajar hasta Atallo. Ahora que no te arrepentirás: en el bar de la Atalloarra dan unos bocatas de aupa y tienen un patxaran casero de los que logran que los desplomes dejen de serlo.



“Noiz-Bait” 4.º largo.

¡Ah! Casi lo olvidaba. En Azkarate elaboran unos yogures y mamiás que se venden nada menos que con el nombre de *Balerdi*. ¡Casi nada! Por lo menos puedo asegurar que están bastante mejor que muchos otros.

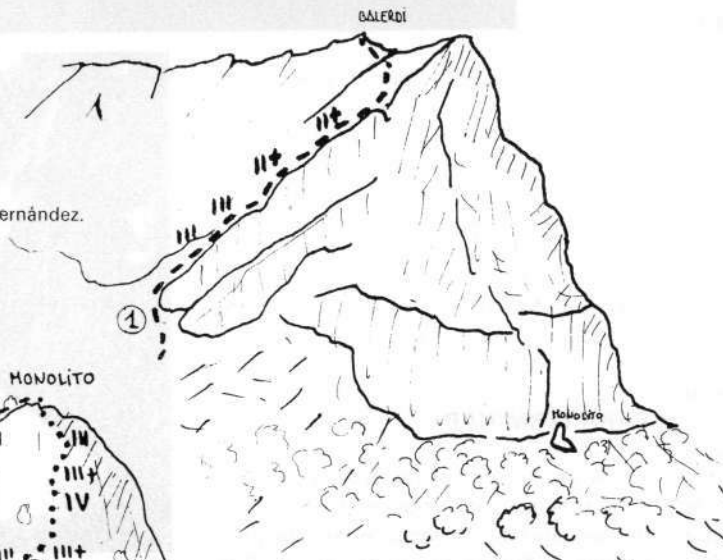
Creo que podría seguir contando muchas cosas sobre la escuela de escalada de Balerdi y su entorno aún natural, pero pienso que es mejor que tú mismo vengas a descubrirlo...



- Via.....
 Descenso-----
 Rappel ⇩
- 1 Arista Sur
 - 2 Espiral
 - 3 Indiada
 - 4 Incidente Mishima
 - 5 Zakilixut
 - 6 Chimenea Este
 - 7 Namaste
 - 8 Camel
 - 9 Félix Ubierna
 - 10 Noiz-Bait
 - 11 Flor de Otoño
 - 12 Txepaloka
 - 13 Murci
 - 14 Ametz Gozoak
 - 15 Los Corcones
 - 16 Tilitrate

1 ARISTA SUR

Dific.: A.D. inf.
 Material: 2 pit.
 Horario: 1,15 h.
 Desnivel: 350 m. aprox.
 1.ª Asc.: F. Lusarreta/A. Fernández.



2 ESPIRAL

Dific.: A.D. sup.
 Material: 1 ó 2 pit.
 Horario: 30 min.
 Desnivel: 30 m.
 1.ª Asc.: V. Gz. Itxaso/J.C. Caballero,
 22-10-72

3 INDIADA

Dific.: A.D. sup.
 Horario: 15 min.
 Desnivel: 10 m.
 1.ª Asc.: Félix Ruiz. 22-10-72

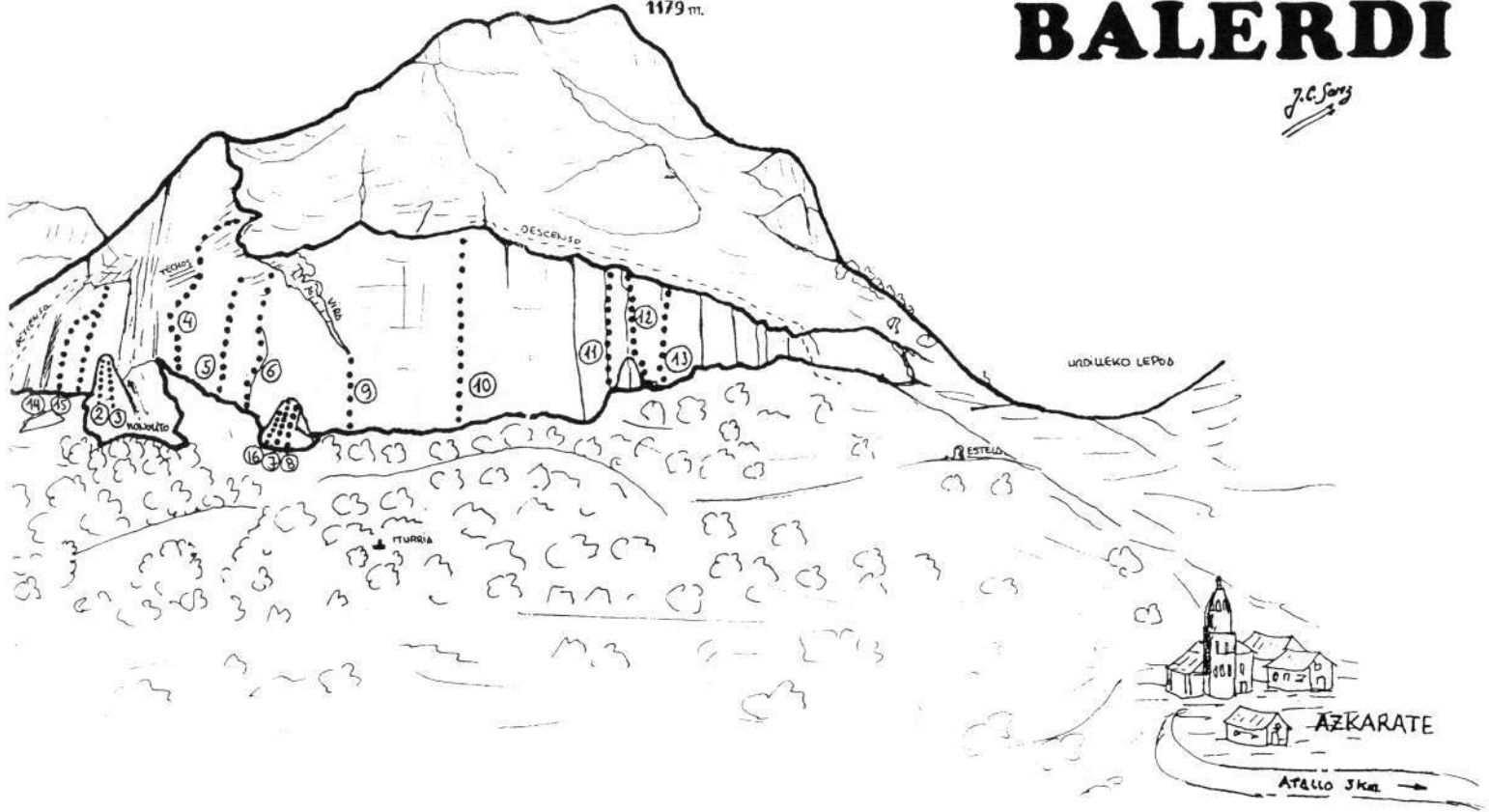


Alberto de Blas en "Zakilixut"

BALERDI
1179 m.

BALERDI

J.C. Sanz



7 NAMASTE

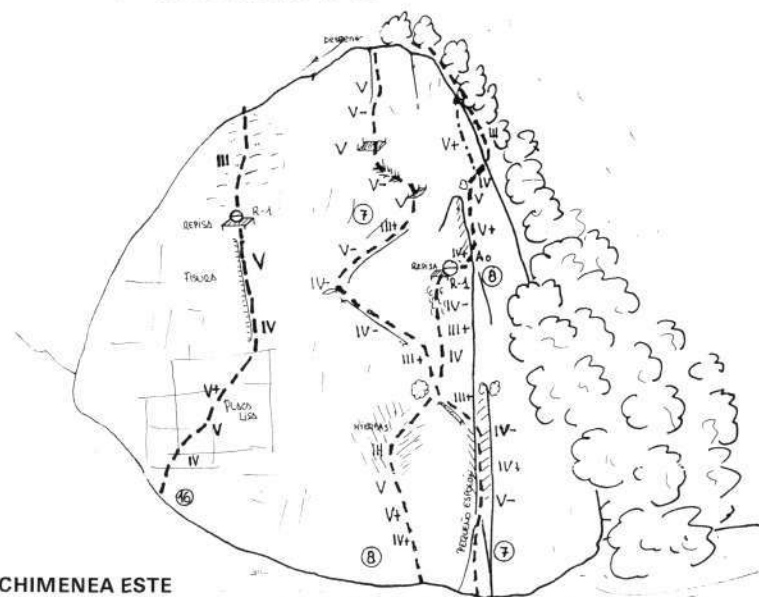
Dific.: M.D.
Material: Algún fisurero
Horario: 1 h.
Desnivel: 40 m.
1.º Asc.: A. Arrieta, 29-9-83

8 CAMEL

Dific.: M.D.
Material: Algún fisurero
Horario: 1 h.
Desnivel: 40 m.
1.º Asc.: A. de Blas/A. Itxaso/J.C. Gárate
J. Fer, 7-5-83

16 TILITRATE

Dific.: M.D.
Desnivel: 25 m.
1.º Asc.: A. Alonso, 20-11-83



4 EL INCIDENTE MISHIMA

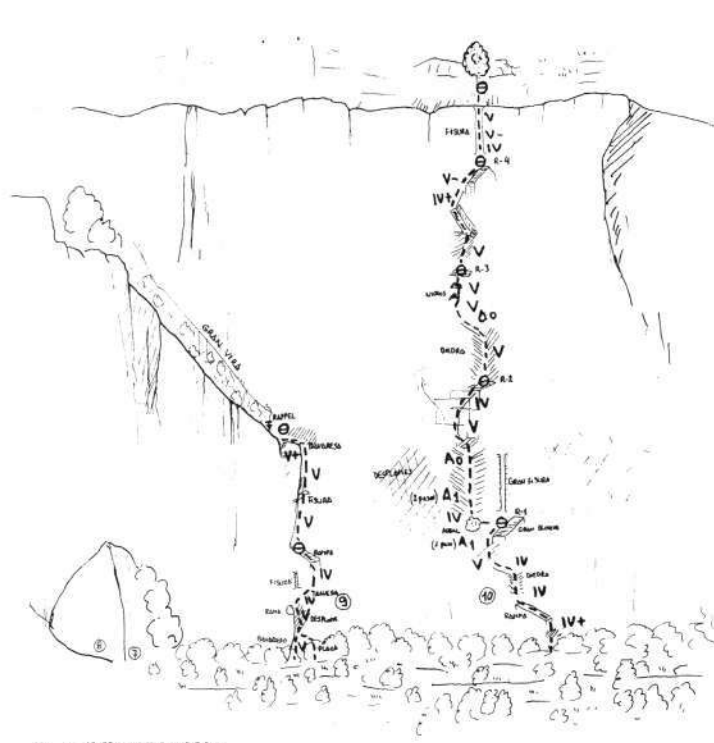
Dific.: M.D.
Material: Algún Fisurero
Horario: 3,30 h.
Desnivel: 100 m.
1.º Asc.: S. Sánchez/J.C. Sanz,
16-10-83

5 ZAKILIXUT

Dific.: M.D. sup.
Material: Equipada
Horario: 1,30 h.
Desnivel: 45 m.
1.º Asc.: A. de Blas/J.C. Gárate
Arsen Itxaso/J.M. Barandiarán, 1983

6 CHIMENEA ESTE

Dific.: M.D. inf.
Material: Pitones
Horario: 2 h.
Desnivel: 150 m.
1.º Asc.: I. Núñez/J. Ayestarán.

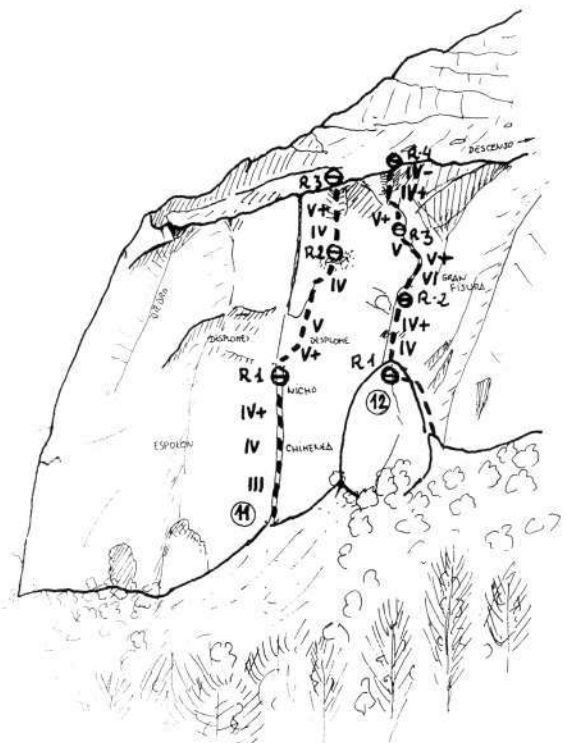


9 FELIX UBIERNA

Dific.: M.D.
 Material: Equipada
 Horario: 1 h.
 Desnivel: 50 m.
 1.ª Asc.: S. Sánchez/J.C. Sanz, 16-4-83

10 NOIZ-BAIT

Dific.: M.D. sup.
 Material: Algún fisurero
 Horario: 4 h.
 Desnivel: 150 m.
 1.ª Asc.: S. Sánchez/J.C. Sanz/A. Itxaso/A. Arrieta, 15-5-83

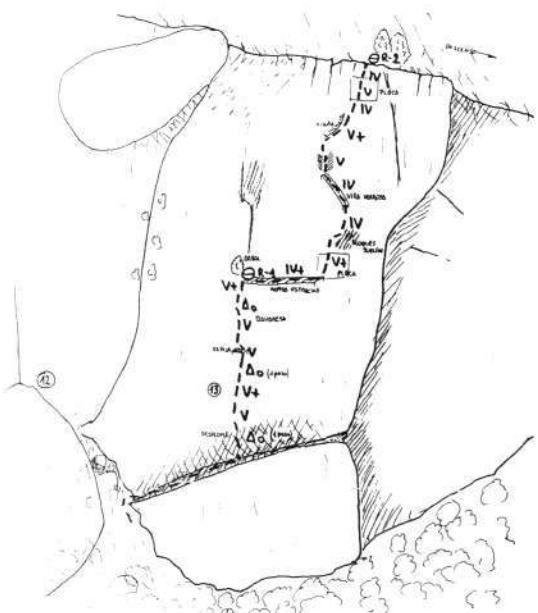


11 FLOR DE OTOÑO

Dific.: M.D. sup.
 Material: Equipada
 Horario: 3 h.
 Desnivel: 110 m.
 1.ª Asc.: J.C. Sanz/S. Sánchez/A. Itxaso, C. Otxoa, 6-11-82

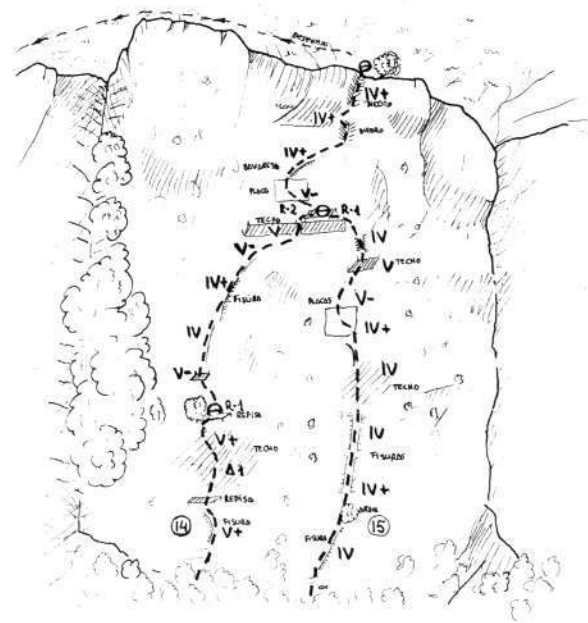
12 TXEPALOKA

Dific.: E.D. inf.
 Material: Equipada
 Horario: 3 h.
 Desnivel: 65 m.
 1.ª Asc.: A. Arrieta/I. Labandera/J.C. Sanz, 1-5-83



13 MURCI

Dific.: M.D. sup.
 Material: Fisureros y cintas
 Horario: 1-2 h.
 Desnivel: 60 m.
 1.ª Asc.: A. de Blas/J.C. Gárate/A. Lavandeira, 23-4-83



14 AMETZ GOZOAK

Dific.: M.D.
 Material: Equipada
 Horario: 1,30 h.
 Desnivel: 50 m.
 1.ª Asc.: A. Arrieta/Javier «Marraskillo», 12-11-83

15 LOS CORCONES

Dific.: D. sup.
 Material: Equipada
 Horario: 1,30 h.
 Desnivel: 50 m.
 1.ª Asc.: S. Sánchez/J.C. Sanz, 12-11-83