



TRIANO ALDEKO MENDIETAN ZE HAR

Jon Ander Bengoetxea

Eretza Sodupetik

ABIATU BAINO LEHEN: HIRU 210 ETA OPARI BAT...

Lanari ekin baino lehen, euskaraz egitea zergatik erabaki dugun agertu gura dugu. Lehenengo eta behin, gure aldizkari honetan euskarari zor diogun maila eskaintzeko garaia etorri zaigulakoan gaudelako; eta ondoren, Triano aldeko mendigainak Enkarterrietan, euskara galdu zuen Bizkaiko eskualdean daudelako: han ere, euskaraganako zorra ezin haundia dugu. Ba daukagu oraino hirugarren zio bat: berriki, Barakaldoko Grupo Alpino Turista delakoak, hango mendiei buruzko liburuxka bat kaleratu digu, erdaraz jakina, aipatutako zorra haundiagotuz. Azkenaldiz, Euskadiko beste herrialdeetako biztanleek Bizkaiko alderdi ezezagun hori ezagut dezaten opa diegu idaztiño hau, ea holaxe, sarriago ikusten ditugun hemen!

... ETA AIPU LLABUR BATZU

Esanik daukagunez, Triano aldeko menditea Bizkaiko sortaldean agiri zaigu, Ibai-

Accésit de Bizkaia del Concurso de Artículos Pyrenaica-83, concedido «por su esfuerzo en describir en euskera un itinerario dentro de una zona poco difundida entre montañeros de otros territorios».

zabalen ezkerlakoan, alde batez benetako Enkarterriei xedarria ipiniaz —Barakaldo, Santurtzi eta Gordexola betidanik Bizkaikoak izan omen bait ziren— eta bestaldetik, joan diren mendeen euskarazko muga erakutsiaz, geroago toponimiari aipu eginaz aurkituko dugunez. Izenari dagokionez, Triano magalpean datzen meatzarien herrikka da, eta Trianoko meatokiak ospe haundia zutelarik, hortik hedatu egin zen izendapena.

ABERASTASUN IRAGANKOR BATEN ONDORIO IRAUNKORRAK

Mendi horien gainazal berean idoro du gizonak burdina. Erromakuntzatik ustiatu du

bertako meatokia. Honen ondorioz, eta XIX. mendean zentzugabekeriako ustiaketagatik batez ere, ezin nabarmenagoak dauzkagu meatzaritzaren lorratzak: inguruak soilduak, zuhaitzik gabe, hor hemenka haritz eta elorri ziztrin batzu baino ez; meazuloak, atakak, luebanak, hobiak, etxe eta txabolen hondakinak burdinbide zaharren burdingabe bideak... Lur gainean nabari zenez gero, Bizkaiko antyklinalari jarraituz, haize zabalean ari ziren langileak, egoera hilgarritan, Lauaxetak bere olerkigintzan abestu zigunez («Ène Bizkaiko meatze gorri, zauri zaree mendi hezean»), edo Blasco Ibañez idazle antieuskaltasunez azaldu zuenez (El Intruso). Izugarritzat jotzen dugu orduko ustiaketa, lanabes utzi ahiztuaren edertasun xume-biluzia duen arren: gaur euriaren urak olerkiaren zauriak berbete ditu maitekiro, urtegi urdinak sortuz, harkaitz lerdenez inguraturik; bai eta Sauko eta Saratso baserrien aldamenetan ere. Era berean, harpe eta hazuloak eurrez espeologoentzat, eta leku zoragarri horien gainera, ba daude zupide edo erreztabide antzeko batzu, euren garaian onenatarikoak, eta gaur egun miresgarri:

handiena, Galdamiz ondora heltzen da, Mendiolaren magalpetik.

Eragabeko ustiaketa honen ondoren, ahi-tu egin zaigu Bizkaiko burdina; eta honegatik, hustu egin dira meatzak eta herrixkak, eta gaur gizon ganorabakoek landutako ikuspegi honetan, oindino dirau artzaintzak: ugari ez bada ere, behiak, behorak eta ardiak sarritan ibiltzen dira. Zeru goian, egazti harrapari bat edo bat; behean, zela landa murriztuetan pinadi menperatzailea hasi da zabaltzen, eta bere ondoan, kizkilak, elorri eta ametzak, eta lantzean behinkako basararak. Oparoago, sastraka, isatsa, ota: ardu-ara bat ere hartu ez duen lur baten emaitza makala. Aurki, landare geruza hau dela eta, ziza bilketa urria izaten dela ulertuko dugu laster, goiko aldeetan qutxienez.

Lehen hobe baten gaur zekena; hola dirausku alderdi honek. Kontuan har dezagun, burdina ustiatzea herri eskubidea zela, Enkarterrietako Lege Zaharrek zioten «derecho de pica»: edozein herritar, bera izategatik, burdinaren bila joan ahal izaten zen, eta bertan zereginetan ziarduela, berarentzat zen ekoizpen osoa; baina utzi eta gero, beste edozeinek hartu ahal izaten zuen beretzako toki berbera. Ustiakera hau, Euskadin zehar nahiz Europako beste herrietan zehar nahiko hedatua zen. Ikus ekandu honi buruz Caro Barojak zer dioskun «De la vida rural vasca» bere liburuan, 190 eta hur. orrialdeetan. Euskaraz, «hartuotzikoak» izena eduki du ohikunde honek. Jakina, gure Lege Zaharrek galeraren ondoren, eta Espaniako Legepean, mentzak handiki berrien esku geratu ziren, eta euren probetxu bakartiarentzat ahi-tu dira, behin eta betirako.

HIZKUNTZA BIREN LURREANGO UTZIKINAK

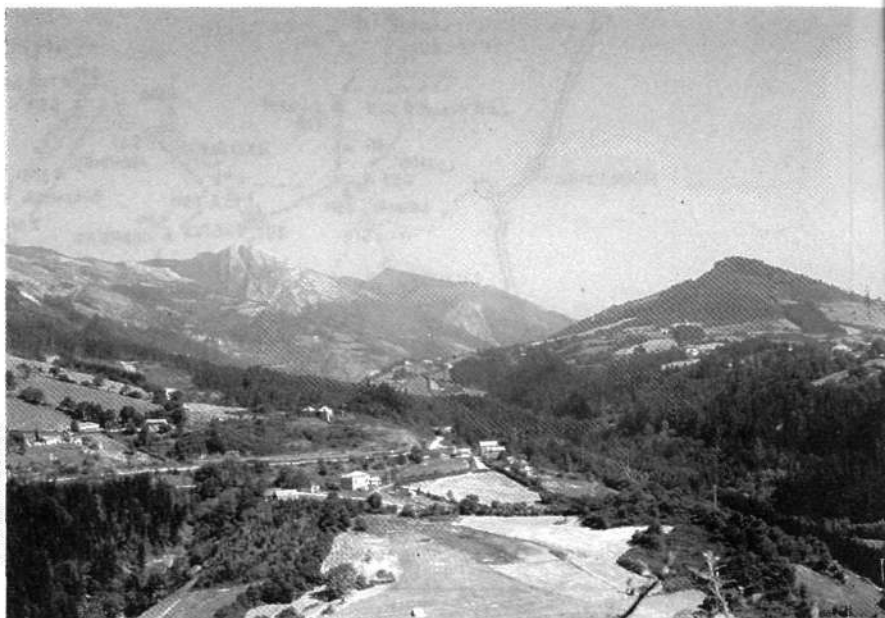
Toponimiaz ere apurtxo bat. Kondaira zaharrak agertzen digunez, Karratza eta So-puerta, Leongo Erresumak «ber herritu» zitu- en, eta gaur egun bertan hizkuntz utzikin batzuk Leon aldetikoak direla erakusten di- gite. Baina Enkarterrietako beste herrietan, egiuneen irargiek euskarazko leku izenak eurrez idoroko ditugu. Baina XIX gizaldian zehar meaztegi-jo zuten etorkinen eragi- nez, erdaldundu egin zen euskal giroa, eta era berean mendi lepoen izenak, mapan eta hurrengo erakusketan ohartuko zarete- nez. Guk geuk, ordea, izendapen horiek euskal- duntzeko eskubidea eta zuzenbidea dauzka- gu, euskaraganako zorra gutxiagotzeko.

GOAZEN MENDIRIK MENDI: KURUTZETATIK ARROLETZARAINO. MUNO APALAK KIRATS ARTEAN

Eta idazki hau beste herrialdeetako euskaldunei eskeinia dagoenez gero, azter



Eskatzabel (Pico Mayor) eta Eretza Montellanotik.



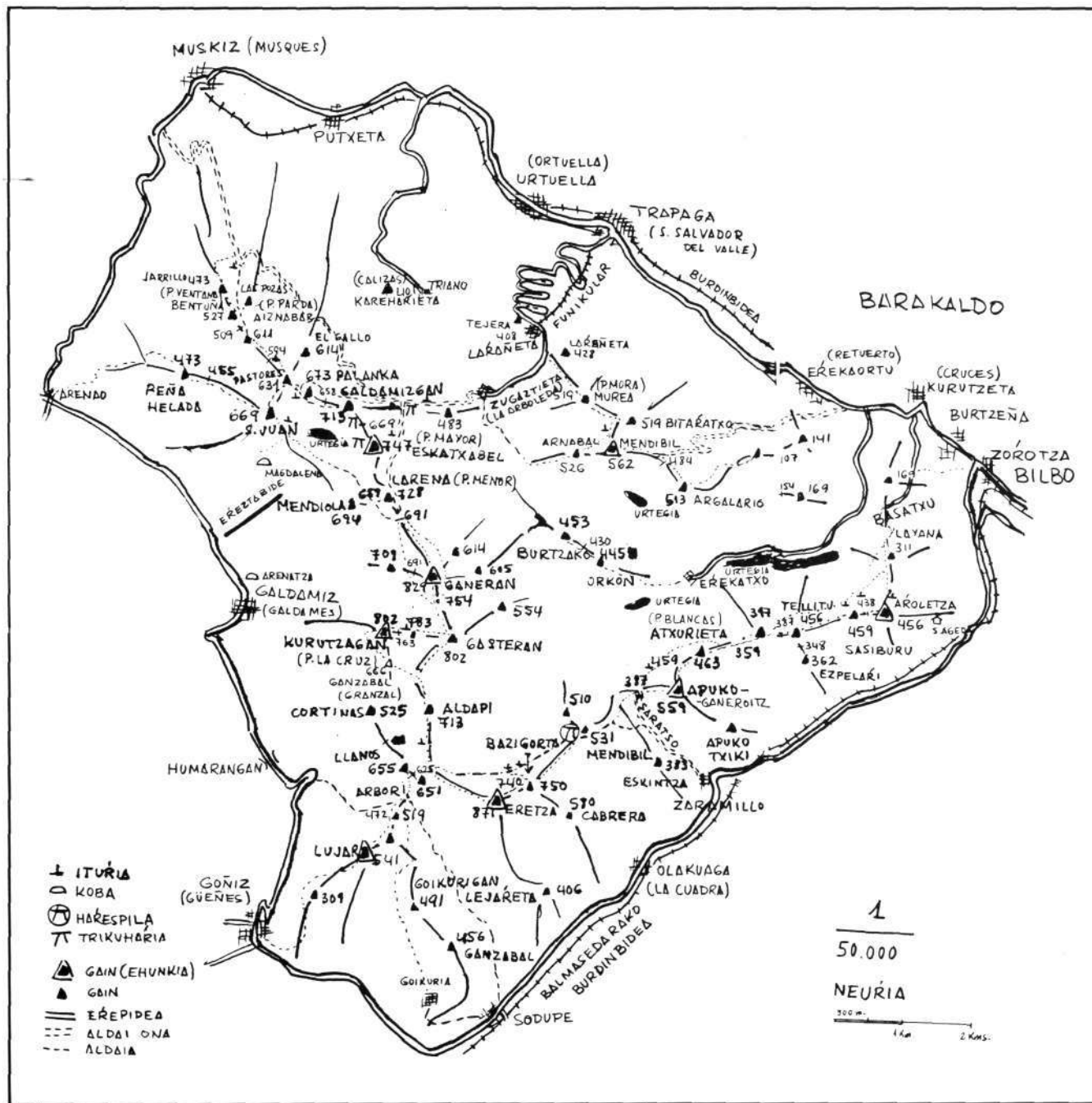
A. Zorillaren argakia.

Kurutzaga (Pico de la Cruz) Galdamiztik.

dezagun berehala garraio keska. Izan ere, Bilbotik hasiko bagina, erraza da Kurutzeta- tik (Cruces) abiatzea; beste aldaera dauka- gu Errekaortu (Retuerto) izeneko lekutik bi- deari ekinez gero, baina bazterrean dagoen beste mendinguru bat erakusteko eretian itxiko dugu oraingo. Kurutzetan Bizkaiko Eritegi Nagusia bait daukagu, autobusak edonoz aurkituko dituzue, Bilboko Corte Inglés ondoan edo eta Zabalburu plazan. Geralekutik gora eginaz hasiko gara, auto- pista zubi baten gainetik iraganaz, bertako auzunea utzi ondoren; zubitik kaminoa ede- rra da, eta Basatxu auzora eroango gaitu, al- dapa gogor barik. Basatxuk askalategi polit batzu erakusten dizkigu, baina goian agiri- den Arroletza (456 mt.) gandor erpina ere bai.

Arroletzako pinadia aspaldian erre zuen sute batek, beraz, nabarmen ikusten dugu tontorrerainoko aldaia, azkenik bidetxorra bihurturik. Aldaia uren gordeleku baten ondo ondotoxoan hasten zaigu, eta bihurgu- ne handi bitaz, 311 metrotako muna baten albora eramaten gaitu. Pinondo batzu eta berehalaxe meatzarigoaren ataka bat; bidex- ka batetik zehar oraingoan, eta gero eta go- rago, gailurreraino. Mendi maitagarri honek ur hozkirria ematen digu azkenaldiko bihur- gune batetako iturrian; beretik gorantz bost minutu! Kurutzetatik, 50 minutu. Buzoia, or- dulari bat.

Arroletza ehunkia, ehun mendien zerren- dakoa da. Bere gainetik Barakaldoko lante- gien kea, itsas golkoaren kaka kolorezko



ura, asago Bilbo hits-arrea... ikuspegia ez da bape liluragarria, inundik ere! Eguraldia argia izanez gero, urrunago Durangaldeko Haitzak ikusiko ditugu, bai eta itsasaldeko mendi apalagoak ere. Beherago, Sta. Agedaren basiliza: bertan jai eder bat egin oh da Otsailetan.

ARROLETZATIK APUKORAINO; HISTORIAGAZ TOPO: MEATZAK ETA HARRESPILAK

Aurrera! Arroletza Sasiburu mendilerro-txuaren lehen txuntxurra bait da, goazer gainez gain: bos minututan, benetako Sasiburu (459 mt.) buzoigabea, eta honen ondoren ezagutzen ez dugun bestetxo ba (455 mt.) eta azkena, Tellitu (456 mt.), ku-xabarikoa ere bai. Denetan, 15 minutu.

Hemetik beheruntz goaz, astiro astiro. Ezkerraldean Alonsotegi herria eta magalean, errauts koloretako harkaitz miressgarri bat: Ezpelarri (362 mt.).

Lepora iritsi gara: «La Pozorra» izena dauka honek: ba dagokio, bertan aintzira txiki bat dagoelako. 359 mt. Honaino datorkigu mazela erditik doan bidea; berau Arroletzako azken aldapa ondotik hasten da, eta iturri atseingarri birenalbotik jarraitzen da, pinadi erdi hazi bat eskumaldean duelarik. Horko isurkian ere, Errekatxo (El Regato) datza; berean, Barakaldoko Gorostitza Kiroldegia, ikastetxeren bat, eta urtegia, jakina. Atzean, herritxoa, eta bertan ba daude jatetxe ederto hornidu batzue. Inoiz ikustatu nahi baduzue, Barakaldotik orduz ordu autobus bat ibiltzen dela eduki gogoan. Errekatxotik ere, artez heldu ahal zarete ontxe gauden tokira, Telitu eta Salgeta auzoetan barne. Beste he-

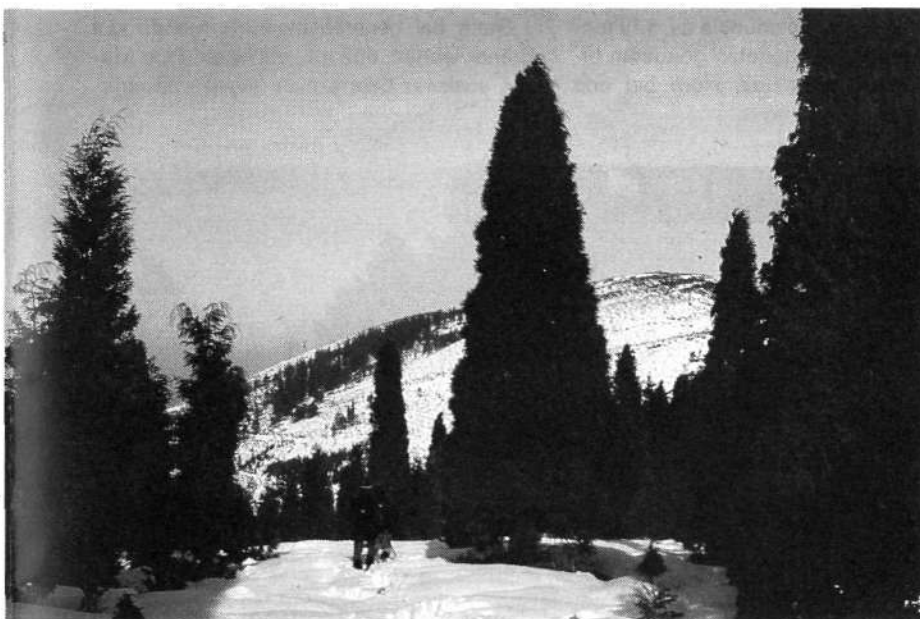
galetik beheruntz, ibaiaren okerrunari atxikia, Alonsotegi; erdirago, Zamundi auzune koxkorra. Bidea, hemendik, harritxigorrezkoa.

Aurrean, goi baten, gurutz lodi zuri bat; bere gain, atabaka baten barruan, irudia. Aurrerago, Atxurieta izeneko tontor apala, 463 mt. Datxekionez, kareharria da; baina errai burdinezkoa: oraino agirian meatzako trenbidearen atonketa. Elorrien artean gizonek egindako leizak eta harzuloak ikusten ditugu. Gandorren azpian bertan meazulo zabaltsu batek, eguzkiaren izpiek argituriko harri bustiaren dirdirak eskainiko dizkigu.

Gertu daukagun Apuko da hurrengo helburua. Atxurieta (Peñas Blancas erdaraz) txartelontzitik lau metroz behera eta berriro ere gora. Bidexka erpina, ametz artean. Baina gesi baten, beste txartelontziaren aurrean:



Kuruzaga
(Pico de la Cruz)
Gasteranetik.



Ganeran.

559 metro, ehunkia. Arroletzatik beste 50 minutu. Errekatxo aldeko hegalean, iturri bat idoroko dugu, haritz baten itzalpean. Gurutz tokitik eskubitara jo bagenu, mazelako bide-txior hestu hestu batez, bertaraino helduko ginatekeen.

Tontorretik nahiz iturritik, aldapaz behera nahiz zidorrez aurrera, «Corral de Vacuna» deritxon atera hurreratuko gara; tximistorre eta borda batzuren ondotoxoan, basarandi itxi baten erditik, bapatean aldai eroso bat topatuko dugu, eta handik laster, Saratso auzoa. Bertoraino Zaramillotiko harri koxkorezko aldai bat datorkigu. Hamarren bat etxetako herrixka honetara sartu baino lehen, izugarritzko ataka gainezko zubi bat iragango dugu; benetan ikusgarri, 70 metrotako edo amildegi hau, meategiko lanen ondorio zuzena.

Jarrai! Metro batzuz jeitsi eta begerago, Zaramillotik datorren aldaia-aren amaieran, lehen etxearen ondotoxoan, iturri bat eta aldaia eraiki zuen handiki baten harrirudia, gero eta sastrakak estaliago. Hemendik ere, Apukok,

beste gain tipi bat daukelakoz konturatuko gara, 370 mt.koa bera. Apuko Txiki deitzen diogu batzuk.

Eta hemen aipatu ditugun izenak zalan-tzetan daudela esango dizuegu; Javier Malo lciar-ek bere mapa landuaz dioskunez, Atxuri eta berenezko Apuko dugu, eta Apukoren benetako izena Generoitz. Hala bada ere, ohiturazko izendegia erabili dugu. Hemen eta gerokoan ere bai.

ETA ERETZA ARATZA, HAIZEETAN HODEIEN JARRAIKILEA

Gora ta gora joanaz, Zaramillotiko aldaia-ren beste aldaeraino egin dugu. Ezkerretara, Ganekogorta eta Gallarragaren haunditasun zuhaitz murria Ikusi ahal dugun sakaneko buruan, Sodupe; bertarako errepidea eta burdinbidea, hari teinkatu-mehatsegiak dira hemendik; Hegalean, hurbil, lehen mirestu dugun harkaitz (Ezpelarri)aren antzeko bat edo beste. Aurrez, Eretzaren murrur orlegi ta latza, gainean ataka bat duelarik, aintzinako

zauria bait litzan. Magaletan, aldamenengo tontor apal bi, Eskintza eta «La Cabrera» (383 eta 570 mt.). Hogei minutu, eta Kanpazaulon gaude, 514 mt. Atzerago, pinadi hazian, Mendibil izeneko tontortxua utzi dugu (531 mt.); areago, bizkarrean datzen harrespil bikoitza, 9 metrotako diametrodu-na; bertan kausitu zuten harkoskoa, Bizkai-ko Museoa agiri da.

Eretzarako bide bi daukagu aukeran: bata, ezkerraldera, nekosta antzeko «tuya» zuhaitz lerden arteko kontrasuaren erditik aldapa latzaz gora doan zidorrez, iturburu baten alb-tik; handik 20 minutuz gero, Bazigorta txun-txur zume batera igon eta Eretzaren harrotasun tinkoa ikustatuko dugu. Bestea, honaino eraman gaitun aldaiari jarraituaz, pinondo hazigurakoen ertzetik, eguzkia gal-datan badago lasai eta gerizpear egiteko, gainera iturri bi dituelarik; bigarren iturri on-dotxoan, apurtxo bat atzera eta ezkerralde-rantz, tuyek estalitako zidor hestu batez, esandako leku berberara iritsiko gara. Orain-goan ere, bidetxior bi hautatzeko. Lehen-a, aurreko patar latzaz gora, eta gero eskubita-rako bihurtune batez, gainera; bigarrena, ez-kerreko hegalaz eta beste mazela erpinaz, zeharka meiharka, txartelontzira.

Luzeegia izango litzaziguke gandorrak hain oparotsu erakusten digun: Enkarterrie-ta, Mena, Ordunte... Durangaldea, Gor-beia... Eretza, 871 mt., mendikatean nagusia da, eta ehunen zerrendatakoa. Buzoia, Ikusmena eragozteko zuhaitzirik ez bait dago, dena da ikusgai.

ERETZATIK GANERANANTZ: GORATZEKO BEHERATU BEHARRA

Gailurretik erlaitz bat jeisten da, eta berta-tik Soduperako bidexka ere bai: ordubeteko ibilaldia, gutxi gora behera. Erdian, beste munatxo bat, Lejarreta (406 mt.), tximis-torre bat duelarik. Ekialderuntz, hurbil, har-kaitz bi; horko aldeko mazela malkortsua da.

Ekialdean ere, menditxo bat dago: Lujar, 541 mt., ehunkia ere bai. Igoteko, Sodupeko lorgi auzotik goruntz, aldai batez, eta Lejar-tza eta Taramona auzuneetatik, Arbori lepo-ra helduko gara, pinudi baten barruan. Lepo-tik ikusi ahal dugun lehen tontorra (519 mt.) ez da opa duguna, bigarrena baino. Tontor zorrotza, Bruselasko «Atomium» antzeko buzoia; aspaldian, inguruetan kondaiazko aztarnak edo hondamendi batzu omen da-tza, baina gauzatutako bilaketak ez du lor-penik ezagutu. Beste bide bi dugu: Goñiz (Güeñes)aldetik, bertako hilerritik hasiaz eta 309 metrotako gain ttipiaren ondolik iraga-naz, edo Humarangan aldetik Galdamiz (Galdames)ko errepidean, bertatik aldai do-tore batzuz. Edozeineratan, ordubeteko bi-dea. Goikuria eta Taramona bien arteko biz-karrean, beste goi bi: Goikurigan (491 mt.)

eta Ganzabal (456 mt.), pinudiak ostenduak.

Eretzatik behera, Aldapi ateraino (erdaraz, Cepal). Lehen aipu egin diogun bigarren iturriko zaldaiari ekinaz, geroago, errekatxo baten ondoan zidorra bihurtua, leku berberara helduko gara 20 minututan edo. Txitean pitean aurkituko dugun urak ezkerretara dagoen iturriaren albista emango digu, pinudian izkutua. Horren atzean, haitz batzu: Arbori (Arburu?) 651 mt. eta «Los Llanos» 655 mt., elkarren ondoan, eta beherago, «Cortinas» harkaitza, 525 mt. Arboriren albotik, zidor batek izen beraren leporaino eroango gaitu, hots, Lejarrako bidean, aurrean azaldu dugunez.

Aldapi (edo Aldapita, behinola gizon zahar bati entzun nionez) gaina dugu aurrez, 713 mt., txartelontzi eta guzti; gorako zidorra habarmena da, eta gandorretik beste leporaino iragan ahal dugu (Tellitu, 627 mt.); baina igon beharrik ez dago, magal soileko beste bidetxiorrez ordu lauren batetan helduko gara, neke barik. Gainera, lurpean zerbait datza: ezkorta jausi baten harriak? tumuluren bat? Jakintsuek esan behar. Zer ote?

Abaildurik ez bagaude, abiatu gaitazan: buruz buru Gasteran-Kurutzaganen harresia, bata zorrotz bestea motz. Zein ganetara goaz? Gasterana? Beraz, patar murriztuaz gora, zidor hestu batez. Behetik, mutur bat dakusagu, beste gandorra bailitzan baina bertaratu eta gero, lakatza ere ez dela eriden dugu. Hemendik aurrerantzean, bidea errazagotu zaigu, eta polliki gesu baten jarri gara txartelontzi alboan: izarretarako txapli-gu bat. Ondo aurkitzen dugu orain Errekatxo gainean datzen Castaños auzotik igoten den bidexka, eta doi doi beherago itxi dugun ateraino goratzen da, baina sastrakak ostenduaz - horregatik ez gara beraz ohartu. Ikuspegia ederra dugu Errekatxo gain; atzera, ordea, sakabanaturik hazten diren tuyek eragozten digute; mendialdeetan, udazkenaren irak erdoildu egin du belartzaren orlegitasuna. Gertu dago geure zai Ganeran. 802 metrotako gain zabal hau lagarik, leporaino beheratzen gara, alaitasunez jauzika.

KURUTZAGAN: KURUTZ BAT GIZONEK ETA NATURAK LANDUTAKO HAITZEAN

Beste balizkoan, Kurutzagan. Tellitutik ezkerrealdeko zidor batez abiatuko gara, igoteko eta iturburu batzuen aldamentetik. Malkorretan sarturik, zidorrak Ganzabal (erdaraz gaur Granzal) izeneko haitz ondotik iragan, eta berehala beste patarrak gora, jo ta ke. Ordu erdi baten goian, izerdi patsetan. Hemengo ikuspegia Garape (Sopuerta) ibarrentz daukagu, Galdamiz barrenean dagoelarik. Jeiskera —edo igokera— ederra da

esandako herritik, eta bidean, hamaika meazulo ikuskatuko genituzke. Kurutzagan, erdaraz ezagutuago Pico La Cruz izenagaz, ehunkia da, eta 802 metrotakoa. Buzoia, Larrinhetako funikularren irudia. Jeistean, elorria, malkorretan bizkor, behaztopoa zaigu. Ate txikerrean agur egin diogu malkorri, eta gailurretaik, 783 metrotako gain ttipi bat utziaz, Gasteranaino helduko ginatke. Baina Gasterango iturriak ur hozkirria eskeintzen bait digu, bertara goaz lehenengo eta behin; bertan idatzia, hauxe: «Iturri Gasteran eko». Eskerrik asko asmo onegatik.

Alde batetik nahiz bestetik, Ganeran azpiko lepoan gaituzue, eta bere 754 metroetatik, aitaren baten igon gara. Ganeran ere ehunkia da, 829 metro duna, aitaren baten igon gara. Ganeran ere ehunkia da, 829 metro duna, mendikatea honetan goituetan bigarrena. Zeharo murriztua, elorri bat edo

beste ezik. Ganerantz bazkunaren txartelontzia. Gain hau izurtzeko, ezkerretik nahi eskubitik zidor bana dago, hurrengo ateraino. Hasieran bidexkak izanik, geroago aldi txukunak aldatzen zaizkigu. Ezkerrean, goi apal batzu, berauen izenik ez dut ezagutzen. Edonola 20/30 minututan, lepoan. Aldaiari jarraituaz, La Arboledara hel gaitetzke.

GAINIK GAIN: IKUSPEGI SOILA LAZTANDUZ

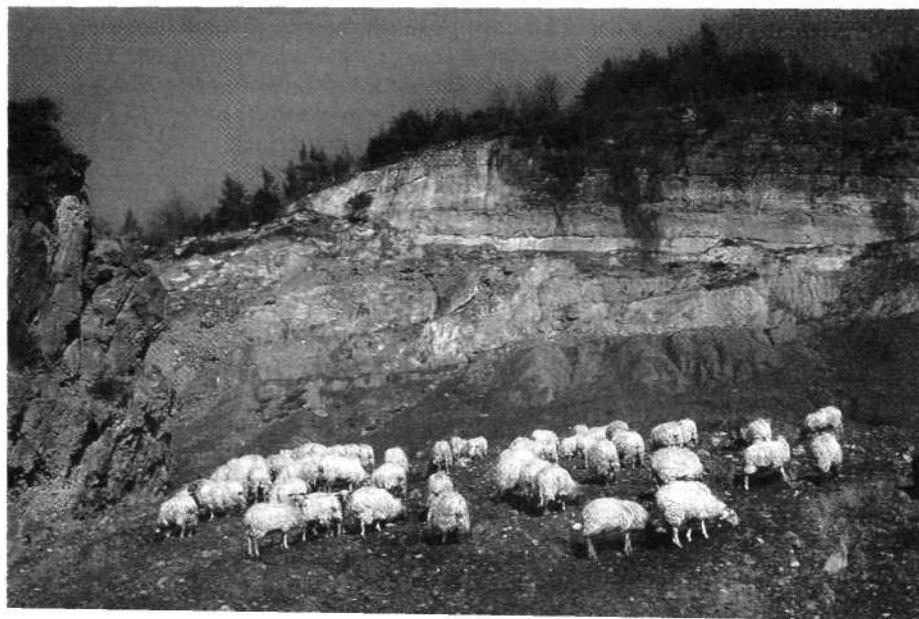
Aurrez, Pico Menor; euskeraz Larena esan diogu, erdaraz ere «Alto de la Arena» deitzen bait diote. Gandor ñarroa, 728 mt. Pinadiak hor hemenka. Baina buzoi eta guzti.

Orain bai benetan mendirik mendi. «La Brena» lepoan, 652 mt., eta laster, Pico Mayor, euskeraz bere azpian dagoen baserria-



Igandez Zugaztietan (La Arboleda).

Galdamiz (Galdames).



ren izenez berreuskaldundua: Eskatxabel: 747 mt., ehunkia. Pinondo ziztrinak, ira eta sastraka. Baina goian, trikuharria. Honek ere Eskatxabel izena eduki behar luke erroldegiari, ez Pico Mayor. Antza denez, ez da az-tarnarik agiri izan. Txartelkuxa trikuharritza-koaren erdian.

Ez da holakorik gertatu hurrengo lepoko trikuharrian. Honek ba du Eskatxabel izena, eta indusi eta ondoren, harrizko lanabes txiki batzu idoro zituen Apellaniz jaunak. 669 metroan gaude, eta hemendik aida baten Galdamizgainera iritsi gara. Suteak jagoteko txabola baten hondamendia, eta txartelontzia; 713 mt. Bisitatu ditugunenatariko ederrera, ikuspegi mailan bederen. Itsasalde osoa, Castroraino; Trapaga eta Algorta aldeak. Zoritxarrez, kaka koloreko ura! Eta Barakaldoko industriaren kiratsa...

Jeitsi berriro; eta ate txiki baten ondokoan, Palanka edo «Pastores» izeneko haitz aratz bat. Aldamenean, basaranak eta lau mendigoizaleek eraikitako aterpe bat. 673 mt. eta txartelontzia, errota baten irudia. Hemetik minutu batzutan, aldai baten alboan baina harkaitz batek izkutua, iturri bat.

HORMARIK GABE UTZITAKO ETXEAK: HISTORIA ETA HISTORIAURREA

Asmo osoaz, ordea, aipatu ditugun mendien ezkeraldea laga dugu. Larena azpiko lepotik, ezkerretara doan aldai batez, Mendiola harri garbia eta bere alboetako beste haitz apalago batzu ikuskatu ditugu. Aldaian barne, antxinako meatoki baten aldirira heldu eta harzuloak eta labarrak aztertu ondoren, bidetxior batez, mendi motz hauen artean itxirik geratzen den ibar miresgarri bat idoroko dugu: urtegi zahar, eta baserri bi: Sauko eta Eskatxabel - jadanik aipatua. Eta S. Juan mendiaren azpian, herrixka meatzari baten hondamendia, alboan ataka handi bat dagoelarik. Hemen ere, harzuloak, harkaitzak, leizak ugari dira.

Oharpen nabari bat hemengo lekua itxi baino lehen: S. Juan mendiaren azpiko beste lepotik, Magdalenaren kobara jo ahal dugu; harpeko sarreran bertan, baseliza, dena benetan ikusgarri; Baina, kontuz, lepotik behera bide agiririk ez bait dago, eta sartukeran, zulo handi sakon bat sortu da. Ez ikaratu, ordea, eta zoaze ikustera. Bertatik beherago jaiotzen den aldai zabal batez Galdamiz aldera jeitsiko gara; eta bidean magalpean geratzen den meazulo batera bagindoaz, hitzurrean azaldu dugun erreztabidea (kausituko dugu, eta beheratu ondoren, herrirakoan, Arenatzako harzuloaren ate (Kondaira aurreko aurkikuntza ederra, oraindino dabilta indusi lanetan) itxia ikuskatu ahal dugu; hala eta guztiz ere, ondo ondoan datzen beste koban barrura sartu ahal gara, nahiko luzea, gainera.

...ETA NOLA ETXERATU?

Gure ibilaldi hau bukatzeaz dago. Azken jeiskera daukagu eginkizun. Palanka alboko aldaiaz behera joanaz - bihurtzea zertu eta gero - Haitz Baltzeta deritxon alderdira iritsiko gara: Apukorako bidean Ezpelarri esandakoaren antzeko beste harkaitz bat da, eta aldamenean, izen berako trikuharria aurkitu ahal izango dugu: 6 metroko diametroa, baina indusi gabe dagoenez gero, oraino zalantzetakoa da bere egiazko zertasuna. Lepoak ere izendapen berbera dauka: zelai eder bat, egokia ere kanpinketa egiteko, gertu iturri bat dagoelako. Hemendik, ibilgailuz joateko aski prestaturik dagoen aldai batez, oinez 20 minututan Zu-



Larrainetako funikularea (La Reineta).

gazieta (La Arboleda)ra helduko gara. Eta handik, autobusez nahiz oinez, Larrañeta deritxon auzunera, Beheko Trapaga (S. Salvador del Valle) runtz era harrigarri batez: Bizkaian daukagun bigarren funikularraz; ia ordu ordu ibiltzen zaigu, eta aipaturiko autobusa haren ordutegiaren arabera edukiko dugu prest. Azkenik, Trapagatik Bilboruntz, trena nahiz autobusa: baina trena izaten da, gehienetan, errazagoa, ia ordu ordu gelditzen da.

Beste aldaera bat: Palankatik ezkerretara, Aiznabar edo Peña Parda aldetik —S. Juan gaina bisitatu nahiez gero, 15 minutu baino ez da—; eskumaldean «El Gallo» tontor tipia (614 mt.) eta «Pastores» izena hartzen duena (631 mt.), metro batzu beheratu eta iturri eder baten ondorekin iragango gara. Hemengo gandorrek zabalak dira, sastraka gutxiak, eta ikuspegi handiak, Santander alderuntz batez ere. Aiznabarreko bigarren gainean, erlaitz ondoan (611 mt.), belentxo

bat, eta izena txarto ipinia, beherago aurkituko dugun Bentuñakoa bait da (Ventana).

Hegaletik nahiz alboan dagoen aldai batez erraz egingo dugu behera. Bentuña, 527 mt., mutur hutsa da. Hemendik, La Arboledatik datorren aldaia idoro arte, ez dago inungo kezkarik jeisteko, labar ondoko tontor txikerretatik nahiz zeharka meiharka doan aldai trakets batez. Zazpi Haritz izeneko lekuan, iturri bat eta mahai-jezarleku batzu topatuko ditugu, Aiznabarretik 40 minutu-eran, gutxi gora behera, eta esandako tokitik Muskizko Borja auzoraino, beste 30 minutu batzu. Azkenik, Borjatik hamar minututan, Muskizko geltokian: Trapagatik etortzen den tren bera dugu.

BAINA INORTXOK IBILTZEARI UTZI GURA EZ BA DU

Eta amaitzeko, Trapagarekin lerro lerro geratzen den mendikatea ñarroa. Egiaz, sa-palda antzeko zelai zabal luze da, bertako gainak mutur lotsati izanik. Larrañetatik edozein bidetatik, ikuspegia arras murriztua bait dago, Murea edo Peña Mora (519 mt.) dugu lehen, eta berean lerrondoak eta azpiko hobietako meatokietako hondamendiak sastrakaz nahasirik ikusiko ditugu. Geroago, tximistorre batzu bitartean diralarik, Bitarratxo (519 mt.), landatxo batetan, eta ondoan baserria dagoelarik. Aldai bati jarraituz, ia erabat apurtutako iturri antxinan dotore egina aurkituko dugu, eta gorago, haitz nabarezko mutur meatzarien lanek erdi jana, Mendibil, ehunki bakarria hemen, 562 mt., eta kutxaduna. Honezkerok, bizkar zabal bat, eta lepo apalean, baserri bat eta beste baten hondakinak; aurreko bizkarrean, biluzia baina hezetasunaz orlegia, Argalarrio (513); ba dauka buzoi, eta irriariaren antenatxo bat. Baina Argalarrio jo benarik gabe, hemetik ibilgailuz ibiltzeko gai den aldai eroso bat daukagu, eta astiro bagabiltz, ordubetean Errekortun (Retuerto) izango gara, Bilborako autobus baten zai egoteko. Jakina, Aldaiaz jeitsi barik, ba daude bidetxior bat edo beste, arinago joateko, beheko Agirre edo Goronillo gainaren albotik iraganaz.

Errekortxo ondoan, beste mutur batzu geratzen zaizkigu, bigarren urtegiaren gainekoak batez ere, baina zudurik gabekoak.

ZELAN EDO HALAN, LEKU BEREAN

Eta bukatzeko aipatu ditugun garraio-bideen aparte, Bilbotik Sodupe eta bien arteko beste herrizkara joateko trenbidea eta autobus batzu daudela esango dizuegu; trenbidea, Balmasedarakoa, eta autobusa, Menagarai eta Artzenigarakoak; berau Zabalburu Plazan irtetzen da. Ea etortzeko go-goak egiten dituzuen!