

ALTA RUTA CHAMONIX-ZERMATT

La más famosa travesía de Esquí de Montaña

Legaire

—«¿Qué dicen?», me pregunta Iñaki.

—«Que mañana nos levantaremos a las 2».

—«Fenómeno, así para media mañana estamos en Zermatt».

—«Será bonito esquiar de noche a la luz de la luna».

—«El primer tramo es un descenso...».

Bueno... después de cinco días por aquí arriba, ya no nos asusta nada. Salimos por última vez al exterior del Refugio de Vignettes y mientras hacemos cola para ir a la «komuna», admiramos el atardecer, nuestro último atardecer en esta travesía.

El aspecto es bueno. Hace frío y casi será seguro que mañana tendremos también un buen día, con suficiente visibilidad y buena nieve. Estamos teniendo suerte.

Volvemos al dormitorio y nos echamos en nuestro sitio. Algunos ya duermen. Cambiamos una sonrisa con nuestros compañeros y a descansar o por lo menos a intentarlo.

Mañana será un gran día. Tiene que ser un gran día. Hay que ascender tres collados con sus respectivas bajadas, quitar y poner pieles, y luego el gran descenso hasta Zermatt.

Con las manos bajo la cabeza y mirando las rayas del techo, empiezo a recordar toda nuestra excursión, como ejercicio para conciliar el sueño.

1.^a ETAPA

La salida de Donosti, la nevada que caía en Chamonix la víspera, la peregrinación al panel de la «meteo» y por fin el comienzo de la travesía cogiendo el teleférico de Grands Montets.

Somos nueve: el guía, el aspirante a guía, dos franceses, tres suecos y dos vascos. Como una O.N.U. en pequeño.

En lo alto de Grands Montets, hay mucha niebla, la pendiente es buena y la nieve profunda por la nevada de la víspera.

Una caída y me quedo entre las dos partes en que se ha dividido el grupo. Veo unas huellas, las sigo, un viraje, otro, la niebla se espesa cada vez más, hasta que me doy cuenta de que en vez de ir oblicuando hacia la derecha, estoy prácticamente bajando cara a la pendiente y ésa no es precisamente la dirección hacia el refugio de Argentièrre. Total, que estoy perdido... Me paro, intento oír algo, grito... pero no se oye nada.

Bueno... tranquilidad. ¡Vaya comienzo!

Inicio una media ladera, siempre en dirección hacia la derecha, sigo gritando y por fin casi a la hora me encuentro con

el grupo, que también nervioso, andaba en mi búsqueda.

Todos juntos y bien pegaditos, seguimos descendiendo y tras una pequeña subida entramos en Argentièrre.

Hay mucha gente, pero suficiente sitio. Cenamos y a las nueve a acostarnos.

HORARIO: Estación Superior Grands Montets: 3.297 m., 3,30 horas. Refugio Argentièrre 2.771 m., 5,30 horas, incluida una hora de perance.

Desnivelación en el descenso, 526 m.

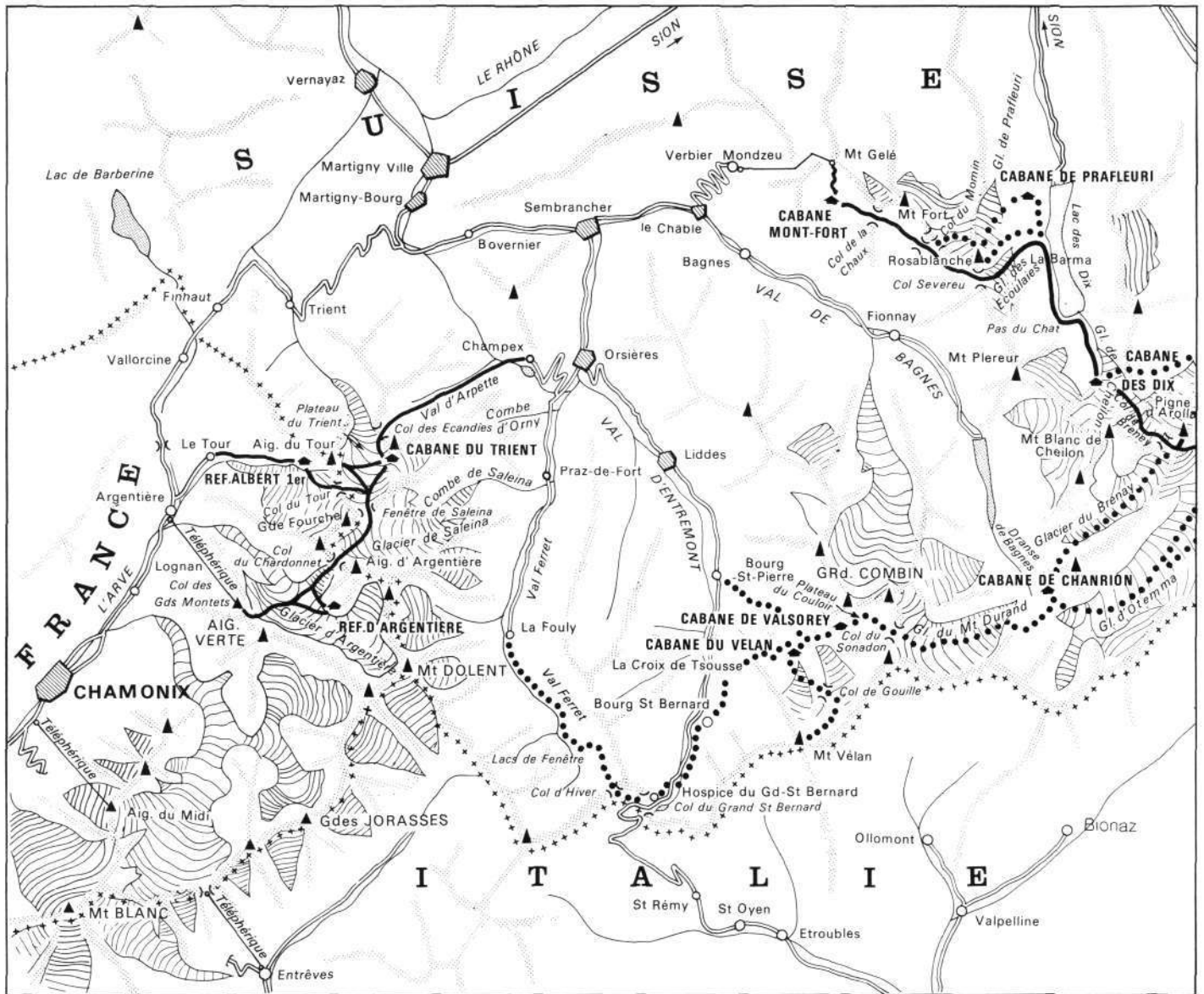
Primeras palas fuertes, tendencia siempre hacia la derecha para evitar las grietas del glaciar de Argentièrre.

2.^a ETAPA

Creía que nunca el hacer cola para el W.C. puede ser inolvidable. Pues bien, en Argentièrre aquella madrugada, sí. Mientras



Subida al Collado de Chardonnet.



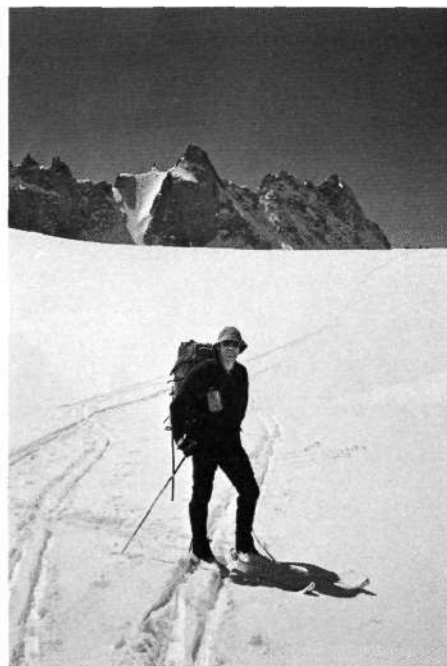
el sol iba dando en las puntas de las Caras Norte de la Aguja Verte, Droites, Courtes: un gran espectáculo.

El día es magnífico. Subimos hasta el tejado del refugio y allí nos ponemos los esquís. Descendemos brevemente, hasta el comienzo de la subida al col de Chardonnet, entre la Aguja de Argentière y la de Chardonnet.

Hace mucho frío, pero la pendiente es como para quitarlo. La subida es como una serpiente multicolor, pero estamos en forma y vamos pasando a otros grupos.

En el collado ya pega el sol y la temperatura se dulcifica, el horizonte se amplía y enfrente de nosotros vemos la gran mole del macizo del Grand Combin.

Tenemos suerte, pues el descenso hasta el glaciar de Saleina no está helado, como en otras ocasiones en que hay que montar hasta un rappel. Hoy descendemos por las huellas con los esquís en la mano y hay un guía que lo baja con los esquís puestos.



Plateau de Trient. Al fondo Aguja La Tour.

Comemos algo, un suave descenso hasta el fondo del glaciar y de nuevo una corta pero inclinada pendiente para ganar, con los esquís al hombro, la ventana de Saleina, bello collado entre la aguja de La Tour y las Agujas Doradas, que hoy hacen honor a su nombre.

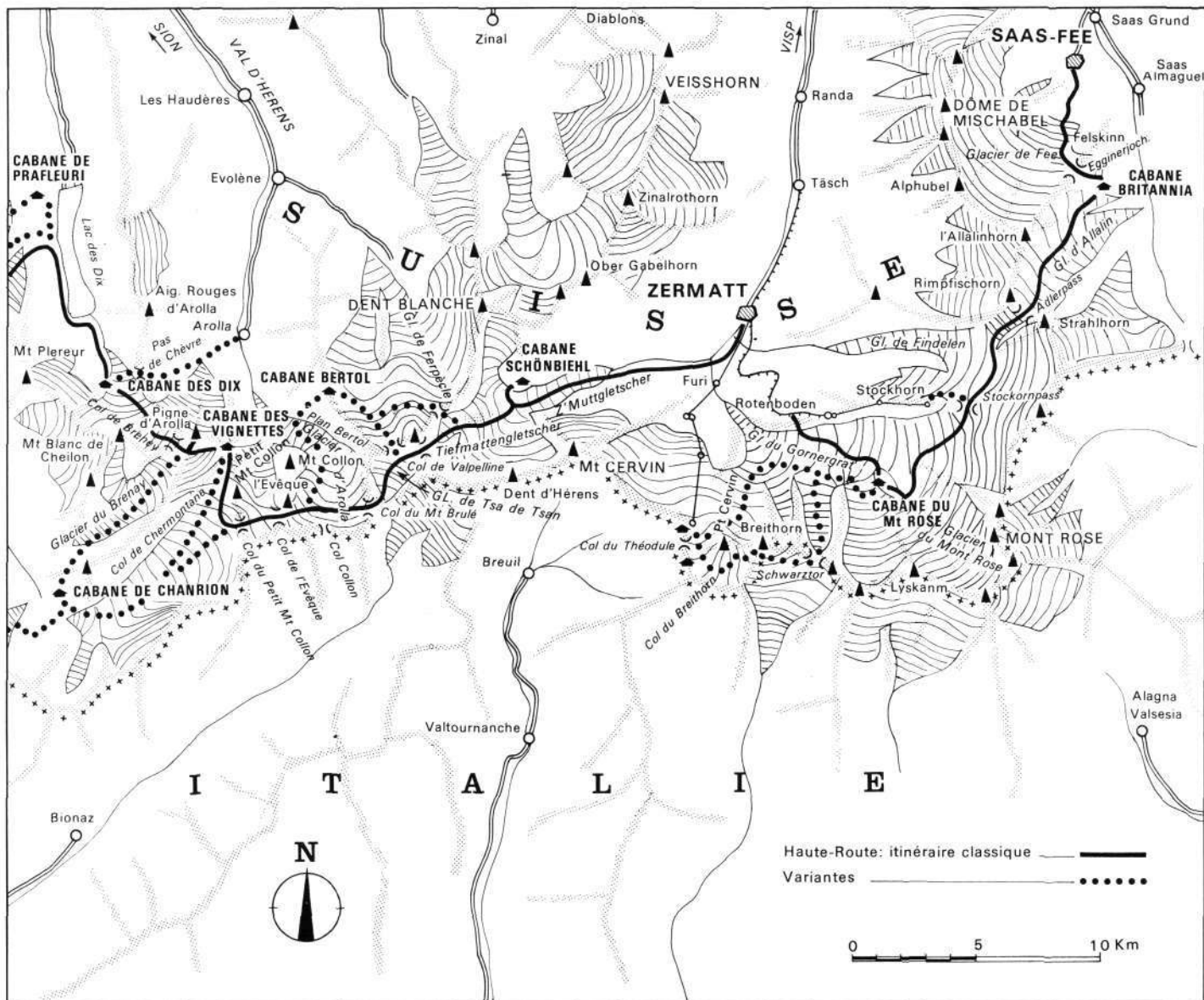
A nuestra vista el Plateau du Trient, inmenso, que brilla bajo el fuerte sol del mediodía y sobre unas rocas vemos la silueta del refugio de Trient con su bandera suiza. Hemos pasado ya la frontera y estamos en Suiza. Nuestra segunda etapa ha terminado.

HORARIO: Argentière, 2.771 m., 6 h. 40 m. Col Chardonnet, 3.323 m., 9 h. 10 m. Fenêtre de Saleina, 3.261 m., 12 h. Refugio du Trient, 3.170 m., 12 h. 45 m.

Desnivelación en las subidas, 850 m. Desnivelación en las bajadas, 423 m.

3.^a ETAPA

Cambiamos la hora, pues en Suiza, como no necesitarán ahorrar energía, siguen sin cambiarla. El tiempo sigue raso.



La Montagne et Alpinisme. N.º 4 - 1979, pp. 190-191

Al comienzo la nieve está costra, pero según vamos descendiendo, la encontramos ya polvo. Sobre el glaciar del Trient, descendemos una pendiente muy inclinada y un flanqueo delicado, haciendo escalera con los esquís puestos. Un pequeño «schuss» y con los esquís al hombro al col des Ecandières.

Desde este punto nos espera uno de los más bonitos descensos de la travesía, hasta Champex, por un valle delicioso.

Champex es un bonito pueblecito suizo, tipo balneario, con su lago helado y sus casitas de película.

Allí comemos y con otros grupos que también realizan esta etapa, alquilamos un microbús que, tras pasar por Orsières y Sembrancher, nos lleva hasta la estación de esquí de Verbier.

Tomamos una telecabina y luego hacemos un delicado descenso por una media ladera, batida por corredores de avalanchas, hasta llegar al refugio de Mont-Fort.



Descenso por el Alto Valle de Champex. Al fondo el col des Ecandières.

Una construcción antigua, de los tiempos heroicos del alpinismo, con todos sus compartimentos maravillosamente distribuidos y aprovechados. Si hay una construcción verdaderamente funcional, ésta es el refugio de Mont-Fort.

El tiempo continúa frío y raso y la puesta de sol, tras la cena, es uno de esos momentos inolvidables, mientras nos fijamos en el comienzo del recorrido de mañana hasta el collado de la Chaux.

HORARIO: Refugio Trient, 3.170 m., 7 h. 45 m. Champex, 1.468 m., 10 h. Verbier Mont Gelé, 3.023 m., 4 h. 30 m. Refugio Mont-Fort, 2.457 m., 5 h. 30 m.

Desnivelación bajadas, 2.268 m.

NOTA.—Etapa enteramente descendente gracias al empalme de Champex a Verbier en vehículo. Esta etapa puede hacerse con buenas condiciones en un mismo día junto con la anterior. Atención al horario de la última telecabina en Verbier (4,30 a 5 de la tarde).

4.ª ETAPA

Estaba en el aire si la etapa de hoy nos iba a llevar hasta la Cabaña de Prafleuri o hasta el refugio des Dix.

Pero la ventaja de que los refugios alpinos tengan teléfono, nos dio ayer la so-

lución: demasiada gente en el refugio des Dix y por lo tanto decidimos hacer la etapa sólo hasta la cabaña de Prafleuri. No obstante, madrugamos y, todavía de noche, vamos ascendiendo al col de la Chaux. El frío es intenso y en el collado, casi no hay tiempo de contemplar el bello panorama del macizo del Grand Combin, 4.184 m. y del pico de la Rosablanche, 3.336 metros.

Conforme vamos ascendiendo, también lo hace el sol y nos va aliviando del frío, hasta el punto que las últimas palas del pico de Rosablanche las superamos en mangas de camisa.

El día es espléndido, no tenemos prisa y la vista es de primera. A nuestra espalda el macizo de Mont Blanc y al frente el Cervino. Estamos prácticamente en el centro del recorrido.

El descenso es fabuloso, con nieve polvosa y cielo azul.

La cabaña de Prafleuri sirvió de alojamiento al personal que construyó la presa del lago des Dix, y posteriormente fue donada al Club Alpino Suizo para refugio. Es una gran edificación de madera, en buenas condiciones, pública, no guardada, con cocina y literas con mantas.

HORARIO: Refugio Mont-Fort, 2.457 m., 5 h. 15 m. Col de la Chaux, 2.940 m., 7 h. Pic Rosablanche, 3.336 m., 10 h. 30 m. Cabaña Prafleuri, 2.624 m., 17 horas.

Desnivelación descensos, 712 m. Desnivelación ascensos, 889 metros.

NOTA.—En caso de pernoctar en Prafleuri, conviene proveerse de moneda suiza, pues la luz funciona con ellas.

La cabaña es cómoda, pero quizás al estar poca gente, esta noche es fría.

5.ª ETAPA

Salimos rápidamente. El día amanece nublado. Ascendemos con los esquís al hombro al collado de La Blava y de allí un largo descenso por una media ladera nos hace recorrer en toda su longitud el lago des Dix, hasta el Pas du Chat.

Nos espera una fuerte subida hasta el refugio des Dix. Comemos y por la tarde, desde la pequeña terraza del refugio, vemos cómo van llegando caravanas de esquiadores. Hoy es primero de mayo, jueves, y mucha gente aprovecha el «puente», ascendiendo al refugio desde Arolla.

Cara al refugio la mole del Mont Blanc de Cheillon, 3.870 m. de cuya cara N. caen durante la tarde numerosas avalanchas.

HORARIO: Cabaña Prafleuri, 2.624 m., 7 h. Pas du Chat, 9 h. Refugio des Dix, 2.928 m., 11 horas.

Desnivelación ascensos 800 m. Desnivelación descensos, 240 m.

NOTA.—Etapa corta, con peligro de avalanchas en la travesía del lago des Dix. La etapa refugio de Mont-Fort al refugio des Dix se puede realizar en una marcha de 8 a 10 horas.

Plazas del refugio, 150. Dormimos 240 esquiadores.

6.ª ETAPA

El día está nublado, pero parece que hay visibilidad. Vamos prácticamente en caravana. Pero el grupo sube fuerte y casi siempre salimos de los primeros.

Tras un pequeño descenso hasta el glaciar de Cheillon, atacamos el muro de «la Serpentine», fuerte pendiente que con buena nieve como la de hoy se asciende con esquís. Estando helada, es preciso incluso el tallar huellas para ascenderlo.

El pelotón se estira, nieva a ráfagas y en el Plateau de Breney, 3.639 m., esperamos una hora bajo la nevada a René que, según nos cuenta, ha tenido problemas con las pieles de foca.

Del collado al Pic d'Arolla la subida es suave.

Levanta la niebla y a nuestros pies divisamos el refugio des Vignettes, prácticamente colgado de un precipicio.

La pendiente es fuerte, pero la buena calidad de la nieve, hace que en diez minutos lleguemos a la puerta del refugio.



Cumbre de Rosablanche. Al fondo, en el centro, el Cervino.



Hacia la Serpentine.

HORARIO: Refugio des Dix, 2.928 m., 6 h. 40 m. Pigne d'Arolla, 3.796 m., 10 h. 40 m. Refugio Vignettes, 3.158 m., 11 h. 30 minutos.

Desnivelación ascensos, 868 m. Desnivelación descensos, 538 metros.

7.ª Y ÚLTIMA ETAPA

Miro al reloj... Me da la impresión de que he dormido demasiado. Efectivamente, algo ha pasado. Son las 5 de la mañana. Al no estar el tiempo raso nos han retrasado la salida.

¿Veremos el Cervino?

Todavía en la penumbra, descendemos al fondo del glaciar y comenzamos la subida al col del Evêque. Es el primero del día.

Ojo en distinguirlo bien, pues es el más lejano de los dos que se aprecian juntos.

Una bonita bajada y bordeando unas grietas por la izquierda, la segunda subida, el col du Mont Brulé. La pendiente final es muy inclinada y se sube a pie.

De nuevo quitar pieles y bajada hasta el glaciar de Tsa de Tsan. Comemos un poco para iniciar con fuerzas la subida al col de Valpelline, último del día. La visibilidad es nula y ascendemos a base de brújula y altímetro. El viento borra rápidamente las huellas y es preciso caminar atento. Por fin lo alcanzamos, pero una

pequeña desilusión nos espera. La niebla es cerrada y ningún rastro a nuestra vista de la esperada panorámica del Cervino.

Preparamos los esquís y el equipo para el gran descenso a Zermatt. Los primeros virajes son suaves, pues la zona es delicada en grietas. Y de pronto la niebla se va quedando arriba. A nuestros pies el glaciar de Zmutt y en lo alto, muy alto, apenas divisamos la punta del Cervino. Algo es algo.

Del descenso hasta Furi, cerca de Zermatt, en donde termina la nieve, qué os voy a contar: bajar, bajar y bajar. Parece que nunca se acaba. Al final, en el bosque la nieve se ensopa, pero las ganas de llegar nos ayudan a continuar.

El abrazo del grupo en el teleférico de Furi es emocionante.

¡Lo hemos conseguido! La lucha ha sido dura, pero ha merecido la pena.

El regreso a Chamonix, en tren, es un continuo recordar de anécdotas, caídas, subidas y bajadas. Como todo lo bueno, esto también se acaba rápido.

HORARIO: Refugio des Vignettes, 3.158 metros, 5 h. 30 m. Col Evêque, 3.392 m., 7 h. Col Mont Brulé, 3.213 m., 9 h. Col Valpelline, 3.568 m., 11 h. Furi, 1.864 m., 13 horas.

Desnivelación ascensos, 1.007 m. Desnivelación descensos, 2.456 metros.

COMPLEMENTO DE INFORMACION

La primera Travesía en esquís Chamonix-Zermatt, fue realizada hace 78 años, del 16 al 19 de enero de 1903, por el doctor Payot, Joseph Ravanel y Alfred Simond, con tres portadores que, entre otras cosas, cargaban con un aparato de fotos, que pesaba 19 kilos.

La travesía puede tener otras variantes, que se pueden encontrar en el croquis adjunto, aunque la relatada parece ser la más clásica. Los mapas nacionales suizos de 1:50.000, sirven bastante bien para orientarse, aunque creo que existen ahora en 1:25.000. La Federación Suiza de Esquí, publica mapas con itinerarios de esquí de montaña.

Material empleado: el habitual en esquí de montaña. No llevamos ni piolet ni crampones. El guía llevaba un piolet y me figuro que algunas cuerdas o cordino, aunque no los usamos. Muchos tramos helados de fuerte pendiente se franqueaban con los cantos de los esquís. En todos los refugios, excepto la cabaña de Prafleuri, hay mantas y posibilidad de alimentación y bebidas, naturalmente a precios de Mercado Común.

Travesía realizada en los días 27 de abril al 3 de mayo de 1980, por Iñaki y Casimiro Bengoechea.