

# TRAVESIA CENTRAL DE URDON - TRESVISO SOTRES SOTRES - ALIVA - ESPINAMA

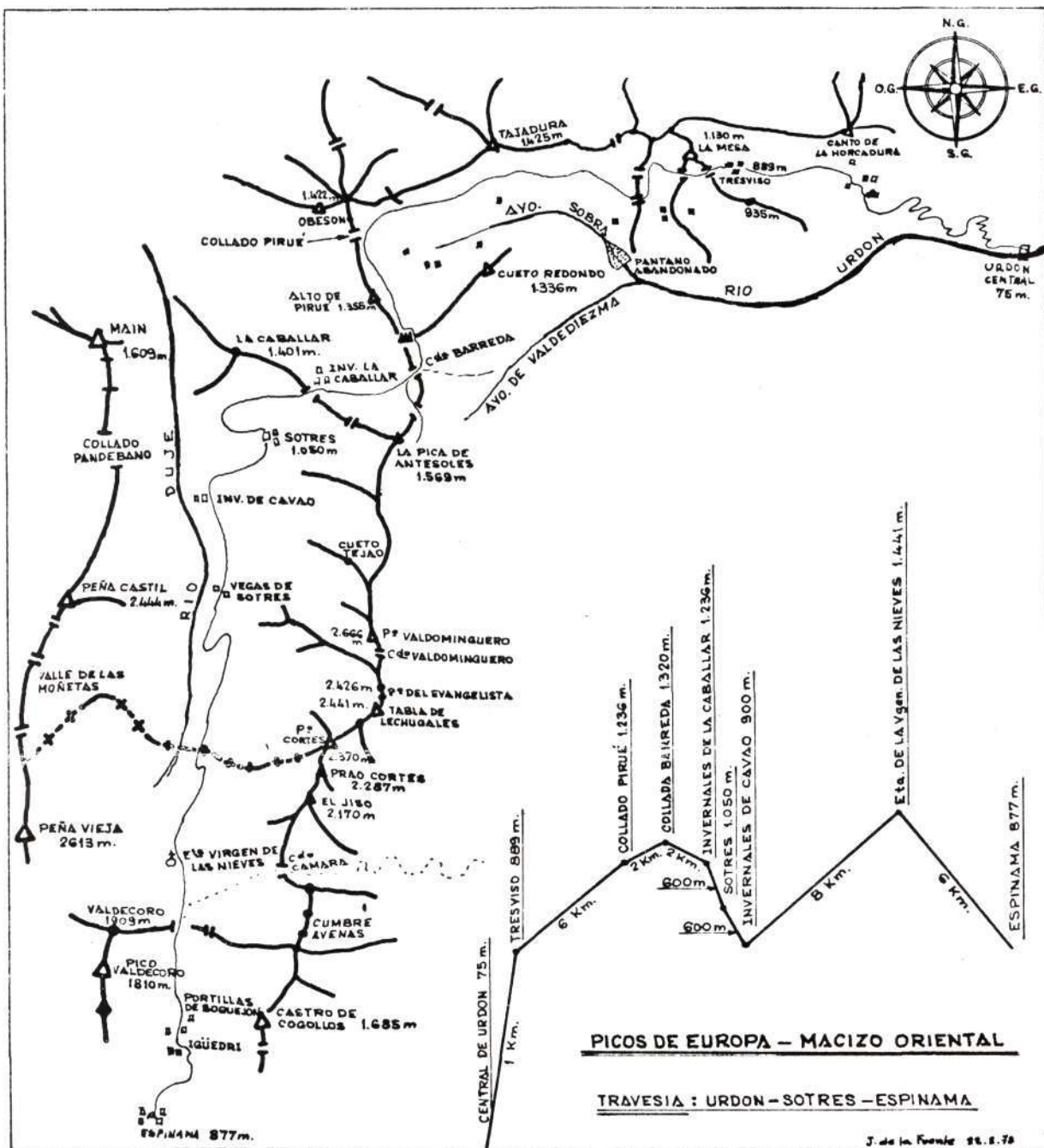
Por Jesús de la Fuente

Hemos realizado esta travesía con y sin nieve y tiene dos facetas muy distintas. La de sin nieve es un largo paseo en que se disfruta de la naturaleza y se puede conocer el macizo oriental en su contorno. Con nieve se hace más dura, dependiendo del estado de la misma, y obliga a llevar un equipo más pesado. Con nieve es muy importante ir con alguien que conozca bien el recorrido o saber utilizar la brújula y el mapa con bastante práctica.

Dejamos el coche en un aparcadero a la izquierda, que existe en la misma carretera de Panes a Potes en la confluencia del río Urdón con el Deva. Tener cuidado, dejar el vehículo de tal forma que no moleste a los camiones y autobuses que allí aparcan para servicio de aquella zona. Remontamos por una carreterita que rebasa por encima la central eléctrica (9h. 15'). Cogemos el puente más grande que nos traslada de orilla. El camino es como de metro y medio de ancho y se comienza a sentir una sensación agradable como de estar esperando algo o de tomar contacto con lo desconocido. El camino todo él está perfectamente claro, pues sirve regularmente de medio de comunicación mular entre Treviso y el resto de la provincia. Pasaremos por dos puentes de piedra de estilo románico preciosos, muy propios para sacar fotografías. Por ahora la subida es muy lenta. Vemos un puente de hierro y tablas, que lleva a los invernales de Osina, pero nosotros no lo tomaremos. Seguimos por

nuestro buen camino, que comienza a ser más duro. Como referencia tenemos la conducción eléctrica, que nos orientará como gran rasgo cuál será nuestra dirección a Treviso. Abandonamos el curso del río para coger altura, todo en zig zag y a la derecha según subimos el cauce del río. (A las 10 h. 20') alcanzamos una balconada que domina toda la subida con una vista hermosísima. Lo que parecía un cauce cerrado se convierte en algo tremendamente inesperado. Buen lugar para sacar fotos. En línea recta estamos cerquísima del automóvil, pero a considerable altura. Es muy interesante llevar buenos mapas para identificar el panorama. Durante todo el recorrido merece la pena detenerse, además de para descansar, para gustar de todo lo que se ve, porque sería una pena hacer el recorrido sólo para llegar a una meta.

De aquí parte una segunda etapa de zig zag más grande, pero igualmente dura. Para hacernos una idea, desde el balcón que nos encontramos tenemos que subir hasta la columna eléctrica que vemos arriba del todo. Antes hay otra columna que está en un pequeñito rellano, donde los lugareños suelen descansar un poco en una pared, que seguramente fue antiguamente una cabaña. A las (11 h. 10') llegamos a la columna alta que veíamos. Aquí estamos en un hermoso balcón por la vista que nos ofrece (mirador del Tubo o Balcón de Piletos). Desde aquí vemos las primeras invernales y enseguida Treviso. El camino se hace cómo



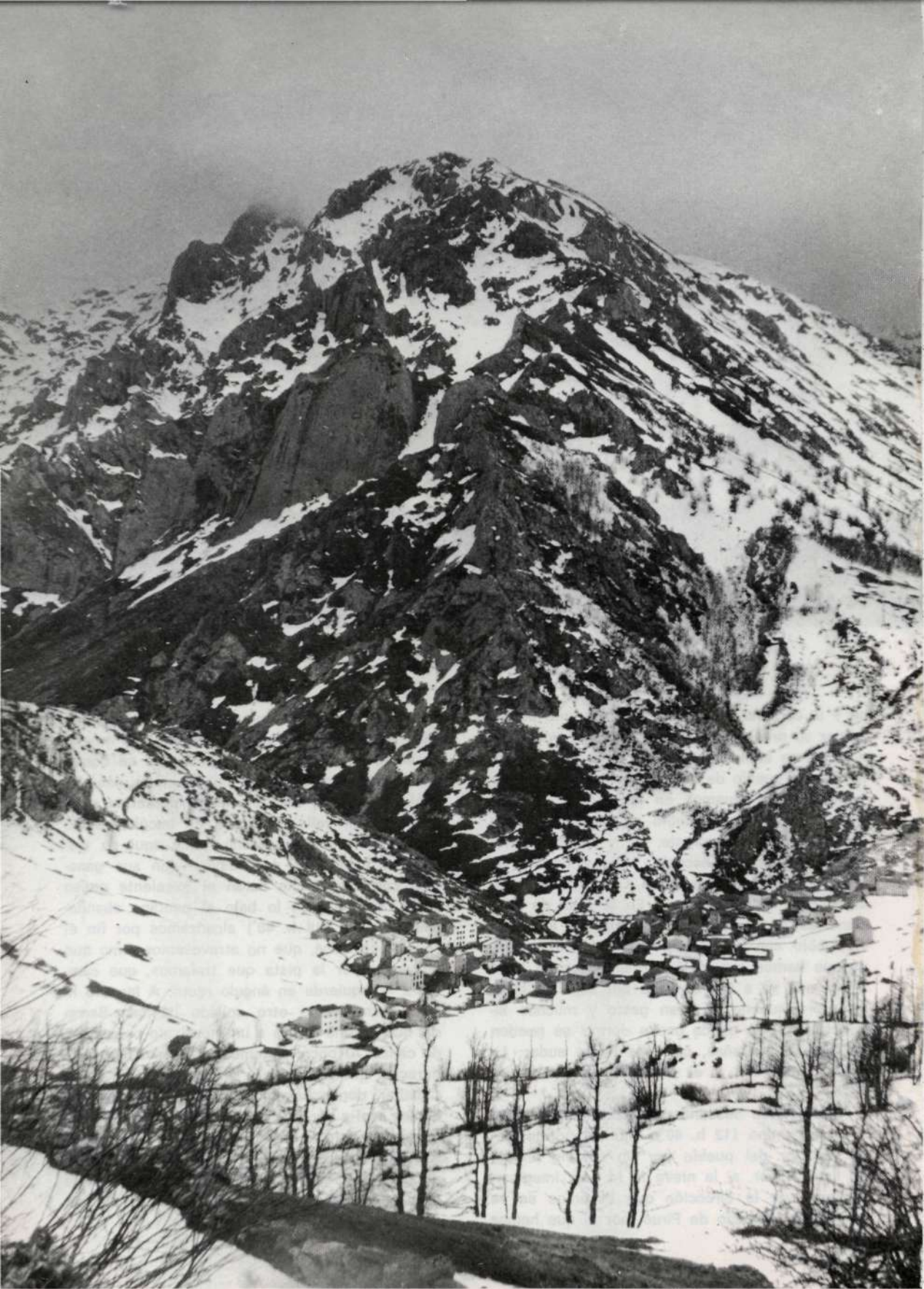


*Desde el collado Barreda, las Peñas de Nain. (Foto J. de la Fuente).*

do y al dar una curva vemos una fuente potente por su presión (11 h. 20'). De aquí volvemos a la fuerte subida y se llega a un planillo, antesala del pueblo de 28 vecinos; un poquito de subida y nos situamos en la taberna de Feliciano (12 h.). Este pueblo es de Santander y tiene ayuntamiento propio, luz y pronto teléfono; tiene también escuela, aunque desde Navidad no ha vuelto la maestra. La iglesia la atiende el cura de La Hermida. En la casa de Feliciano se puede comer y dormir. Se abastece el pueblo con caballerías por el mismo camino que hemos subido. En verano usan un Land Rover que va a Sotres y de allí baja a Cabrales, pero supone un gran gasto y muchos kilómetros. Si se queda uno a dormir se pueden hacer dos montañas, que nos harán sudar: La Mesa (1.084 m.) y el Canto de la Horcadura (1.267 m.).

Después de descansar un poco continuamos nuestro camino (12 h. 40'). Salimos por la parte superior del pueblo por un camino amplio de Land Rover, si la nieve te lo deja imaginar. Al fondo de la dirección que llevamos se ve un collado, llamado de Pirué, por el que hemos

de pasar y que cualquiera se imagina que en unos 40 minutos se alcanza, pero en la montaña si no se tiene mucha experiencia se cometen graves errores, pues nos costará más del doble. La vista y sonidos de las praderías e invernales del valle de Sobra es bucólica si lo vemos en primavera-verano, pues aquí se vienen los habitantes de Tresviso con sus ganados, con cuya leche harán el excelente queso picón. Veremos en lo bajo el pantano abandonado y a las (14 h. 40') alcanzamos por fin el collado de Pirué, que no atravesamos, sino que seguimos por la pista que traíamos, que cambia a la izquierda en ángulo recto. A las (15 h. 30') alcanzaremos otro collado llamado Barreda, que da una vuelta a un montículo peñascoso de caliza. Al poco, cogemos una desviación a la derecha, que nos llevará a los invernales de la Caballar, donde llegamos a las (16 h.). Descendemos casi a derecho a Sotres (16 h. 30'). Sotres es provincia de Asturias. No tiene teléfono ni luz. Hay dos fondas y se iluminan con luz producida por un grupo. En Sotres como en Treviso te venden queso y calcetines de lana sin desengrasar a 400 Ptas.



*Sotres y la Peña de Nain. (Foto J. de la Fuente).*

Después de descansar cómodamente comenzamos la segunda etapa de la travesía. Salimos a las (9 h. 10'), tener en cuenta que es tarde, pero no tanto porque estamos en invierno. Descendemos por la carretera hasta coger una pista a la izquierda que pasa por los invernales del Cavao. Esta pista si la seguimos nos llevará hasta Aliva y Espinama. Ahora ya comenzamos a subir y nos presentamos en las Vegas de Sotres a las (10 h. 20'). Está muy triste, no así en verano, pues no hay ni alma. Si se va por la parte izquierda del Valle evitaremos entrar en las Vegas y cruzar el río y así llegar antes a la parte un poco más dura por su inclinación. Desde las Vegas veremos Peña Castil y el valle de Las Moñetas a la derecha. Todo en su conjunto es hermoso.

Pasamos por una morra descompuesta que parece que se nos va a caer encima en cualquier momento (10 h. 45'). Un poco más arriba veremos un pedestal con una cruz que recuerda a Benjamín López Sánchez (11 h. 10'). Esta señal nos vendrá bien si hay niebla. En la dirección que llevamos se divisa a lo lejos un monolito de piedra que nos servirá de orientación, pues junto a él pasaremos. Estábamos en el pedestal y 500 m. arriba en línea recta encontraremos un refugio de emergencia, que aunque húmedo puede sernos providencial, (11 h. 20'). Cuando estamos cerca del monolito grande, que veíamos antes, vemos uno pequeño 300 m. antes de llegar al grande. Estos datos son para niebla. (Son las 11 h. 40'). Seguimos a media ladera, atravesamos Campo Mayor y cortamos perpendicularmente la conducción eléctrica (12 h.). Cogiendo un poquito a la izquierda y en 5 minutos llegamos a la ermita de la Virgen de las Nieves o de la Salud, donde hay un refugio chiquitín de emergencia. Descansamos un rato reconociendo las cumbres de derecha e izquierda, y a las (12 h. 30') reemprendemos la marcha en dirección S.

A las (12 h. 45') alcanzamos un refugio del Distrito forestal que los montañeros se han encargado de que interiormente esté en pésimas condiciones.

Siguiendo en la misma dirección y dejándose conducir por el arroyo Nevandi vamos descendiendo hasta Las Portillas de Boquejón (13 h. 15').

Cambia, al salir del portillo, el panorama e inmediatamente nos encontraremos con los invernales de Igüedri. Seguimos descendiendo por la pista y alcanzamos Espinama a las 14 h.

Breve descanso y alquilamos un coche que nos baja por Potes a Urdón a recoger nuestro coche. (Precio del coche de alquiler muy razonable).

Travesía realizada a paso lento y disfrutando del paisaje. Utilizamos bastones de esquí, siéndonos de gran ayuda por el estado de la nieve.

#### HORARIOS CON NIEVE BLANDA

Central de Urdon - Primer balcón	1 h. 05'
Primer balcón - balcón sup.	50'
Balcón superior - fuente	10'
Fuente - Tresviso	40'
Tresviso - Collado Pirué	2 h.
Collado Pirué - Collada Barreda	50'
Collada Barreda - In. de la Caballar	30'
Inv. de la Caballar - Sotres	30'
	<hr/>
	6 h. 35'
Sotres - Las Vegas de Sotres	1 h. 10'
Las Vegas de Sotres - Zona descompuesta	25'
Zona descompuesta - Cruz Benjamín	25'
Cruz Benjamín - Refugio	10'
Refugio - Monolito grande	20'
Monolito grande - Ermita	25'
Ermita - Refugio D. F.	15'
Refugio D. F. - Portillo	30'
Portillo - Espinama	45'
	<hr/>
	4 h. 25'