

ARAYA, lugar ideal para el excursionismo veraniego

ARAYA es la capital del valle alavés de Asparrena, situada hacia la mitad del camino entre Alsasua y Vitoria. Está a 603 metros sobre el nivel del mar bajo la Peña Aratz (1.442 metros). La estación de ferrocarril que lleva su nombre se encuentra a tres kilómetros y medio, en la carretera general Madrid-Irún. Su emplazamiento al comienzo de la Llanada Alavesa, le permite estar rodeada de varios macizos montañosos, ideales para practicar el montañismo regional y especialmente en verano.

En verano la villa de Araya se ha convertido en una residencia de descanso. La piscina construida hace ya varios años ha contribuido a ello. El clima en esta estación es caluroso con mañanas frescas. Por lo tanto, madrugando pueden realizarse buenas marchas, con ascensiones y travesías, para regresar al mediodía cuando más calienta el sol. De esta forma se consiguen dos objetivos, practicar el montañismo regional sin sufrir los males del calor y a la vez finalizar las excursiones en la piscina, donde uno puede reposar de la fatiga con un relajante baño.

Araya es nuestro punto de estancia y lugar de partida para todas las travesías. Los pueblos próximos son: Ilarduya, Eguino, Ciordia, Zalduendo, San Román, Urabain, Andoin, Salvatierra, etc. Las montañas que le rodean son guipuzcoanas, alavesas y navarras, por la sencilla razón de que las mugas respectivas se unen en la cima de Arbarrain, en la prolongación de Aizkorri hacia Alsasua, Aizkorri al Norte y toda su prolongación S.S.E. de Aratz (1.442 m.), Allaitz (1.320 m.), Allarte (1.241 m.), Cota anónima (1.170 m.), Umandia (1.218 m.) cierran el horizonte en dirección Norte y Este. Seguidamente Peña Albéniz (1.011 m.) donde la sierra toma rumbo Este, por el cordal hasta Peña Olano (1.083 m.), pasando antes por el encantador lugar que es la Hoya del Alece, con su caudaloso río, abastecedor de agua a toda esta zona. La encrespada Peña Eguino, de altura media de 900 metros, y luego la zona verde, próxima a los bosques de Alzania, se halla la cima de Arbarrain o Tres Mugas (1.116 m.) donde coinciden las mugas de Guipúzcoa, Alava y Navarra, dan paso a los bosques que en rápido descenso llegan hasta Alsasua y Olazagutia.

Al Sur se encuentra Urbasa, desde el Puerto de Urbasa hasta Opacua, son zonas agraciadas por el montañero que puede recorrerlas en diversas excursiones y con diferentes variantes. La parte de Urbasa frente a Araya corresponde a la Parzonería de Entzia, con las praderas de Le-gaire, que culminan en el pico Mirutegui o Monté Bayo coronado por una gran cruz, que destaca desde la lejanía. Su altura de 1.193 m. es un perfecto mirador. Un centenar de metros más lejos se halla la cota más alta, con un buzón y el correspondiente índice geodésico de 1° grado.

Desde el puerto de Andoin hacia el de Urbasa la montaña tiene un gran carácter, con diferentes cumbres como son Alto Bellecu, Bigate, peña Caída, en un constante subir y bajar por terreno de hierba y arbolado, hasta llegar a la atractiva cresta de Legumbe, de semejante altura y cuya cota máxima está a 1.112 metros

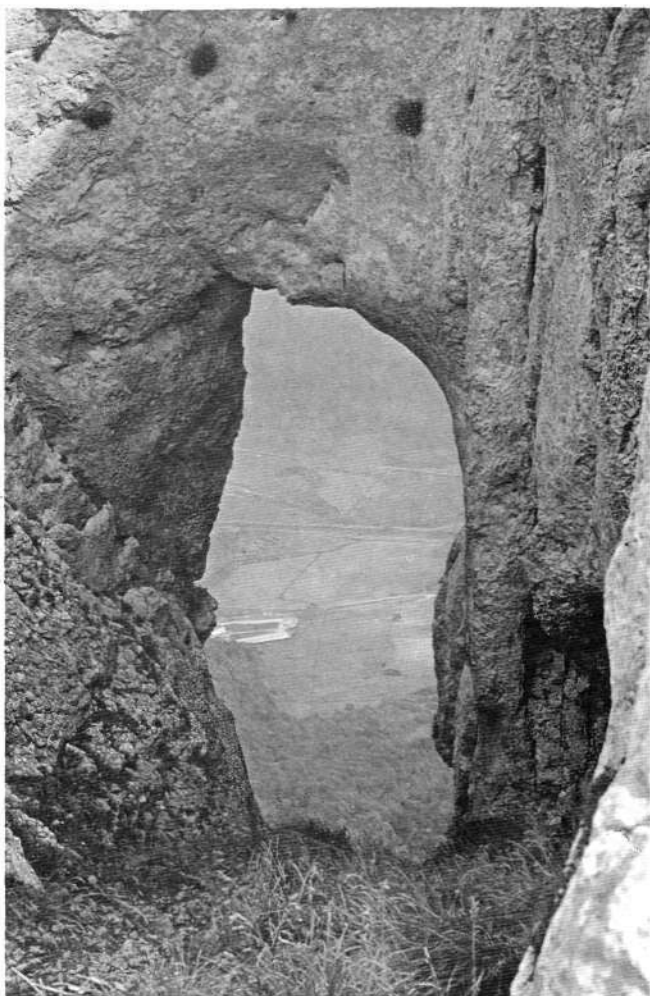
Desde Mirutegui hacia Vitoria la sierra continúa, atravesando primeramente el puerto natural de Vicuña, fácil de llegar desde San Román, y en un agradable paseo se llega hasta el Puerto de Opacua, andando por todos los altos y pisando dos cotas de 1.099 y 1.074 mts. Desde las tranquilas campas de Opacua la sierra gana altura, entre poblado bosque de hayas, hasta la cima de Arrigorrista (1.151 m.) y sigue rumbo a Vitoria con suaves ondulaciones por las cimas de Achuri (1.102 m.), Santa Elena (1.109 m.) Puerto de Guereñu, natural, hasta el puerto de Azáceta y la punta de Itxogana.

Al N. O. otra humilde sierra cierra el horizonte, se trata de la de Narvaja con una altura máxima de 753 m.

En este contexto de las sierras que rodean Araya disfrutaremos durante todos los días que deseemos, de un montañismo regional que siempre quedará en nuestro recuerdo. Voy a ofrecer seguidamente unos comentarios de algunas travesías que pueden realizarse y que las he considerado con relativo interés.

EXCURSIONES

Durante varios años llevo residiendo varios días en Araya durante el verano, con el fin de realizar travesías, conocer la zona y descansar. Hasta ahora siempre he tenido buen tiempo en la época que allí paso y que es a primeros de agosto. Con esta favorable climatología pueden realizarse ascensiones a los montes y travesías de diferente duración, desde las tres a las siete horas. Como todos los pueblos tienen buena comunicación, nos podemos permitir desplazamientos a diferentes núcleos y sin problemas efectuar andaduras, en la variedad encontraremos mayor satisfacción. Los comentarios siguientes permiten hacerse una idea de las múltiples variantes posibles de realizar.



Ojo natural, bajo la cumbre de legurnbe. (Foto: Alquezar).

ARAYA - ARATZ - ALLAITZ - ALLARTE - UMANDIA - ARAYA

Esta travesía nos permite recorrer todos los picos más agresivos y rocosos de la zona, que por su ladera Norte están cubiertos de espeso bosque. Este macizo se prolonga desde el Aratz hasta Alsasua. Con día claro sin nieblas, la excursión es interesante, hermosa y sin ninguna dificultad. Desde Araya, por la Fuente de Iturrioz, siguiendo el camino clásico se llega a Aratz (1.442 m.) en unas dos horas, punta más alta de esta cadena. El recorrer estas crestas es un continuo subir y bajar. Primeramente hasta el collado que separa de Allaitz, y con el cambio de desnivel se pasa por Allarte, collado de Atabarrate, lugar fresquísimo, donde siempre corre el aire, de allí se puede descender al Puerto de Ortzaurte, en Guipúzcoa. Desde este collado es muy agradable ascender a Umandia, primero a través del bosque y seguidamente por la

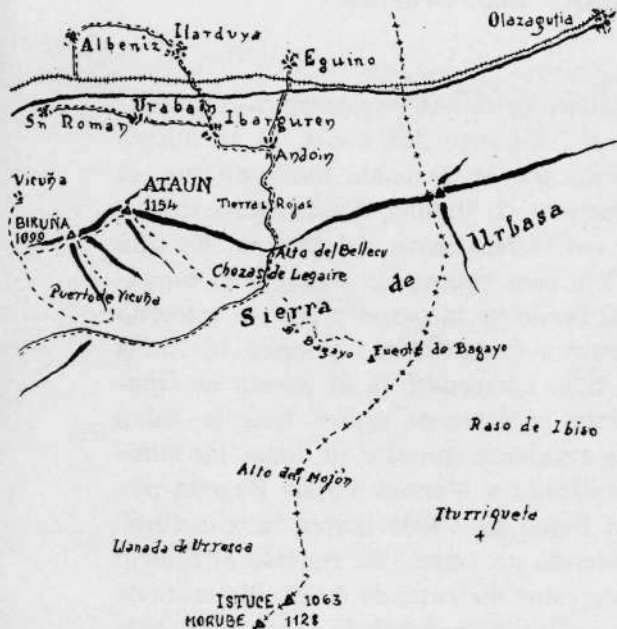
cresta cimera, hasta el pequeño rellano que es la cumbre, donde hay un buzón. La vista durante todo el recorrido es muy atrayente: Aizkorri, Aratz, Aralar, todas las cadenas montañosas de Guipúzcoa al Norte y Urbasa al Sur, juntamente con todas las sierras paralelas a ésta: Loquiz, Codés, Sierra Cantabria. El descenso se realiza sin camino alguno por una inclinada pedriza por su lado S.O., que desde la lejanía parece imposible. Una vez en el pie de esta peña, donde existe una borda, se toma la pista que nos deja en Araya, visible cerca, en unos 40 minutos.

ARAYA - PEÑA ALBENIZ - OLANO - ARABARRAIN - ALSASUA

En una travesía de una duración aproximada de cinco horas y media, a través de un terreno interesante y bello. Peña Albéniz se halla situada a la derecha de Araya, desde donde se la divisa puntiaguda y unida a

Umandia por un amplio collado. Para iniciar la excursión seguimos la carretera que va a la fábrica de Ajuria. Ya en las últimas casas, donde la carretera vuelve al pueblo, parte un camino ancho que en una hora pone en el collado, bajo Peña Albéniz (1.011 m.), que por su lado S.O. es agreste y al N.E. suave y herboso, allí pastan abundantes caballos. Ascender a su cima es cosa de 10 minutos de fuerte subida. Nuevamente en el collado, en un grupo de pinos, continuamos al S.E., ascendemos al pico 981 m. para divisar por dónde debemos continuar y a la vez observar plácidamente la magnífica Hoya del Alece, con el valle que se forma y las espectaculares paredes, por cuya parte baja corre el agua. Un collado crestoso nos separa de Olano. Tenemos atención al salvar los altos del Alece por la mala configuración del terreno y la excesiva inclinación. Pasada esta incidencia Olano (1.083 m.) está a nuestro alcance, singular lugar, atalaya mirador de Guipúzcoa y Alava. Nuevo cambio de rumbo al N.E. hasta Arbarrain (1.116 m.) para adentrarnos en el fresco y húmedo bosque de Alzania, con espigadas hayas, y en rápido descenso el E. divisaremos Alsasua. Al llegar a este núcleo nos encontraremos ampliamente satisfechos. El regreso en tren hasta Araya.

**ARAYA - SAN ROMAN -
BAYO - CRUZ MIRUTEGUI -
PTO. ANDOIN - ANDOIN**



Urbasa es la Sierra que está al Sur de Araya. Esta excursión que reseño es de las más agradables de esta Sierra. Nuestra referencia es la cruz en el alto de la Peña Mirutegui o Bayo (1.166 m.). Por la carretera llegaremos al pueblo de San Román. A la salida tomamos un camino anchísimo con dirección a Bayo, visible en la lejanía. Rápidamente ganamos altura, podemos seguir senderos o bien continuar la pista que es agradable y no hace muchas curvas. Por el puerto natural de Araun, a la izquierda de la cima según subimos, podemos alcanzar los altos, por una brecha que fácilmente distinguiremos. Otro iti-

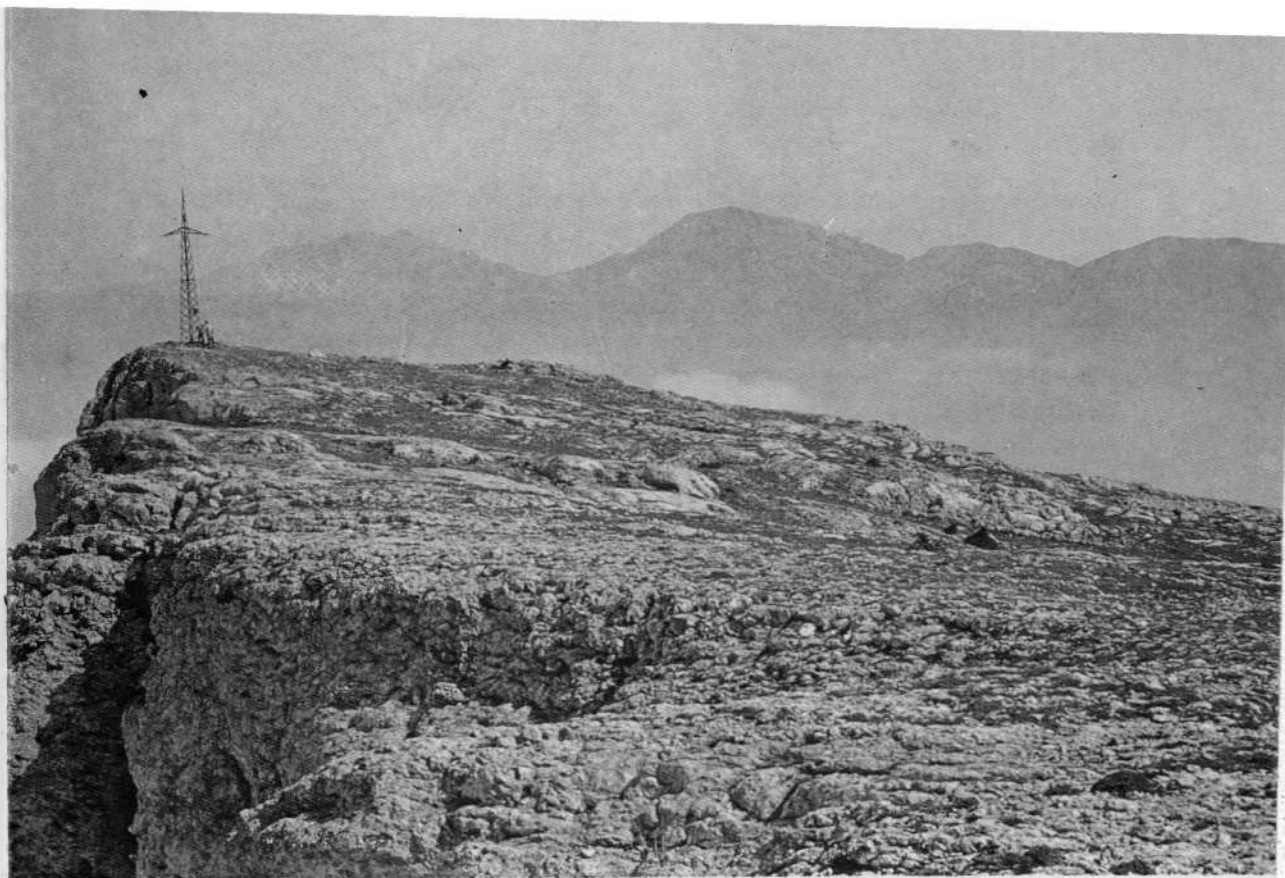
nerario es rodearla, ganando altura dejando la pista, caminar cerca de la pared hasta observar una lengua de roca y hierba, por donde podemos ganar la cumbre del Monte Bayo, coronada por un buzón y un índice geodésico de 1° grado a un par de cientos de metros de la cruz. Esta lengua es el único paso por la cortada y perpendicular pared desprendida de la sierra. Ascendiendo por ahí evitaremos tener que llegar al Puerto de Vicuña y retroceder al N.

Si agradable es contemplar desde la cruz el paradisíaco paisaje que la naturaleza nos brinda (Aizkorri, Aratz, Umandia, Eguino, Urbasa, etc.) no lo es menos continuar el E. NE. por todos los verdes altos de hierba pastizal, caminando al borde de las impresionantes paredes que caen al valle. Estamos en Legaire, y a nuestra derecha las bordas con la erreka de aguas frescas y transparentes completan el bello panorama. Por las lomas de alrededor de 1.000 m. arribaremos al puerto de Andoin, natural, fácilmente reconocible. No es problema descender al pueblo que lleva el mismo nombre, visible al pie de la sierra, siguiendo un ancho camino que desciente profusamente.

Travesía de alrededor de cinco horas de inconfundible sabor regional.

ARAYA - SAN ROMAN - PTO. VICUÑA - PTO. OPACUA - ARRIGORRISTA - SALVATIERRA

Otro recorrido interesante de Urbasa es el que reseñamos a continuación. La primera parte de la travesía, durante dos horas, es la misma que la anterior. Rodeamos totalmente por la derecha, hacia el Sur, el monte Bayo hasta llegar al Puerto natural de Vicuña, donde existe un indicador ilegible, por haber sufrido las inclemencias del tiempo. Es este un lugar hermoso y tranquilo, propicio para reposar la mente y el espíritu. Luego caminando por los altos al borde de la pared y por un estrecho sendero, con una altura algo superior a los 1.000 m., pisando las cotas 1.099 y 1.074 m., en menos de una hora estaremos en el puerto de Opacua. Arrigorrista de 1.151 m. enfrente, cubierto de espeso bosque, salvo en su cima, que está despejada y es excelente mirador de todas las cumbres que nos rodean. Un obelisco dedicado a Manuel Yanke Begoña por el C. D. Alavés, muerto en el Mont Blanc 18-7-1953 marca la cota final. Asimismo existe un buzón, representando un txistu. De regreso al Puerto de Opacua sentiremos la sensación de estar disfrutando de un día maravilloso, tranquilo y sosegado. Por un camino bien señalado y sin pisar más que unos metros de carretera hasta el pueblo de Opacua, nos acercamos a Salvatierra. Ni los tres últimos kilómetros de carretera que no tenemos más remedio que recorrer nos aburrirán, por estar rodeados de extensos



Cumbre del monte Bayo. (Foto: Alquezar).

campos de trigo, lo que nos hará respirar un aroma sano que penetra hasta el fondo de nuestros pulmones. En hora y cuarto pasada estamos en Salvatierra, tiempo calculado desde el Puerto. Travesía de pocos desniveles pero francamente recomendable.

**ANDOIN - PTO. ANDOIN - BIGATE - ALTO BELLECU - PEÑA CAIDA
LEGUMBE - URBASA - PTO. OLAZAGUTIA**

La travesía de las crestas de Legumbe, que tan perpendiculares se divisan desde los pueblos del valle, es otra excursión encantadora, con carácter de montaña con cierta dificultad, aunque en la realidad no la tenga. Las buenas combinaciones nos permiten tomar el primer tren que pasa por Araya, dirección Irún, (consultar horario) a las primeras horas del día. Con él nos desplazaremos hasta Eguino y en 10 minutos de carretera estamos en Andoin. Ascendemos por el mismo camino que en la excursión de Legaire hemos descendido. Ascensión fuerte entre árboles, pero relativamente corta, en una hora y quince minutos aproximadamente nos relajamos en el puerto de Andoin. Ahora vamos a la izquierda, al E., NE., camino del puerto de Urbasa, a la altura de Olazagutia. La siguiente pri-

mera hora de marcha se hace por un fresco y marcado sendero por los altos de Bellecu, Bigate, Peña Caida y entramos en la cresta de Legumbe (1.113) mts.). El buzón está en el centro de esta alargada elevación. Toda la travesía discurre por la parte cimera, saliéndonos varias veces casi al vacío, pero eso sí, bien agarrados a la roca. Claro está que no es necesario arriesgar, al poder descender un poco al valle. Pero la aventura es avanzar por la cresta, lo que nos da sensación de fantasía. Pocos metros antes de la cumbre una ventana natural, un ojo de grandes dimensiones, tallado por la naturaleza en la pared nos demostrará lo fantástico que es practicar el montañismo. A su derecha se halla el buzón. Un amaiketako en este lugar nos llena de gozo y nuestras preocupaciones mundanas se disipan. La segunda parte de la cresta es más desagradable de andar, ya que la configuración del terreno es de continuos agujeros con hierba, practicados en el suelo, roca erosionada por el transcurso de los años. Cerca del puerto de Urbasa, el mal terreno se transforma en verdes y agradables campas, y en unos 50 minutos bajo el fresco manto de las hojas, estamos en el alto. Al divisarlo comprendemos que lo realizado quedará siempre en el recuerdo más profundo de una jornada gratamente vivida.

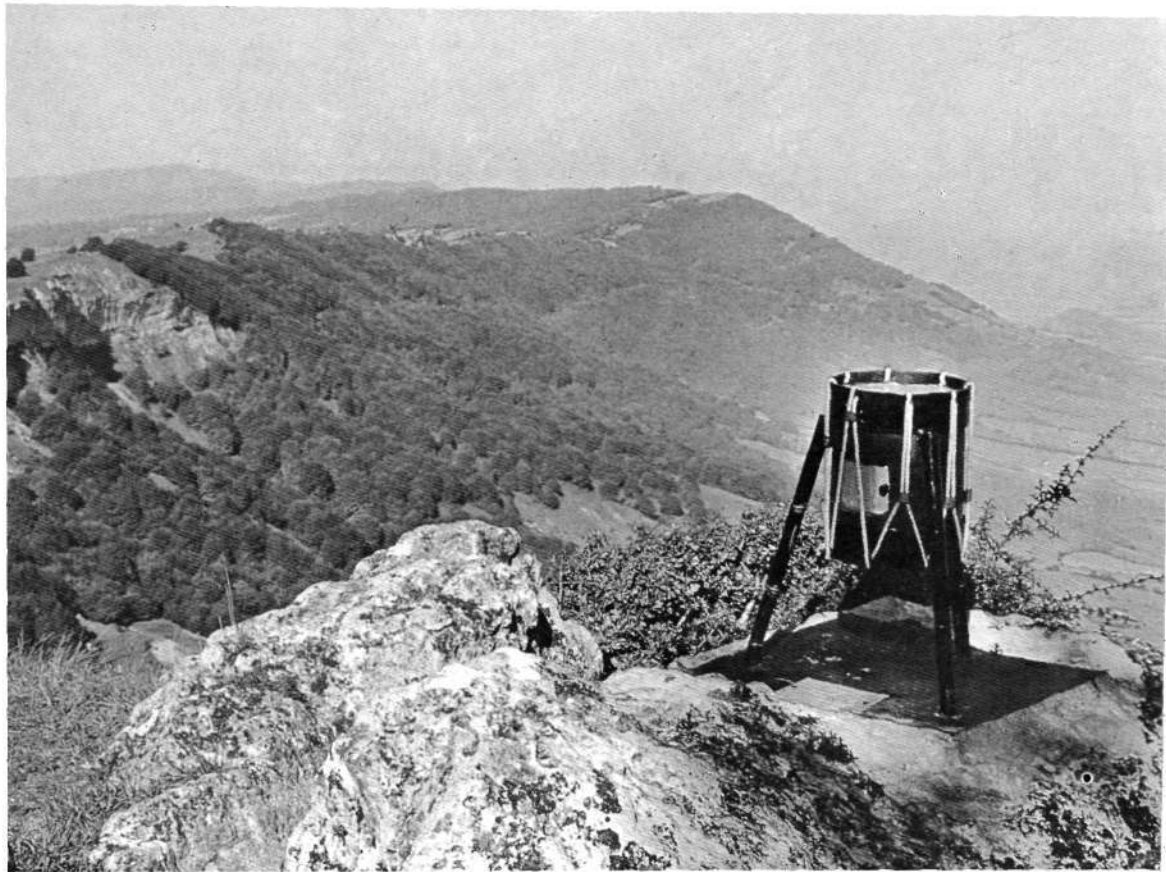
El descenso a Olazagutía lo realizamos por caminos, sin pisar carretera hasta pocos metros antes de la población, en treinta minutos, en el tren regresamos a Araya.

CIORDIA - PEÑA EGUINO - ILARDUYA

La Peña de Eguino (940 m.) es el último baluarte calizo de la prolongación de Aizkorri hacia el S.E. Su configuración es agreste, con paredes blancas, monolitos y losas, está considerada como una verdadera escuela de escalada, con vías de diferentes grados, desde las más sencillas hasta las más difíciles. A pesar de que sus agrestes paredes dan idea de ser inexpugnables para el excursionismo, desde Ciordia puede acercarse fácilmente a la pared, y donde la peña toma rumbo N. NE., existe una zona de fácil trépada por donde se puede llegar a su cresta cimera. Considerando que Peña Eguino es un pequeño macizo de unos 3,5 Km. aproximadamente, y forma en su alto una estrecha meseta, nos daremos fácilmente cuenta, que allí podemos realizar travesías por los altos, llenos de arbolado, con terreno de hierba y roca, por donde existen senderos pastoriles.

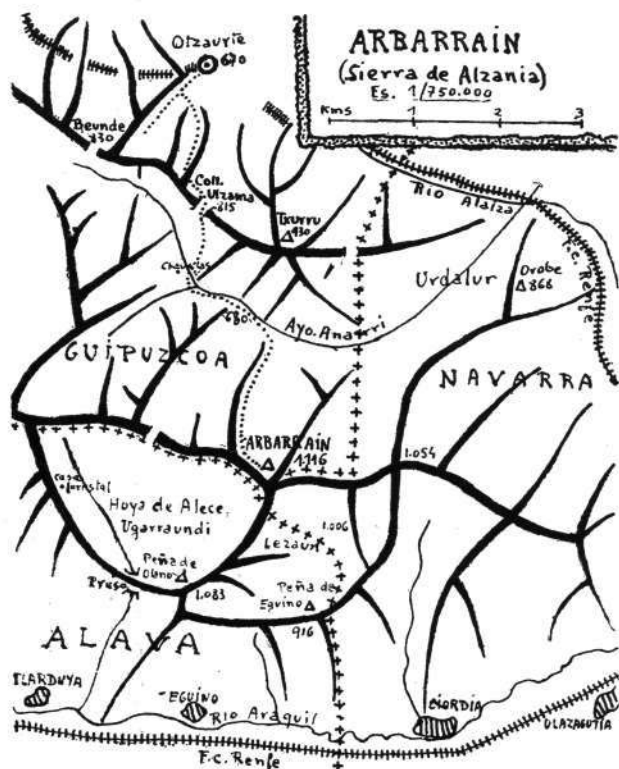
Para trasladarnos a Ciordia utilizamos el tren que muy de mañana pasa por Araya.

La aproximación al pie de la pared es sencilla, no se trata más que



Desde Arrigorrista, la prolongación de Urbasa hacia Vitoria. (Foto: Alquezar).

de orientarse, al existir infinidad de caminos. El lugar de la ascensión propiamente dicha es por el extremo Este, donde la sierra inicia el semicírculo hacia los bosques de Alzania. El cuerpo nos invitará a seguir por allí. Es una trepada sencilla y segura, pero muy atrayente. Tiene inclinación y resulta algo dura, pero rápidamente la superamos. Una de sus puntas más altas la tenemos a nuestra izquierda, de 916 m. de altura. Sus cotas son numerosas con escasas diferencias, y cualquiera de ellas puede ser considerada la cima, aunque al N. hay una cota de 940 m. cubierta de arbolado y que se distingue superior desde algunas cumbres adyacentes. Su vista es limitada, al cubrirnos el horizonte montañas de más amplitud, como Arbarrain 1.151 m. y Peña Olano 1.021 m. Pero al Sur observamos Urbasa en toda su amplitud (Legumbe, Peña Caída, Ertzia, Mirutegui, la prolongación hacia Vitoria). Tras el descanso y contemplación de todo cuanto nos rodea, seguimos la cresta ahora en dirección O. primero y N.O. después cuando tomamos la dirección de Peña Olano. La excursión no ofrece ninguna dificultad y es impresionante asomarse de vez en cuando al vacío. Una vez a la altura de Peña Olano, a la que también ascendemos (puede rodearse a la derecha), vemos Ilarduya. Sólo hay un lugar por donde se puede perder altura, por la Hoya del Alece, primero sin senda y luego por una que con abundantes curvas, va salvando las peñas



y pasando por una cantera de mármol nos hallamos en el llano, en las cercanías de Ilarduya.

Otras muchas excursiones podemos hacer con base en Araya, como puede ser trasladarnos a Guipúzcoa por ferrocarril, hasta Ortzaurre o Cegama y hacer travesías hasta Araya a través del macizo de Aizkorri, por San Adrián o Urbía respectivamente. Son travesías clásicas de nuestro País. Igualmente la modesta sierra de Narvaja nos permite disfrutar de Alava, su tierra y sus gentes. Aún podemos desplazarnos a la sierra de Urquilla, paralela a la de Aizkorri, siempre desde este tranquilo lugar que es Araya, ideal para el excursionismo veraniego.

No nos queda más que recordar y agradecer a D.^a Bene Zufiaur y sus hijas que también nos atienden, como si fuéramos de la familia y a Mateo que tantas veces ha ido a buscarnos a dondè finalizábamos la excursión, cuando no queríamos esperar al tren. Mateo es conocido en todos los pueblos de los alrededores y de cualquiera de ellos se le puede llamar, rápido acudirá a nuestra busca.

Estas excursiones corresponden a los catastrales números 139 con nombre Eulate y 113 Salvatierra.

Son recuerdos que ahí quedan para siempre.

Jesús M.^a Alquézar