

# Caminos del Pirineo Vasco hacia Europa

POR JUAN MARIA FELIU DORD

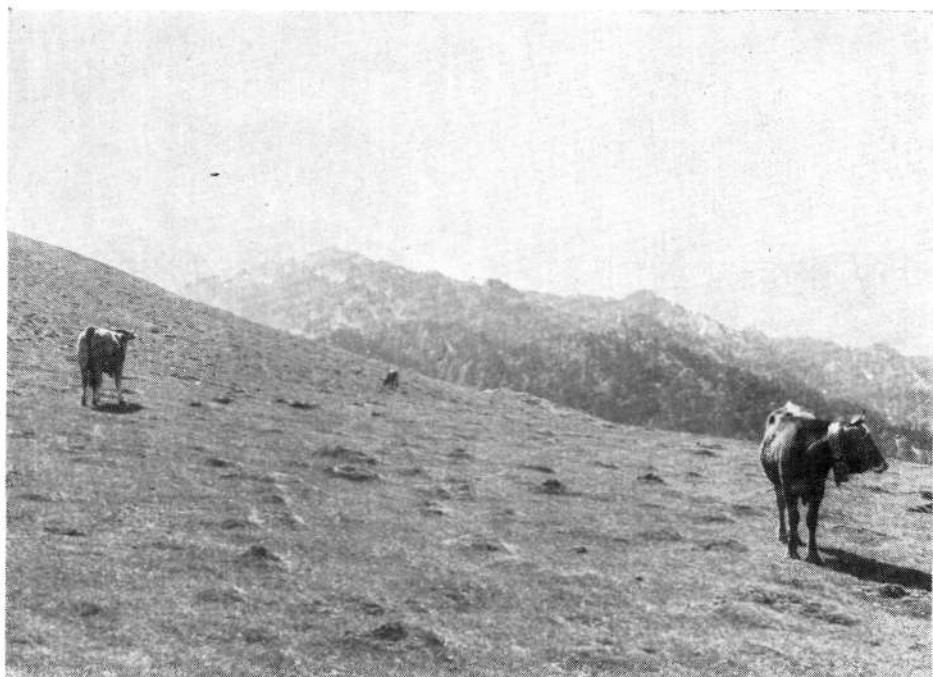
No se trata de anotar aquellos que han adquirido categoría de rutas al modo actual. Quisiera anotar las salidas de siempre, las de todos los tiempos, las que unen las dos vertientes de nuestro Pirineo. Caminos de herradura, de peatón, utilizados por el hombre desde el tiempo en que los medios de traslado eran esos exclusivamente.

Ellos representan el afán perenne de mirar el paisaje de Europa, el latido universal, las ansias de fraternidad humana. Las sendas que nuestros antepasados utilizaron siempre en esta parte de la vieja Euskalerría suman la siguiente relación. Su número como podrá observar el lector es tan infinito como su antigüedad.

El Bidasoa, que en quince kilómetros no permite más que con puentes unir las provincias de Laburdi y Guipúzcoa, deja margen para nuestro relato a partir de Enderlaza donde la cordillera se alza paulatinamente hacia la destacada cumbre del Larun.

Es cerca de aquel lugar donde damos comienzo a la revisión, al examen de nuestras rutas montaÑeras, siguiendo las antiestéticas mugas que señalan y jalonan estas montañas.

- 1.—Camino de Alzate al portillo de Lizuniaga (1 h.), muga 35. Vera de Bidasoa a Sara.
- 2.—Camino a la muga 38 (1,30 h.). Carretera general del Bidasoa a Sara. (Laburdi).
- 3.—Camino de Etxalar a Sara. Muga 50.
- 4.—Caminos a las mugas 63 y 65. Zonas de Urdax y Zugarramurdi a Sara.
- 5.—Camino del puente de Otxondo al collado de Soporil (1,30 h.). Muga 71. Urdax a Itxaso y Ezpeleta (Laburdi).
- 6.—De Bozate al portillo de Subukadoi (2 h.), muga 77. Bozate y Maia a Itxaso.
- 7.—Camino de Errazu a la muga 85 (2 h.). Errazu y Maia a Bidarraí (Benabarra).
- 8.—Camino de Errazu a Baigorri. Por el collado de Buztanzelai.
- 9.—Camino de Errazu a Baigorri (Benabarra), muga 98. Por el collado de Nekaitz.
- 10.—De Iñarbil al portillo de Elorrieta (1 h.), muga 101. De Errazu a Baska (Benabarra).
- 11.—De Errazu al portillo de Berdaritz (1,30 h.), muga 117. De Errazu a Alduides (Benabarra).
- 12.—De Elizondo a Berdaritz (2 h.), muga 117. De Elizondo a Alduides.



Puerto de Eraize, paso obligado entre Izaba y Urdaite (Santa Engracia). Al fondo, a la izquierda, la cumbre de Iru Errege Maya (Mesa de los Tres Reyes) cúspide de Euskalerría.

(Foto Juan María Feliu)

- 13.—Camino de Garzain a Alduides.
- 14.—De Eugi a la muga 137 (2,30 h.). Forma parte del itinerario siguiente hasta el collado de Urkiaga. Llega hasta Alduides.
- 15.—Paso de la Borda Blanca. De Eugi a la muga 139 (2,30 h.). Sale de Urepel (Benabarra)
- 16.—De Zilbeti al portillo de Isterbegi (2 h.), muga 142. Sale a Urepel.
- 17.—De Biskarret a la muga 148 (2 h.), de Biskarret a Urepel.
- 18.—De Auzperri (Espinal) a la muga 149 (1,30 h.), de Auzperri a Urepel.
- 19.—De Auritze (Burquete) a Lindux (1,30 h.), muga 151. De Auritze a Urepel.
- 20.—De Auritze al collado de Lindux (1,15 h.), muga 154. De Auritze a Urepel.
- 21.—De Orreaga (Roncesvalles) al collado de Lindux (1 h.), muga 154. Se une en la muga con el de Auritze a Alduides.
- 22.—Camino al Collado de Beraiko, muga 160. De Auritze y Orreaga a diversos puntos del valle de Alduides.
- 23.—Camino de Luzaide (Valcarlos), al portillo de Eunzaroko (1 h.), muga 174. De Luzaide a Banka.
- 24.—Camino de Luzaide a Lasa (Benabarra), muga 195. Por el paso de Bergara.
- 25.—Camino de Luzaide a Lasa, muga 196. Por el paso de Pertolé.
- 26.—De Luzaide a Ondarrola (Benabarra), por el puesto de Luzaide.
- 27.—Calzada romana de Donibane Garazi (San Juan de Ultrapuertos), a Orreaga.
- 28.—De Orbaizeta al portillo de Bentarteia (2 h.), muga 200. De Orbaizeta a Donibane Garazi.

29.—De Orbaizeta al portillo de Orgambide (2 h.), muga 221. De Orbaizeta a Esterenkubi (Benabarra).

30.—De Orbaizeta al portillo de Erbizate (2,15 h.), muga 221. De Orbaizeta a Esterenkubi.

31.—De Orbaizeta al portillo de Eguergoa (2,30 h.), muga 225. De Orbaizeta a Esterenkubi y Mendibe (Benabarra).

32.—De Orbaizeta al portillo de Errekaidorra (0,20 h.), muga 231. De Orbaizeta a Esterenkubi y Mendibe.

33.—De Orbaizeta a los pasos de Jauregui (muga 233), y Malgorra (muga 234), (5,15 h.). Se une en las cercanías del Chalet de Pedro (Irati) al que procede de Otsagi (Ochagavía).

34.—De Abaurrea Alta al paso de Eguergoa (4 h.). Empalma en la cresta de Abodi con el que procede de Otsagi.

35.—De Abaurrea Alta al paso de Ekidorra (4,15 h.). Empalma como el anterior.

36.—De Otsagi al Portillo de Larrañ (2,30 h.). Se une al que procede de Izalzu.

37.—De Otsagi al paso de Malgorra-Txipia (2,30 h.). Llega hasta la localidad de Larrañ (Zuberoa).

38.—De Otsagi al portillo de Errikidorra (3 h.). Alcanza la carretera que conduce a Donibane Garazi.

39.—De Otsagi al paso de Eguergoa (2,45 h.). Sale a la carretera de Esterenkubi.

40.—De Izalzu al portillo de Betzula (2 h.). Se une al de Ezkaro a Larrañ.

41.—De Izalzu al portillo de Larrañ (Larrau) (2 h.). Llega hasta la localidad zuberotarra del mismo nombre.

42.—De Uztarrotze al portillo de Betzula (2 h.), muga 239. Llega a la localidad de Larrañ.

43.—De Uztarrotze al portillo de Belai (2 h.), muga 250. Llega hasta Urdaite (Sainte Engrace).

44.—De Izaba al puerto de Belai (2,45 h.). Se une a la anterior para llegar a Urdaite.

45.—Eraize, muga 256. Senda de monte que une Izaba con Urdaite (Zuberoa) por el barranco de Ugarre.

46.—De Izaba al collado de Ernaz (Piedra de San Martín o Arlas) (4 h.), muga 262. Llega hasta Areta (Bearn).

47.—De Izaba al portillo de Insola o Añielarra (6 h.), muga 272. Llega hasta la localidad bearnesa de Lescún.

Muchos más son los caminos y sendas que recorren nuestras montañas pirenaicas. Relacionar aquí todos sería largo, demasiado extenso para el fin que deseamos. Espero, con estos pequeños datos, poder ayudar y animar a todos los mendigoizales que unan en sus recorridos de montaña, las dos vertientes de la cordillera pirenaica en nuestro País.

Rincones de singular belleza, inéditos por casi la totalidad de los montañeros están esperando ser conocidos y divulgados.