

DEL PIRINEO

POR EDUARDO MAULEÓN

Hecho es un pueblecito de Huesca que ostenta unas características netamente pirenaicas. Casas de antigua y sólida construcción con sus tejados en pronunciado declive, y chimeneas de un pintoresquismo extraordinario. Callejuelas empedradas y enfocadas en tremendas cuestas y rincones que guardan el silencio de aquellas montañas que se elevan al cielo.

Naturalmente Hecho tiene un río. Un río truchero que lleva unas aguas violentas, heladas y cuya transparencia nos enseñan un fondo de guijarros del más vario colorido.

De Hecho, cruzando Siresa, hay siete kilómetros de polvorienta carretera hasta el puente de Santa Ana, perdido entre altísimos bojedales.

Para ascender al Bisaurin (2.668 m.) hay que cruzar este puente y torcer a la derecha un rato, hasta ponerse en contacto con el camino que viene de Hecho. Es un camino de herradura que trepa, decidido, por el interior de un gran bosque de pinos que dejan la senda materialmente cubierta de piñas. Este camino desemboca una hora más tarde en los rasos de Gabardito. De aquí sigue una senda en dirección al semioculto Bisaurin, la cual bordea una pared para continuar seguidamente paralela al barranco de Agüerri. Grandes zigzags por terreno calizo que acaba ante unas campas en las que se halla la fuente de Diostesalve.

El Bisaurin se nos muestra con un formidable repecho cuyo suelo, de cascajera, hace más penosa la ascensión.

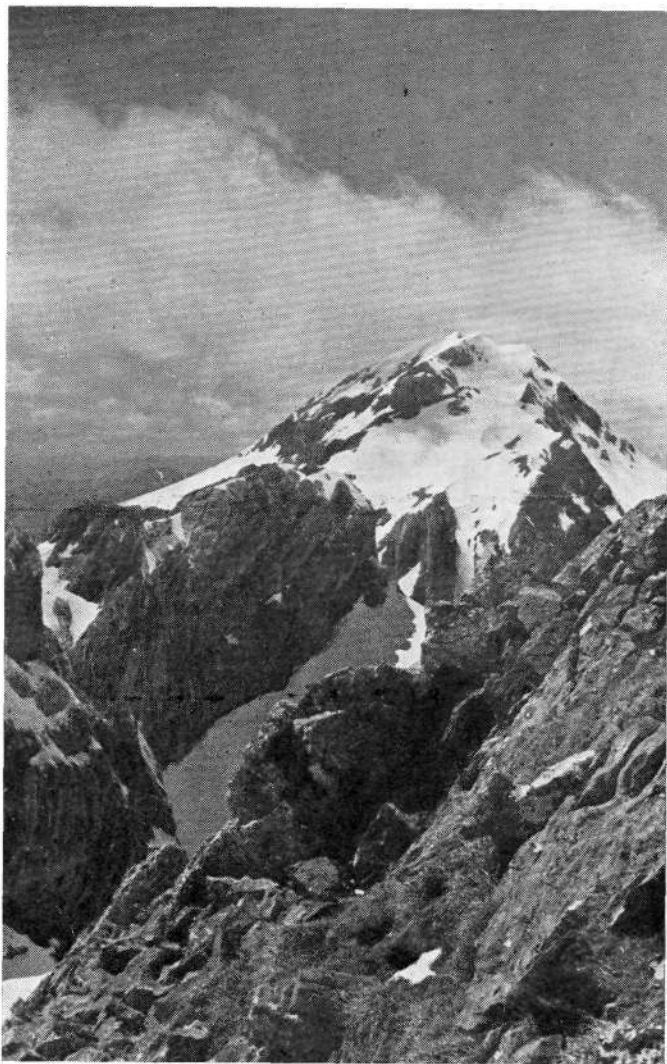
Desde la cima hemos visto cruzar un grupo de sarríos a tremenda velocidad. Y hemos contemplado las extensas cresterías del Pirineo navarro-aragonés, cubiertas de nieve. A la tardecada, cuando el sol doraba las montañas y los bosques de pinos hemos bajado a Hecho.

Al siguiente día nos vamos a Peña Forca (2.390 m.).

Es una mañana sin nubes con barruntos de traernos mucho calor, cuando nos encontramos de nuevo ante el puente de Santa Ana. Sube una senda, a la izquierda de la carretera, que va bordeando entre pinos, el barranco de Lenito. Ahí arriba está la borda o majada de Chilburro. Y una senda apenas perceptible bordeando una muralla de roca caliza. Más arriba el terreno escalonado por rocas nos hace recordar algunas de nuestras crestas de las Malloas.

He ahí un despiste. Hace un buen rato que estamos contemplando lo que suponemos es la cima de Peña Forca y en esa dirección subimos. Un descenso entre rocas a un terreno herboso en que se halla la fuente Fuenfría. Y de verdad es que tiene bien puesto ese nombre, ya que apenas si se puede tragar el agua tan helada.

Una fuerte pendiente y estamos arriba. Pero resulta que no es Peña Forca.



BISAURIN (2.068 m.)

(Foto A. Olorón)

Peña Forca está allá, a nuestra izquierda, más alejada y separada por un desnivel que asusta. Armados de paciencia comenzamos a perder desnivel para, seguidamente, remontar la dura pendiente que nos separa de la verdadera cumbre.

Una pequeña cresta y una enorme sima en ella. Bloques enormes en su poco holgada cumbre.

Un horizonte espléndido que nos va enseñando las principales montañas del Pirineo navarro. Aquí quedan Ezkaurre, Petrechema, La Mesa, Anie, Chamanchoya. Montañas queridas, a las que en esos instantes un lento mar de nubes, empapados de rayos de sol, comienza a ocultar...