

FICHA TECNICA DE ESCALADA

LA PEÑA DE LOS CENCERROS

SITUACIÓN.—En la sierra de Codés entre las cumbres de Yoar y la de La Plana, próximo al collado de La Llana por su vertiente S., Navarra.

PRIMERA ASCENSIÓN.—El 31 de marzo de 1956, por los guipuzcoanos F. Lusarreta del C. D. Amaikak-bat y J. San Martín del C. D. de Eibar.

ITINERARIO DE ACCESO.—De la plaza de Santa Cruz de Campezo, iniciaremos una empinada cuesta que por un camino ancho y rojizo desemboca en amplio llano que debemos atravesarlo para acercarnos a la base del monte. En el fondo del anchuroso barranco el camino serpentea por entre robusto arbolado. A su final pasaremos junto a una charca, que sirve de abrevadero al ganado, y nos guiará la buena ruta, puesto que se encuentra a poca distancia del páramo de La Llana, el cual cruzaremos hacia el S., camino del Santuario de Codés, para desembocar en una estrecha garganta, donde a pocos metros de iniciado el descenso, a mano derecha, se halla nuestro objetivo. A dos horas de Santa Cruz.

El segundo itinerario, consiste en subir desde el Santuario, del que tan sólomente dista media hora y es visible desde él en dirección N.

Es la peña, de cresta muy afilada y por la parte S. SE., hacia la mitad de la pared tiene adherida una espectacular aguja que caracteriza a dicha peña.

Para más detalles del itinerario, vean PYRENAICA, año 1951, pág. 120 y año 1955, pág. 77.

ESCALADA.—La peña, por su lado N., entronca con la montaña por una horcada situada a unos cuatro m. del suelo firme, cuyo punto, constituye el más corto y débil para escalarla.

El paso inicial, aunque algo fino, puede considerarse fácil; luego seguiremos la arista por su flanco E., que casi verticalmente se eleva a la primera cúspide, pasos de segundo. Esta primera cumbre está ligada con

la segunda, que es la más alta, por medio de una cresta al principio muy afilada para hacerse más amplia y fácil a medida que avanzamos, debiendo seguir con sumo cuidado a todo lo largo de ella por la descomposición de la roca.

El punto culminante es bastante espacioso. A los pocos metros hacia el Sur, la cresta se interrumpe bruscamente y descendiendo en «rappel», 30 m. más abajo, alcanzaremos la horcada de la aguja.

Su escalada la efectuaremos atacando directamente la arista hasta ser obstaculizada por un ligero saliente a la parte final, y la que podremos esquivar por la izquierda en corta travesía, asegurada con una clavija, a salirnos a la parte superior de un estrecho corredor herboso que se prolonga paralelo a la arista escalada. Desde allá no presenta ningún problema y podremos alcanzar la puntiaguda cúspide, donde escasamente pueden caber dos personas.

DESCENSO.—Como queda dicho, de la peña, la horcada de la aguja ha de salvarse con un «rappel» de 30 m. Y, de la aguja deberemos efectuar dos «rappels»; el primero de 26 m. hasta un arbusto (tejo), y el segundo de 12 m. desde él a la base.

MATERIAL EMPLEADO.—Cuerda de 60 m., 3 clavijas y 2 martillos.

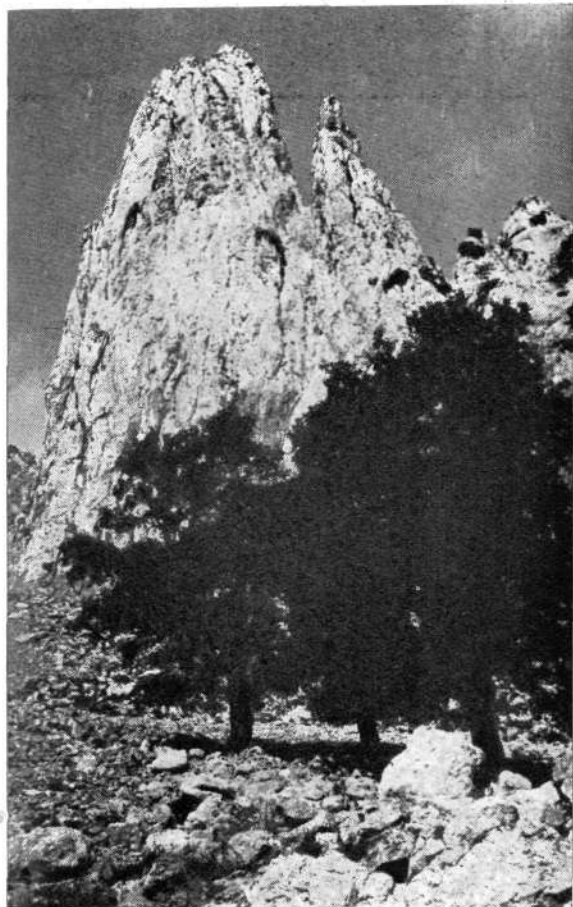
GRADO DE DIFICULTAD.—En conjunto, segundo superior, con algunos pasos de tercero.

ALTURA.—60 m.

TIEMPO MEDIO.—Unos 40 minutos incluyendo ambas ascensiones.

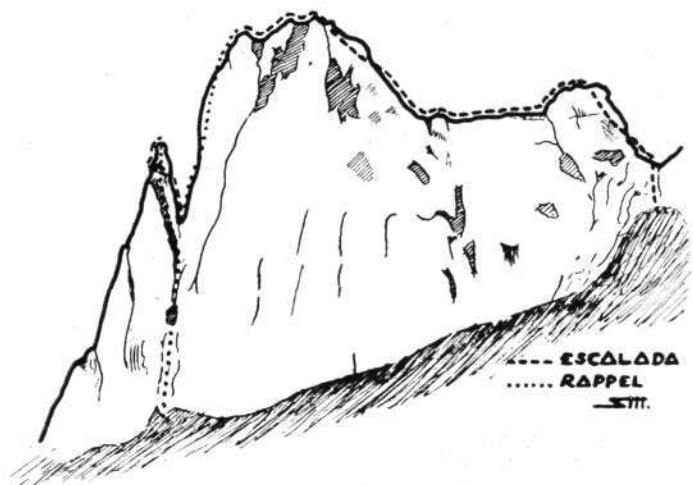
OBSERVACIONES.—Cuenta una leyenda que un pastor se subió a la peña a raíz de una apuesta. Dicha apuesta consistía en que el contrincante, si es que ascendía a la peña, debería entregarle cierta cantidad de cencerros, y de ahí tomó el nombre de la Peña de los Cencerros.

JUAN SAN MARTIN
Del C. D. de Eibar.



PEÑA
DE
LOS
CENCERROS

Foto
G. Lz. de Guereñu



Peña de los Cencerros.