

# MONTSERRAT

## MIRANDA DELS ECOS Y SANT JERONI DESDE EL MONASTERIO DE SANTA CECILIA

Aunque Montserrat no es la montaña más elevada de Catalunya, sí es la más icónica. Principalmente por dos razones: por un lado, por el santuario de Montserrat, el más famoso de Catalunya y que alberga La Moreneta; por otro, por su relieve abrupto y salvaje que se convierte en paraíso para escaladores y todos aquellos mendizales a los que les gusten las trepadas y pasos difíciles.

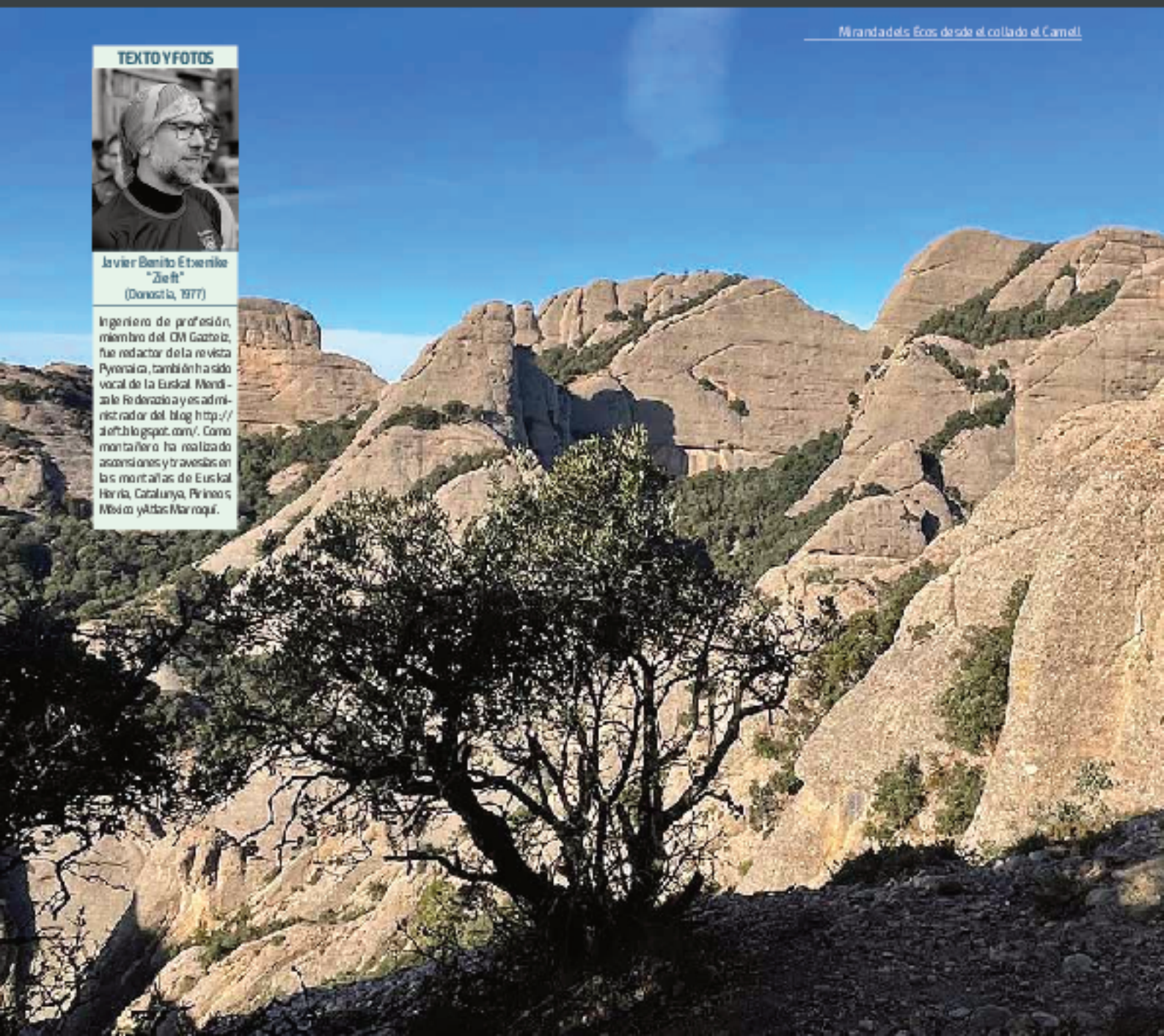
Miranda dels Ecos desde el collado el Camell

### TEXTO Y FOTOS



Javier Benito Etxebarria  
"Zieft"  
(Donostia, 1977)

Ingeniero de profesión, miembro del CN Gasteiz, fue redactor de la revista Pyrenica, también ha sido vocal de la Euskal Mendizale Federazioa y es administrador del blog <http://zieft.blogspot.com/>. Como montañero ha realizado ascensiones y travesías en las montañas de Euzkai Herria, Catalunya, Pirineos, México y Atlas Marroquí.





En la ruta aquí descrita visitaremos la zona de los Ecos que se sitúa en el centro del macizo montserratino, siendo el objetivo principal la cima de Miranda dels Ecos, el segundo punto más elevado del macizo, solo por detrás de la cima de Sant Jeroni.

La montaña de Montserrat presenta unas características que la han convertido en uno de los símbolos de Catalunya. La explicación científica sobre la génesis del macizo montserratino habla de un gran golfo marino de aguas no muy profundas, existente hace algo más de 50 millones de años, en el que desaguaban impetuosos ríos que aportaban grandes masas de

cantos rodados. Los guijarros se fueron mezclando con materiales más pastosos y formaron una masa que, cuando el relieve de Montserrat emergió del fondo del mar hace diez millones de años y sus relieves quedaron a merced de vientos, lluvias y heladas, los materiales emergidos, formados por los característicos conglomerados (guijarros, arenas y un durísimo cemento calcáreo), eran mucho más resistentes a la erosión que los materiales vecinos (arcillas, areniscas, esquistos...), justificando de esta manera los singulares relieves de la montaña.

La circular propuesta por Montserrat es la siguiente: Santa Cecilia - GR 172 - canal de la Font del Llum - Portell del Migdia - canal dels Micos - canal del Camell - Miranda dels Ecos - cadena - canal de la Salamandra - PR-C 78 - Les Pinasses - Sant Jeroni - ermita de Sant Jeroni - canal de Sant Jeroni - GR 172 - Santa Cecilia. Teniendo que estar en Mataró para las 15:00 y yendo solo, tocó improvisar una escapatoria por la canal de Sant Jeroni y no hacer el plan original.

### Un gran golfo marino en el que desaguaban impetuosos ríos que aportaban grandes masas de cantos rodados

La ruta es bastante más exigente que una ruta de senderismo clásica, tanto a nivel físico como técnico, ya que es necesario superar tramos verticales con la fuerza de nuestros brazos y la técnica apropiada, hay que trepar por roca y utilizar los elementos de la naturaleza para progresar hasta acceder a Miranda dels Ecos.

Empiezo aproximadamente a las 8:00 en el aparcamiento de Santa Cecilia (686 m), situado junto a la carretera BP-1103 (Can Massana - monasterio de Montserrat), entre los kilómetros 5 y 6. Cruzo la carretera y entro en un sendero que me lleva por el GR 172 (continuación del Camí de l'Arrel, que en este tramo se conoce como Camí de la Font de la Llum) que sigo en dirección a Can Massana (aparcamiento de la cara oeste de Montserrat y Les Agu-



lles). Nuestros primeros pasos irán transcurriendo por la cara norte de Montserrat con impresionantes paredes.

Aproximadamente a los 20 minutos llego al cruce e inicio de la canal de la Llum (790 m), indicado con un poste. Dejo el GR 172 o Camí de l'Arrel para empezar a subir de manera más contundente. No es una canal difícil, no tendremos que utilizar manos, pero sí que tiene un fuerte desnivel. La canal de la Llum finaliza en el Portell del Migdia, a 1030 m entre Les Talaies y el Camell dels Ecos. Dependiendo de nuestro ritmo, tardaremos entre 25 y 30 minutos en subirla. A media subida de la canal, un desvío a la derecha me llevaría en unos cinco minutos hasta la Font de la Llum (925 m), el manantial constante más importante de la parte alta de la montaña, que nace bajo unos grandes bloques caídos de la pared del Camell dels Ecos. Con la sequía que azota Catalunya desde hace meses, ni me acerco a visitarla y subo toda la canal del tirón hasta el Portell del Migdia.

Una vez allí, bajo unos metros por la canal del Migdia para encontrar a mi derecha un pequeño sendero que conduce a la canal dels Micos. El inicio de la canal se encuentra a unos 990 m y la Miranda dels Ecos a poco más de 1200 m, por lo que tendremos que superar algo más de 200 m de desnivel con tramos verticales









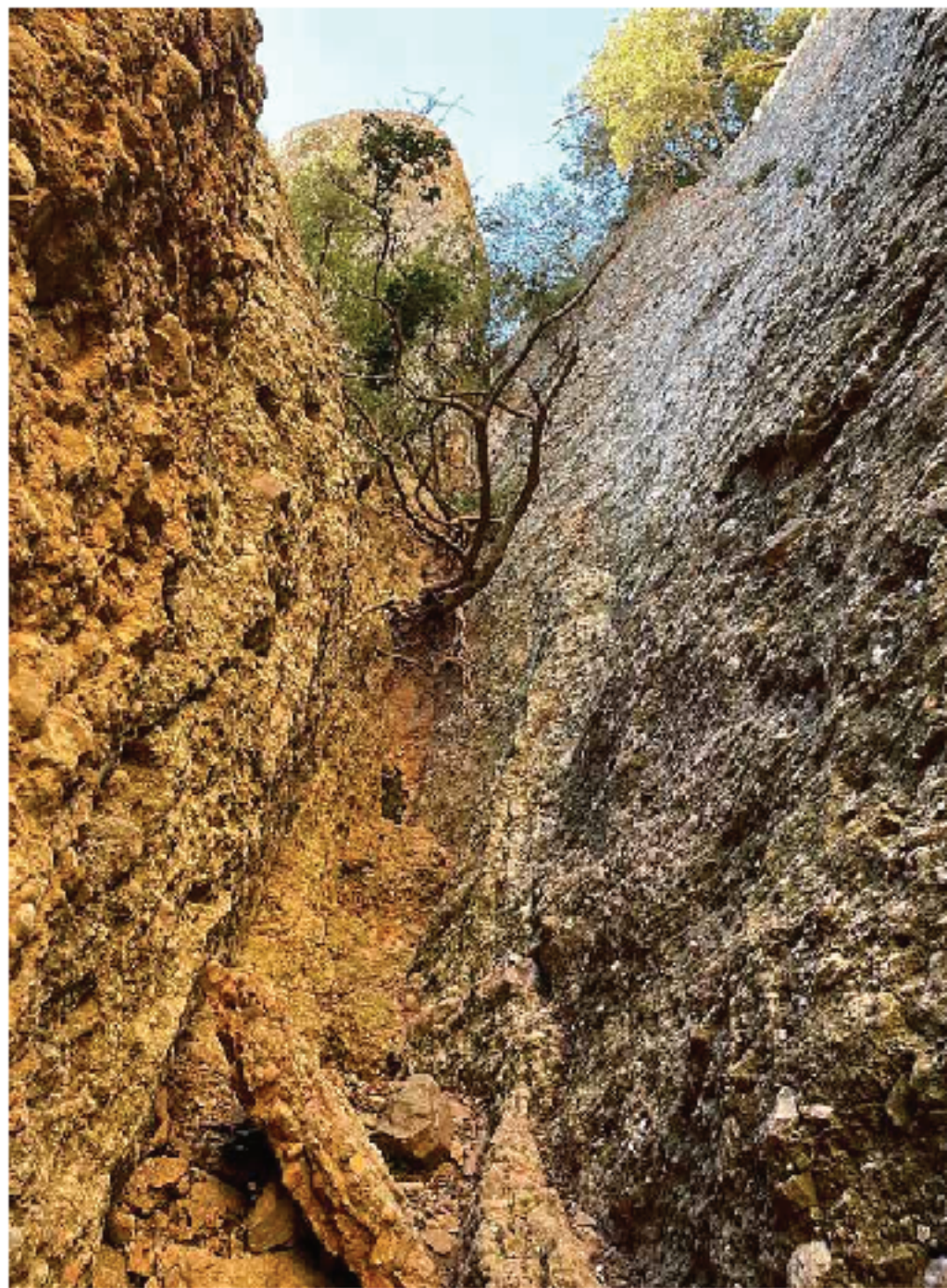
en muy poca distancia. La canal dels Micos empieza con un sendero, algún flaqueo algo expuesto en piedra antes de llegar a la propia canal que empieza con un tramo estrecho en el que se puede hacer contraposición para progresar o buscarte la vida con las manos para ir subiendo.

### Aquí tocará hacer el "mico" para superar el laberinto de ramas

Tras pasar el paso estrecho encuentro el famoso tejo, árbol situado en la parte más vertical de la canal dels Micos, que nos permite superarla. Aquí tocará hacer el "mico" para superar el laberinto de ramas. Si no fuera por este árbol, seguramente no podríamos subirla si no es escalando con cuerdas. Tienes que confiar en las ramas y retorcerte entre ellas para superarlo y llegar a una parte ya más fácil. Saliendo de la parte más difícil de la canal dels Micos hay un tramo expuesto y lateral que tiene una instalación con cable para que puedas utilizarla como quitamiedos o para poder ayudarte.

Después, el terreno no es precisamente cómodo, pero ya no es tan difícil. Giro a la derecha y continúo la ascensión por la canal del Camell (cuerdas anudadas). Pondremos atención para no llegar hasta el final de la canal, debemos desviarnos un poco antes hacia la izquierda haciendo un flaqueo por encima de la roca. Entro de nuevo en una zona boscosa, por un canal que subo por la derecha hasta llegar a un collado entre el Eco del Mig y la Miranda dels Ecos. Se puede acceder a las dos cumbres sin dificultades, la más visitada es la Miranda con unas grandes vistas de la zona.

Miranda dels Ecos (1217 m), una de las 100 Cims de la Federació d'Entitats Excursionistes de Catalunya (FEEC), constituye uno de los lugares más mágicos de Montserrat. Situada en el centro del macizo tenemos unas impresionantes vistas de 360 grados hacia la cima más alta de Montserrat, Sant Jeroni, hacia la zona de Els Frares y Les Agulles, El Montgròs, La Prenyada, El Elefant, Els Flautats...



Canal dels Micos

## LA VUELTA

Bajar por la canal dels Micos es más difícil que subir por ella, ya que tienes que descolgarte como un mono, sobre todo en la zona del árbol, para ir llegando a los apoyos en la roca; esa opción, por lo tanto, ni la contemplo. Sigo las marcas y el track que llevo desde el collado, ahora descendiendo por la parte opuesta a la que he usado en el ascenso. El sendero se adentra en un canal

estrecho y muy pendiente (cuerdas), hasta llegar al punto más comprometido del recorrido: la cadena, un paso muy vertical de unos 12 metros, equipado con una cadena y unas cuerdas. Intento bajar pasándome las cuerdas por el cuerpo (agarro las dos por si una de ellas fallase), pero la ríñonera me molesta para que corran bien. O sea que, tirando de brazos, comienzo a descolgarme... El ir encajonado ayuda un poco desde el punto de vista psicológico,



pero, aun y todo, llego abajo con los brazos "petados". Es en este punto cuando decido que no voy a hacer la ruta que tenía inicialmente en mente... que buscaré un plan B.

### Un paso muy vertical de unos 12 metros, equipado con una cadena y unas cuerdas

Continúo por la canal hasta llegar al Coll de la Salamandra. En este punto sigo un sendero no muy evidente por la izquierda, que deja el Patufet a la derecha, la Salamandra a la izquierda y que enfrente tiene al Montgròs. Continúo por el camino, siguiendo marcas, hasta la encajonada canal de la Salamandra en dirección a la Font de la Cadireta. Dejando el camino que va hacia el Portell del Migdia y siguiendo marcas del PR-C 78, que recorre todo el macizo de oeste a este, me dirijo hacia el Camell de

Sant Jeroni. Hay que prestar atención porque nos tenemos que desviar en el cruce justo debajo de El Camell (una agulla muy conocida de Montserrat). En este cruce de caminos debemos tomar en dirección norte hacia Les Pinasses (1139 m) por el Camí dels Francesos. Este tramo es una "autopista". Si se quiere, se puede hasta trotar. Aunque yo con el susto que llevo en el cuerpo por todo lo pasado, me limito a caminar.

Les Pinasses es otro cruce de caminos donde podemos ir a la Albarda Castellana o seguir el sendero que, en breve, nos deja en el Camí Nou de Sant Jeroni, un sendero amplio que tomaremos en dirección norte. Subiré a la cima de Sant Jeroni (1236 m), que también es una de las 100 Cims de la FEEC por las escaleras. Sí, sí como lo leéis, hay un tramo de escaleras para acceder a la cima más alta de Montserrat. Me asomo al vacío por donde subía la antigua vía ferrata Teresina y, después de estar un rato tirando fotos al mirador, a la mesa

Escaleras a la cima de Sant Jeroni



de orientación, al vértice geodésico..., bajo hacia la ermita de Sant Jeroni, donde tomaré la canal homónima que me bajará prácticamente hasta el coche.

Al pasar por la ermita de Sant Jeroni, donde el camino parece una verdadera rambla, con mucha gente arriba y abajo, estoy tentado de seguir un poco más por el Camí Vell de Sant Jeroni en dirección al monasterio de Montserrat y bajar por la canal del Moro, pero lo descarto al ver que delante de mí bajan cuatro chavales por la canal por la tenía previsto bajar yo. Aunque los patinazos, el poner el culo a tierra, la tensión... no los voy a poder evitar, el bajar con alguien más siempre da un punto psicológico a favor. La referencia que





Monumento a Mossèn Orto Verdagué

debemos buscar para entrar en la canal es un poste metálico de electricidad que baja unos cables por toda la canal (luego nos encontraremos restos de postes eléctricos viejos). El descenso es una locura. Hay que estar muy atento porque el camino está muy descompuesto, hay que destrepar en algunos puntos, echar el culo al suelo, agarrarse de ramas y raíces para no caer...

## Me asomo al vacío por donde subía la antigua vía ferrata Teresina

Esta primera parte de la canal es menos vertical y por lo tanto es más cómoda,

pero estaremos constantemente agarrándonos a ramas y árboles para evitar caer por lo descompuesto del terreno y la cantidad de tierra suelta que nos encontraremos. Después tendremos tramos más verticales pero sin demasiada dificultad, si estás acostumbrado a trepar y destrepar por la montaña. No es un camino ni cómodo ni sencillo, lo comento para que luego la gente no se lleve sorpresas. Ya casi al final encontramos un paso con una escalera de bajada que ayuda a superar una gran roca. Después de este punto, el camino se suaviza de nuevo y al final de la canal tenemos que tomar de nuevo el Camí de l'Arrel o GR 172 hasta Santa Cecília.

En resumen, es una circular corta (no llega a los 7 km), pero potente en emociones... ya que tendremos que hacer uso de brazos y tirar de fuerza para superar ciertos pasos. Recomiendo llevar equipamiento (mínimo casco) e ir acompañado/a.

### PÁGINAS WEB DE INTERÉS

Patronat de la Muntanya de Montserrat:  
<https://muntanyamontserratgencat.cat/ca/inici>

Tot Montserrat: <https://totmontserrat.cat/>

100 cims de la FEEC:  
<https://www.feec.cat/activitats/100-cims/>

Santa Cecília de Montserrat:  
[http://www.santaceciliamontserrat.com/es/index.html#box\\_wrapper](http://www.santaceciliamontserrat.com/es/index.html#box_wrapper)